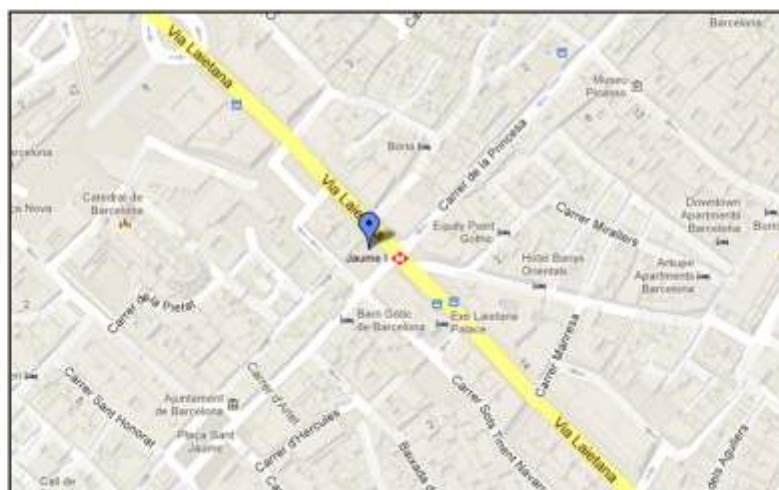




AUREO
&
Calicó

Plaza del Ángel, 2 - 08002 BARCELONA
Tel. (+34) 933 105 512 - Fax (+34) 933 102 756
e-mail: subastas@aureocalico.com
www.aureo.com



BIBLIOGRAFÍA CONSULTADA

(Cal) CALICÓ, Xavier: "Numismática Española 1474 a 2001".

CAMPANER Y FUERTES, Álvaro: "Numismática Balear".

CARLES-TOLRÀ, Emilio: "Catálogo de la Colección Numismática".

(Cru.C.G.) (Cru.Segadors) DE CRUSAFONT i SABATER, Miquel: "Catàleg General de la Moneda Catalana". "Història de la Moneda de la Guerra dels Segadors".

(Fr) FRIEDBERG, Robert: "Gold Coins of the World".

(Kr) KRAUSE: "Spain, Portugal and the New World".

PELLICER I BRU, Josep: "Ensayadores".

RESTREPO, Jorge Emilio: "Coins of Colombia 1619 to 2012".

TAULER FESSER, Rafael: "Oro Macuquino. Catálogo Imperio Español 1474 a 1756".

(V.Q.) VIDAL QUADRAS y RAMÓN, Manuel: "Catálogo de la Colección de Monedas y Medallas".

Colección de catálogos de **ÁUREO & CALICÓ**.

CONDICIONS DE LA SUBHASTA

1. Els preus de sortida i adjudicació seran en €uros.
2. No s'accepten ordres a preus inferiors als de sortida.
3. Les vendes es faran al comptat, per targeta de crèdit o transferència bancària i el seu pagament serà exclusivament en €uros. Per a pagaments amb targeta des de l'estranger hi haurà un recàrrec de l'1,60%
4. Els lots s'adjudicaran al millor postor. En cas d'ordres rebudes per correu, fax, Internet o e-mail, preval, en cas d'ofertes del mateix import, la rebuda en primer lloc.
5. AUREO & CALICO no es farà responsable de la interrupció de la modalitat *on-line* per causa de força major o deficiències imputables a tercers.
6. El comprador pagarà el preu d'adjudicació més un increment del 18%, IVA inclòs (DIVUIT per cent) en concepte de despeses de subhasta. També aniran a càrrec del comprador les taxes d'exportació a territoris diferents a la Unió Europea en cas de què la legislació vigent així ho demani. Les despeses de gestió administrativa dels permisos d'exportació i duanera aniran a càrrec d'AUREO & CALICÓ.
7. Les despeses d'assegurança i enviament aniran sempre a càrrec del comprador.
8. AUREO & CALICO garanteix l'autenticitat de tots els lots que figuren en aquest catàleg, excepte indicació en contra.
9. En cap cas s'admetran devolucions dels lots adquirits a la sala o que hagin sigut examinats prèviament pel comprador. En cas de lots adquirits mitjançant ordres escrites les devolucions hauran de realitzar-se en un termini màxim de 8 dies, a comptar des de la data de recepció, i sempre que hi hagi causa degudament raonada i justificada. En cap cas s'admetran devolucions de lots de conjunt.
10. AUREO & CALICO podrà, sota el seu criteri, rebutjar qualsevol ordre de compra.
11. Tot comprador que no sigui client habitual d'AUREO & CALICO haurà d'aportar referències comercials i garanties econòmiques suficients per a que siguin admeses les seves ofertes.
12. Els lots romandran com a propietat del venedor fins que el pagament no s'hagi realitzat en la seva totalitat.
13. En cas de litigi derivat de la subhasta o de la interpretació de les condicions queda establert que les parts se sotmetran als Tribunals i jutjats de la ciutat de Barcelona.
14. El text que obliga a les parts implicades a la subhasta és el publicat en català o espanyol, quedant les altres versions sotmeses als originals en català o espanyol.
15. La participació a la subhasta implica l'acceptació absoluta de les presents condicions.
16. Subhasta organitzada de conformitat amb les regles de la AINP.

ABREVIATURES I SIGNES EMPRATS

FDC	Flor d'Encuny	MBC-	Menys que molt ben conservada
S/C	Sense Circular	BC+	Més que ben conservada
S/C-	Quasi sense circular	BC	Ben conservada
EBC+	Més que extraordinàriament ben conservada	BC-	Menys que ben conservada
EBC	Extraordinàriament ben conservada	RC	Conservació normal de peça molt circulada
EBC-	Menys que extraordinàriament ben conservada	MC	Mal conservada
MBC+	Més que molt ben conservada	s/d	Data sense determinar
MBC	Molt ben conservada		
()	Tota xifra o lletra que aparegui entre parèntesi o no s'aprecia, o s'aprecia amb dificultat. Si es tracta de la conservació és la que correspondria a la peça considerant les circumstàncies o característiques de la seva encunyació.		

CONDICIONES DE LA SUBASTA

1. Los precios de salida y adjudicación serán en €uros.
2. No se aceptan órdenes a precios inferiores a los de salida.
3. Las ventas se realizan al contado, por tarjeta de crédito o transferencia bancaria y su pago será exclusivamente en €uros. Para pagos con tarjeta desde el extranjero habrá un recargo del 1,60%.
4. Los lotes se adjudicarán al mejor postor. En el caso de órdenes recibidas por correo, fax, Internet o e-mail, prevalecerá, en el caso de ofertas por idéntico importe, la recibida en primer lugar.
5. AUREO & CALICO no se hará responsable de la interrupción de la modalidad *on-line* por causa de fuerza mayor o deficiencias imputables a terceros.
6. El comprador pagará el precio de adjudicación más un incremento del 18%, IVA incluido (DIECIOCHO por ciento) en concepto de gastos de subasta. También irán a cargo del comprador las tasas de exportación a territorios diferentes de la Unión Europea en caso de que la legislación vigente así lo exija. Los gastos de gestión administrativa de los permisos de exportación y aduanera irán a cargo de AUREO & CALICÓ.
7. Los gastos de seguro y envío irán siempre a cargo del comprador.
8. AUREO & CALICO garantiza la autenticidad de todos los lotes que figuran en este catálogo, salvo indicación en contra.
9. En ningún caso se admitirán devoluciones de los lotes adquiridos en sala o que hayan sido examinados previamente por el comprador. En el caso de lotes adquiridos mediante órdenes escritas las devoluciones deberán realizarse en un plazo máximo de 8 días, a partir de la fecha de su recepción, y siempre que exista causa debidamente razonada y justificada. En ningún caso se admitirán devoluciones de lotes de conjunto.
10. AUREO & CALICO podrá, bajo su criterio, rechazar cualquier orden de compra.
11. Todo comprador que no sea cliente habitual de AUREO & CALICO deberá aportar referencias comerciales y garantías económicas suficientes para que sus pujas sean admitidas.
12. Los lotes permanecerán como propiedad del vendedor hasta que el pago se haya realizado en su totalidad.
13. En caso de litigio derivado de la subasta o de la interpretación de las condiciones queda establecido que las partes se someterán a los Tribunales y juzgados de la ciudad de Barcelona.
14. El texto que obliga a las partes implicadas en la subasta es el publicado en catalán o español, quedando las otras versiones sometidas a los originales en catalán o español.
15. La participación en la subasta implica la aceptación absoluta de las presentes condiciones.
16. Subasta organizada de acuerdo con las reglas de la AINP.

ABREVIATURAS Y SIGNOS EMPLEADOS

FDC	Flor de Cuño	MBC-	Menos que muy bien conservada
S/C	Sin Circular	BC+	Más que bien conservada
S/C-	Casi sin circular	BC	Bien conservada
EBC+	Más que extraordinariamente bien conservada	BC-	Menos que bien conservada
EBC	Extraordinariamente bien conservada	RC	Conservación normal de pieza muy circulada
EBC-	Menos que extraordinariamente bien conservada	MC	Mal conservada
MBC+	Más que muy bien conservada	s/d	Fecha sin determinar
MBC	Muy bien conservada		
()	Toda cifra o letra que aparezca entre paréntesis o no se aprecia, o se aprecia con dificultad. Si se trata de la conservación es la que correspondería a la pieza considerando las circunstancias o características de su acuñación.		

AUCTION TERMS & CONDITIONS

1. The starting and hammer prices will be in Euros.
2. Bids below starting price cannot be considered.
3. Sales will be paid cash, credit card or bank transfer in EURO currency only. For foreign payments with credit card will be a 1,60% extra fee.
4. Lots will be adjudicated to the highest bidder. Bidsheets in writing received by post, fax, Internet or e-mail for the same amount will entered in the order in which they were received.
5. AUREO & CALICO will not assume responsibility in case of failure or break-down of the on-line mode due to outside forces or third parties.
6. The hammer price will be increased with an additional auction fee of 18%, VAT included (EIGHTEEN per cent). The buyer will also be responsible for the export fee to territories other than the European Union in case the current legation requires it. The administration expenses of the export and customs tax will be paid by AUREO CALICO.
7. Any insurance and shipping charges will always be paid by the buyer.
8. The authenticity of the lots included in this catalogue is guarantee by AUREO & CALICO, unless otherwise stated.
9. Return of lots purchased in the auction room, or previously inspected by the buyer, are not allowed under any circumstances. Returns of lots purchased by mail bidsheet will be allowed within a maximum of eight days from receipt, only if a justified or rasonable cause exists. Returns of group lots are not allowed under any circumstance.
10. AUREO & CALICO can refuse any purchase order received based on its own criteria.
11. Non regular customers must provide AUREO & CALICO with financial proof of solvency prior to the sale in order for their bids to be accepted.
12. Lots will remain as seller's property until they are paid for.
13. In the event of any dispute arising from this auction, or the interpretation of these terms and conditions, it will fall under the jurisdiction of the tribunals of Barcelona.
14. These conditions are available in a several languages, being the Catalan or the Spanish version definitive in the event of any disputes.
15. Participation in the auction implies the full compliance and acceptance of these auction terms and conditions.
16. Auction Sale conducted according to the IAPN rules.

ABBREVIATIONS AND SIGNS USED

FDC	FDC
S/C	Uncirculated or mint state
S/C-	Almost uncirculated
EBC+	Choice extremely fine
EBC	Extremely fine
EBC-	Almost extremely fine
MBC+	Choice very fine
MBC	Very fine

MBC-	Almost very fine
BC+	Very good
BC	Good
BC-	Almost good
RC	Regular (but identifiable)
MC	Poor
s/d	Without date

- () Any digits or signs within this symbol mean that is poorly or not readable. Grading contained within this symbol means that the grade would be correct, for the piece in question, if not for the anomalies present, such as a coining defect or unusual damage.

AUKTIONSBEDINGUNGEN UND -VORAUSSETZUNGEN

1. Der Start- und Zuschlagspreis wird in € angegeben.
2. Gebote unter dem Startpreis können nicht berücksichtigt werden.
3. Einkäufe werden nur bar, per Kreditkarte oder per Banküberweisung in €- Währung bezahlt. Für Zahlungen aus dem Ausland mit Kreditkarte wird eine zusätzliche Gebühr von 1,60% erhoben.
4. Die Lose werden dem höchsten Bieter zugesprochen. Geschriebene Gebotszettel die per Post, Fax, online oder per e-mail eingereicht werden, die das gleiche Gebot beinhalten werden nach Einsendedaten der Reihe nach behandelt.
5. AUREO & CALICO wird keine Verantwortung dafür übernehmen, falls der online-Modus - verursacht durch äußere Begebenheiten oder der Einwirkung Dritter - während der Auktion abbricht.
6. Der Zuschlagspreis ist verbunden mit einer zusätzlichen Gebühr von 18% (achtzehn Prozent). Die Mehrwertsteuer und die Ausfuhrsteuer sind inbegriffen.
7. Alle Versicherungen und Versandgebühren gehen zu Lasten des Käufers.
8. Die Echtheit der Lose in diesem Katalog werden von AUREO & CALICO garantiert, sofern es nicht anders angegeben ist.
9. Die Rückgabe von gekauften Losen im Auktionssaal oder die vom Käufer vorab besichtigt wurden ist unter keinerlei Umständen erlaubt. Die Rückgabe von gekauften Losen per maibid-Zettel ist innerhalb von acht Tagen nach Erhalt der Ware möglich. Jedoch nur, wenn ein gerechtfertigter oder glaubwürdiger Grund existiert. Die Rückgabe von Großlosen ist unter keinen Umständen erlaubt.
10. AUREO & CALICO können basierend auf ihren eigenen Kriterien jedes Kaufgebot zurückweisen.
11. Unbekannte Kunden müssen vor dem Kauf AUREO & CALICO eine finanzielle Sicherheit ihrer Zahlungsfähigkeit nachweisen bevor ihre Gebote akzeptiert werden können.
12. Die Lose bleiben im Besitz des Verkäufers bis sie bezahlt sind.
13. Im Falle eines Streits verursacht durch diese Auktion oder über die Auslegung dieser Auktionsbedingungen und -voraussetzungen, ist der Gerichtsstand Barcelona dafür zuständig.
14. Diese Bedingungen sind in verschiedenen Sprachen verfügbar, wobei die katalanische oder die spanische Version im Falle eines Streites immer die endgültige Version sein wird.
15. Die Teilnahme an der Auktion beinhaltet das vollständige Einverständnis und die Einwilligung in die Auktionsbedingungen und -voraussetzungen.
16. Der Auktionsverkauf wird nach den IAPN Vorschriften durchgeführt.

ABKÜRZUNGEN UND ZEICHEN

FDC	Polierte Platte	MBC-	fast sehr schön
S/C	Stempelglanz, prägefrisch	BC+	besser als schön
S/C-	fast Stempelglanz	BC	schön
EBC+	besser als vorzüglich	BC-	fast schön
EBC	vorzüglich	RC	gering erhalten (aber identifizierbar)
EBC-	fast vorzüglich	MC	schlecht erhalten
MBC+	besser als sehr schön	s/d	ohne Datierung
MBC	sehr schön		

- () Alle Hinweise oder Zeichen in Klammer bedeutet eine schlechtere Erhaltung oder Unlesbarkeit. Die Erhaltungseinstufung zusammen mit diesem Symbol bedeutet, dass die Einschätzung für das besagte Stück richtig ist, aber nicht für die vorliegenden Abweichungen, wie ein Prägefehler oder eine unübliche Beschädigung.

CONDITIONS DE LA VENTE

1. Les prix de départ et d'adjudication sont en Euros.
2. Les offres au-dessous du prix initial ne seront pas acceptées.
3. Les paiements seront au comptant (en espèces, carte de crédit ou virement) et seulement en Euros. Le paiement à carte de crédit d'un pays étranger entraîne une majoration d'1,60%.
4. L'adjudication sera faite au plus offrant. Quant aux ordres reçus par poste, fax, internet ou e-mail, dans le cas où il y aurait des offres identiques, la première arrivée prévaudra.
5. AUREO & CALICO ne se fait pas responsable de l'interruption de la modalité on-line pour cause de force majeure ou de toutes autres causes.
6. L'acheteur paiera le prix de l'adjudication augmenté du 18% (DIX-HUIT pour cent), y compris VAT. Les FRAIS D'EXPORTATION vers des pays autres que l'Union Européenne seront aussi à la charge de l'acheteur, lorsque la législation en vigueur l'exigera. Les frais de gestion administrative des licences d'exportation et douanière seront à la charge d'AUREO & CALICO.
7. Les frais d'assurance et expédition seront toujours à la charge de l'acheteur.
8. AUREO & CALICO garantit l'authenticité de tous les lots figurant dans ce catalogue, sauf indication contraire.
9. Le retour des lots acquis en salle ou préalablement examinés par l'acheteur ne sera accepté en aucun cas. Le retour des lots acquis par ordre écrit devra se réaliser dans les 8 jours suivant la date de réception, et seulement pour cause justifiée. Le retour de lots de plusieurs monnaies ne sera accepté en aucun cas.
10. AUREO & CALICO se réserve le droit de refuser une offre quelconque sous sa seule décision.
11. Tout enchérisseur qui ne soit pas client habituel d'AUREO & CALICO doit fournir des références commerciales afin que son ordre soit admis.
12. Les lots resteront propriété du vendeur jusqu'au paiement intégral.
13. Tout litige dérivant de la vente ou de l'interprétation de ces conditions sera soumis à la juridiction des Tribunaux de la ville de Barcelona.
14. Ces conditions se trouvent aussi en plusieurs langues outre le français. La version de référence est celle en espagnol ou en catalan.
15. La participation à la vente aux enchères implique l'acceptation des présentes conditions.
16. Vente publique organisée en conformité avec les règles de l'AINP.

ABRÉVIATIONS ET SYMBOLES UTILISÉS

FDC	Fleur de Coin	MBC-	presque TTB (Très Très Beau)
S/C	SPL (splendide)	BC+	TB (Très Beau)
S/C-	presque SPL (Splendide)	BC	B (Beau)
EBC+	mieux que SUP (Superbe)	BC-	assez Beau
EBC	SUP (Superbe)	RC	normale après circulation intense
EBC-	presque SUP (Superbe)	MC	mauvaise conservation
MBC+	mieux que TTB (Très Très Beau)	s/d	sans millésime
MBC	TTB (Très Très Beau)		

- () Lorsqu'un chiffre ou une lettre se trouve entre parenthèse, c'est que leur lecture est difficile. Lorsque l'état de conservation se trouve entre parenthèse, c'est le degré que la pièce mériterait en considérant les circonstances ou les caractéristiques de sa frappe.

1.
2.
3.
4.
5. AUREO & CALICO
6.
7.
8. AUREO & CALICO
9.
10. AUREO & CALICO
11.
12.
13.
14.
15.

+1.6%

on line

18% () (/)

8

AUREO & CALICO,

FDC FDC
S/C Uncirculated or mint state
S/C- Almost uncirculated
EBC+ Choice extremely fine
EBC Extremely fine
EBC- Almost extremely fine
MBC+ Choice very fine
MBC Very fine

()

MBC- Almost very fine
BC+ Very good
BC Good
BC- Almost good
RC Regular (but identifiable)
MC Poor
s/d



AUREO
&
Calicó

SUBASTA PÚBLICA EN SALA Y POR CORREO
FLOOR AND MAIL BID SALE

Jueves, 23 de enero de 2020
Thursday, January 23rd, 2020

COLECCIÓN A. F. MALDONADO

16 horas / 4 p.m.

PUJE EN DIRECTO

www.aureo.com

BID ONLINE

EXAMEN DE LOS LOTES

A partir del 13 de enero

Lunes - Jueves: 9:30 - 13:30 / 16 - 19 h.
Viernes: 9:30 - 13:30 / 16 - 18:30 h.

Las órdenes se aceptarán hasta el miércoles
22 de enero a las 19h. Para participar
telefónicamente durante la subasta debe
comunicarlo antes del martes 21 de enero.

También puede encontrarnos en:

LOTS VIEWING

Beginning January 13th

*Monday-Thursday: 9.30 - 1.30 p.m. / 4 - 7 p.m.
Friday : 9.30 - 1.30 p.m. / 4 - 6:30 p.m.*

*Phone and mail orders accepted until Wednesday
January 22nd at 7 p.m. If you wish to participate
by phone you must advise us prior to Tuesday
January 21st.*

You can also find us in:

SIXBID.COM
EXPERTS IN NUMISMATIC AUCTIONS

biddr

NumisBids
The Online Portal for Coin Auctions

EMAX.BID
THE PORTAL OF AUCTIONS

bid inside
ONLINE AUCTIONS



AUREO
&
Calicó



Redactado por TERESA SISÓ y EDUARD DOMINGO

LICENCIADOS EN HISTORIA Y NUMISMÁTICOS PROFESIONALES

y LLUÍS LALANA

NUMISMÁTICO PROFESIONAL

COLABORACIÓN

Xavier Calicó

FOTOSTUDIO



LÜBKE & WIEDEMANN

BENJAMIN SEIFERT

PIERRE LITTIG

Leonberg (Alemania)

ASESORAMIENTO FISCAL



Consultoría de empresas

DANIEL REY

EQUIPO TÉCNICO:

Ibai ABAD
Montserrat BERDÚN
Alberto BERNALDO
Ramón BERNALDO
Marisa CANALES
Berta MENINO
Daniel MEZQUITA
Olaya MEZQUITA
Òscar PERETÓ
David RAYA
Mercedes ROMERO
Omar SANCHO



**U.S. MEXICAN
NUMISMATIC
ASSOCIATION**



AMERICAN
NUMISMATIC
ASSOCIATION

Subasta organizada de acuerdo con las reglas de la AINP
Auction Sale conducted according to the IAPN rules
Vente publique organisée en conformité avec les règles de l'AINP

Colección A. F. MALDONADO

En 1535, Carlos I dicta las características para una nueva unidad de la moneda áurea hispana, el escudo. A partir del reinado de su hijo Felipe II, este nuevo tipo va a substituir el modelo anterior, el ducado de oro casi puro. Batido en módulos de 4, 2 y 1 escudo desde el s XVI, con la incorporación de la onza de 8 escudos en 1611 y el ½ escudo a partir de 1738, será la denominación de oro por excelencia a lo largo de casi tres siglos.

Aunque la onza será, naturalmente, la reina de las piezas de oro, la moneda de 2 escudos, popularmente llamada *doblón*, resultará ser la más utilizada, y sin duda la más longeva: cambiando el término “escudo” por la denominación “80 reales”, ya en el reinado de Isabel II, continuará batiéndose el mismo módulo hasta 1850. Además, fueron acuñados *dobloones* en las repúblicas independizadas de México, Perú y la Nueva Granada, y el nombre pasó al inglés como *doubloon*.

Tratándose de una moneda cuyo uso fue tan extenso, resulta difícil encontrar ejemplares en conservación de lujo. Debemos subrayar el buen gusto que guió durante décadas al coleccionista de la **A.F. Maldonado** en su apasionada búsqueda no sólo de la ceca rara o de la fecha elusiva, sino de la mejor conservación posible. Merece destacarse, además, su meticulosa atención a las numerosas variantes de cuño, lo cual le permitió reunir numerosas rectificaciones en ensayadores y fechas. Estamos seguros de que otros coleccionistas encontrarán en este catálogo la posibilidad de completar sus series y de mejorar muchos de sus ejemplares.

A. F. MALDONADO Collection

In 1535, Carlos I dictates the characteristics for a new unit of the Spanish golden coin, the escudo. From the reign of his son Felipe II onwards, this new type will replace the previous model, the ducado of almost pure gold. Struck in sizes of 4, 2 and 1 escudo since the 16th century, with the incorporation of onza of 8 escudos in 1611 and the ½ escudo since 1738, it will be the golden denomination par excellence for almost three centuries.

*Although the onza will be, of course, the queen of the gold pieces, the 2-escudos coin, popularly called *doblón*, will prove to be the most used, and certainly the most long-lasting: changing the term escudo to the denomination 80 reales, in the reign of Isabel II, a coin with roughly the same size and weight will continue being struck until 1850. In addition, the *dobloones* were minted in the new republics of Mexico, Peru and Nueva Granada after their independence, and the name passed to English as *doubloon*.*

*In the case of a coin whose use was so extensive, it is difficult to find items in excellent condition. We must underline the good taste that guided the collector of the **Colección A.F. Maldonado** in his passionate search not only for rare mint or elusive date, but for the best possible conservation. In addition, his meticulous attention to the numerous variants of die deserves to be highlighted, since it allowed him to gather numerous rectifications in essayers and dates. We are sure that other collectors will find in this catalog the possibility of completing their series and improving many of their specimens.*

Jueves, 23 de enero, a las 16 horas

ÍNDICE

Páginas

Lotes

15	1-22	Felipe II (1556-1598)
19	23-34	Felipe III (1598-1621)
22	35-43	Felipe IV (1621-1665)
24	44-45	Guerra dels Segadors (1640-1652)
25	46-51	Carlos II (1665-1700)
26	52-85	Felipe V (1700-1746)
32	86	Luis I (1724)
32	87-93	Fernando VI (1746-1759)
34	94-138	Carlos III (1759-1788)
39	139-209	Carlos IV (1788-1808)
47	210-214	José Napoleón (1808-1813)
48	215-217	Catalunya Napoleónica (1808-1814)
49	218-290	Fernando VII (1808-1833)
57	291-337	Isabel II (1833-1868)
62	338	Alfonso XII (1874-1885)

FELIPE II (1556-1598)

BARCELONA



- 1 s/d. Barcelona. Doble principat. (Cal. falta) (Cru.C.G. 4245b). Estrellas de ocho puntas. Rayitas en reverso. Parte de brillo original. Bella. Muy rara. 7,02 g. **EBC-**. Est. 4.000. **2.500,-**
Ex Áureo & Calicó Selección 2016, nº 161.

BURGOS



- 2 s/d. Burgos. 2 escudos. (Cal. 32, **mismo ejemplar**) (Tauler 3, **mismo ejemplar**). Anv.: Escudo entre \hat{B} y \hat{II}/\wedge . Sin círculos en los ángulos de la gráfila del reverso. Golpecitos. Muy rara. 6,58 g. **MBC-**. Est. 1.100. **750,-**
Ex Áureo 01/03/2000, nº 1446.
Ex Colección Princesa de Éboli 20/10/2016, nº 22.

GRANADA



- 3 s/d. Granada. A. 2 escudos. (Cal. 38) (Tauler 9). Anv.: Escudo entre \hat{G} y A/II. Bella. Muy redonda. Rara así. 6,73 g. **EBC-**. Est. 1.500. **900,-**
Ex Áureo & Calicó 07/07/2008, nº 157.
Ex Colección Isabel de Trastámara 26/05/2016, nº 258.

GRANADA



- 4 s/d. Granada. F. 2 escudos. (Cal. 46, **mismo ejemplar**) (Tauler 17, **mismo ejemplar**). Anv.: Escudo entre C y F/II . Buen ejemplar. Muy rara. 6,74 g. **MBC+**. Est. 1.500.
Ex Colección Lepanto, Áureo 27/04/1999, nº 117.
Ex Colección Princesa de Éboli 20/10/2016, nº 77.
No figuraba en la Colección Caballero de las Yndias.

900,–



- 5 1598. Granada. M. 2 escudos. (Cal. 48) (Tauler 19). Anv.: Escudo entre = y M/G. Tipo 'OMNIVM'. La segunda R de REGNORVM rectificada sobre una V. Muy rara, sólo se conoce otro ejemplar. 6,73 g. **MBC+**. Est. 2.000.
Ex Colección Isabel de Trastámara 26/05/2016, nº 259.
No figuraba en la Colección Caballero de las Yndias.

1.200,–

SEGOVIA



- 6 s/d. Segovia. D. 2 escudos. (Cal. 53, **mismo ejemplar**) (Tauler 24). Anv.: Escudo entre acueducto/II y D . Muy redonda. Atractiva. Rara y más así. 6,70 g. **MBC+**. Est. 4.000.
Ex UBS 27/01/1995, nº 2726.
Ex Áureo & Calicó Selección 2016, nº 152.

2.500,–

SEVILLA



- 7 s/d. Sevilla. 2 escudos. (Cal. 58) (Tauler 29). Anv.: Escudo entre S y II. Sin ensayador. Muy rara, sólo 3 ejemplares conocidos. 6,74 g. **MBC+**. Est. 900. 600,–
Ex Colección Isabel de Trastámara 26/05/2016, nº 555.
- 8 s/d. Sevilla. □. 2 escudos. (Cal. 59) (Tauler 30). Anv.: Escudo entre S/□ y II. Sin el ordinal del rey. Atractiva. Escasa. 6,71 g. **MBC+**. Est. 800. 500,–



- 9 s/d. Sevilla. □. 2 escudos. (Cal. 60) (Tauler 31). Anv.: Escudo entre S/□ y II. Con el ordinal del rey. Buen ejemplar. 6,75 g. **MBC+**. Est. 800. 500,–
Ex Áureo & Calicó 28/10/2015, nº 2360.
- 10 1591/0. Sevilla. H. 2 escudos. (Cal. 72) (Tauler 43). Anv.: Escudo entre S/II/H y fecha. Rara y más así. 6,77 g. **MBC+**. Est. 900. 600,–
Ex Colección Isabel de Trastámara 26/05/2016, nº 569.



- 11 1592/1. Sevilla. B/H. 2 escudos. (Cal. 75 var) (Tauler 45a var). Anv.: Escudo entre S/II/B y fecha. La B del ensayador rectificada sobre H. Rara. 6,64 g. **MBC**. Est. 900. 600,–
Ex Colección Isabel de Trastámara 26/05/2016, nº 572.
- 12 1597. Sevilla. V. 2 escudos. (Cal. 82) (Tauler 53, mismo ejemplar). Anv.: Escudo entre S/II/V y fecha. Muy rara. 6,74 g. **MBC**. Est. 1.000. 700,–
Ex Colección Isabel de Trastámara 26/05/2016, nº 576.

TOLEDO



- 13 s/d. Toledo. M. 2 escudos. (Cal. 85) (Tauler 55). Anv.: Escudo entre T and M/II. Armas de Flandes y Tirol intercambiadas. 6,78 g. **MBC+/MBC**. Est. 1.100. 700,–
Ex Colección Isabel de Trastámara 26/05/2016, nº 660.
Ex HSA 16839.

TOLEDO



- 14 s/d. Toledo. M. 2 escudos. (Cal. falta) (Tauler 58, **mismo ejemplar** de la edición digital).
 Anv.: Escudo entre M y II (gótico). Sin indicación de ceca. Muy rara, sólo se conoce otro ejemplar. 6,69 g. **MBC**. Est. 1.100.
 Ex Colección Isabel de Trastámara 26/05/2016, nº 661.
 No figuraba en la Colección Caballero de las Yndias.

700,-



- 15 s/d. Toledo. M. 2 escudos. (Cal. 88) (Tauler 59). Anv.: Escudo entre \ddagger /M y \ddot{ii} . Rara. 6,72 g. **MBC+**. Est. 1.100.
 16 s/d. Toledo. \mathbb{M} . 2 escudos. (Cal. 90) (Tauler 61). Anv.: Escudo entre \ddagger / \mathbb{M} y II (gótico).
 Armas de Flandes y Tirol intercambiadas. Bella. Rara y más así. 6,73 g. **EBC-**.
 Est. 1.500.
 Ex Colección Isabel de Trastámara 26/05/2016, nº 667.

700,-

900,-



- 17 s/d. Toledo. M. 2 escudos. (Cal. 92) (Tauler 63). Escudo entre M/T y II (gótico). Sin flor de lis entre el escudo y la corona. Rara. 6,74 g. **MBC+**. Est. 1.100.
 18 s/d. Toledo. M. 2 escudos. (Cal. 93) (Tauler 64, **mismo ejemplar**). Escudo entre M/T y \ddot{ii} .
 Armas de Flandes y Tirol intercambiadas. Bella. Precioso color. Rara y más así. 6,76 g. **EBC-**. Est. 1.500.
 Ex Heritage 04/01/2009, nº 22680.
 Ex Colección Isabel de Trastámara 26/05/2016, nº 671.

700,-

900,-



- 19 1591. Toledo. \mathbb{M} . 2 escudos. (Cal. falta) (Tauler 65b, **mismo ejemplar**, como 1595 por error). Escudo entre \ddagger / \mathbb{M} y \ddot{ii} /fecha de dos dígitos en horizontal. Rarísima. ¿Única conocida?. 6,78 g. **MBC**. Est. 2.500.
 Ex Áureo 27/02/2002, nº 420, como 1595 por error.
 Ex Colección Princesa de Éboli 20/10/2016, nº 305.
 No figuraba en la Colección Caballero de las Yndias.

1.200,-



- 20 1596/5. Toledo. C. 2 escudos. (Cal. falta) (Tauler 66, **mismo ejemplar**, no indica la rectificación de fecha). Anv.: Escudo entre $\text{T}/\text{C}/\text{II}$ y fecha. Rectificación de fecha muy clara. Muy rara. **¿Única conocida?**. 6,71 g. **MBC+**. Est. 1.500. **900,-**
Ex Colección Isabel de Trastámara 26/05/2016, nº 672.

VALLADOLID



- 21 s/d. Valladolid. A. 2 escudos. (Cal. 97) (Tauler 68 var). Anv.: Escudo entre V y A/II . Las A de la leyenda son V invertidas. Armas de Flandes y Tirol intercambiadas. Rara. 6,76 g. **MBC**. Est. 1.400. **750,-**
Ex Áureo 15/12/1992, nº 446.
Ex Colección Princesa de Éboli 20/10/2016, nº 344.
Ni V.Q. ni Carles Tolrà tenían ninguna pieza de este valor, rey y ceca.
- 22 s/d. Valladolid. A. 2 escudos. (Cal. 99 var) (Tauler 68b var). Escudo entre V y A/II . Armas de Flandes y Tirol intercambiadas. Muy rara. 6,77 g. **MBC+**. Est. 1.500. **900,-**
Ex Colección Isabel de Trastámara 26/05/2016, nº 724.

FELIPE III (1598-1621)

BARCELONA



- 23 s/d. Barcelona. 1 trentí. (Cal. 69 var) (Cru.C.G. 4334 var). Estrellas de ocho puntas. Precioso color. Rara. 6,94 g. **MBC+**. Est. 1.500. **900,-**
Ex Colección Isabel de Trastámara 15/12/2016, nº 146.
No figuraba ningún trentí de este reinado en la Colección Caballero de las Yndias.
- 24 s/d. Barcelona. 1 trentí. (Cal. 71 var) (Cru.C.G. 4334b). Estrellas de seis puntas. Parte de brillo original. Cospel irregular. Rara. 7,04 g. **(EBC-)**. Est. 1.500. **900,-**
Ex Colección Égara 26/04/2017, nº 741.

GRANADA



- 25 1606/593. Granada. M. 2 escudos. (Cal. falta) (Tauler 75a, **mismo ejemplar**). Anv.: Escudo entre = y G/M. No se conoce ningún ejemplar de este valor y ceca de 1593 (Felipe II). Sobrefecha rarísima y visible en todos sus dígitos. **Única conocida**. 6,74 g. **MBC+**. Est. 3.000.
Ex Colección Isabel de Trastámara 15/12/2016, nº 244.

1.500,—

MADRID



- 26 (1)615. Madrid. G. 2 escudos. (Cal. 20) (Tauler falta). Anv.: Escudo entre M/G y ÷. Muy bella. Brillo original. Rarísima y más así. **Sólo hemos tenido este ejemplar**. 6,72 g. **EBC+**. Est. 6.000.
Ex Colección Isabel de Trastámara 15/12/2016, nº 269.

4.000,—

SEGOVIA



- 27 1610. Segovia. C (Melchor Rodríguez del Castillo). 2 escudos. (Cal. 25). En la Colección Caballero de las Yndias figuraba un ejemplar de 1610, ensayador A (Andrés de Pedrera) algo más corriente, rectificado sobre una C. Bellísima. Brillo original. Muy rara y más así. **Sólo hemos tenido este ejemplar**. 6,64 g. **S/C-**. Est. 25.000.
Ex Heritage 09/01/2017, nº 32340.
Ex Áureo & Calicó 18/10/2017, nº 1440.
Ex Colección D. Moore.

12.000,—

SEVILLA



- 28 1611. Sevilla. B. 2 escudos. (Cal. 35) (Tauler 87, **mismo ejemplar**). Anv.: Escudo entre S/B y II. Flores de lis pequeñas en las armas de Borgoña. Acuñación algo floja en pequeñas zonas. Bella. Brillo original. Rara. 6,60 g. **EBC**. Est. 1.100. **700,-**
Ex Colección Isabel de Trastámara 15/12/2016, nº 588.



- 29 1612. Sevilla. (D). 2 escudos. (Cal. 38) (Tauler 90). Anv.: Escudo entre S/(D) y =. El ejemplar de la Colección Caballero de las Yndias de este ensayador desconocido no tenía fecha visible. Muy rara. 6,77 g. **MBC+**. Est. 1.000. **600,-**
Ex Colección Isabel de Trastámara 15/12/2016, nº 590.

- 30 1613. Sevilla. V. 2 escudos. (Cal. 43) (Tauler 95). Anv.: Escudo entre S/V y ÷. La fecha comienza a las 10h del reloj. El ejemplar de la Colección Caballero de las Yndias de este ensayador V (Francisco Bautista Veyntin) tenía la fecha parcialmente visible 161(...). Acuñación algo descuidada. Precioso color. Muy rara. 6,70 g. **MBC+**. Est. 1.500. **900,-**
Ex Colección Isabel de Trastámara 15/12/2016, nº 592.



- 31 1619. Sevilla. G. 2 escudos. (Cal. 48) (Tauler 100). Anv.: Escudo entre \$/G y ÷. Acuñación algo floja. Precioso color. Muy rara. 6,75 g. **EBC-**. Est. 1.300. **700,-**
Ex Colección Isabel de Trastámara 15/12/2016, nº 596.

TOLEDO



- 32 1598. ¿Felipe III?. Toledo. C. 2 escudos. **No figura en ningún catálogo de consulta**. Anv.: Escudo entre T/C y =. Tipo 'OMNIVM'. Acuñación floja. Precioso color. **Única conocida**. 6,68 g. **MBC+**. Est. 1.500. **900,-**
Ex Colección Isabel de Trastámara 15/12/2016, nº 666.

TOLEDO



33

16(14). Toledo. V. 2 escudos. (Cal. 55, es una impronta del **mismo ejemplar**) (Tauler 107, **mismo ejemplar**). Anv.: Escudo entre \hat{T}/V y \equiv . Visible el ordinal del rey. Muy bella. Brillo original. Muy rara así. 6,64 g. **EBC**. Est. 2.000.
Ex Calicó 14/06/1993, nº 502.
Ex Áureo & Calicó Selección 2018, nº 142.

1.200,—

VALLADOLID



34

¿s/d?. Valladolid. D (Diego de Espinar). 2 escudos. (Cal. 56, **mismo ejemplar**) (Tauler 108, **mismo ejemplar**). Anv.: Escudo entre \hat{D}/\approx y \equiv . Tipo 'OMNIVM'. Atribuimos esta pieza a este reinado por el escusón de Portugal. Muy rara. ¿Única conocida?. 6,57 g. **MBC+**. Est. 2.000.
Ex Áureo 08/03/1994, nº 940.
Ex Áureo & Calicó 31/05/2018, nº 473.

1.200,—

FELIPE IV (1621-1665)

BARCELONA



35

1626. Barcelona. 1 trentí. (Cal. 213) (Cru.C.G. 4408c). Estrellas de seis puntas. Preciosa pátina. Buen ejemplar para este tipo. Rara y más así. 7 g. **MBC+**. Est. 1.500.
Ex Colección Ègara 26/04/2017, nº 807.

900,—

36

1626. Barcelona. 1 trentí. (Cal. 217) (Cru.C.G. 4408d). Estrella de seis puntas y B resellada en la 2ª estrella. Atractiva. Rara. 7,03 g. **MBC+**. Est. 1.400.
Ex Colección Isabel de Trastámara 25/05/2017, nº 25.

800,—



- 37 1655/3. Barcelona. A. 2 escudos. (Cal. falta) (Tauler falta) (Cru.C.G. falta). Anv.: Escudo entre B y A . El II del valor es una H horizontal. Mismos cuños que los de la pieza de 1653 subastada por nuestra firma, en la Colección Caballero de las Yndias. Sólo 3 ejemplares conocidos con fecha, cada uno de ellos único en su año. **Probablemente única.** 6,78 g. **MBC+**. Est. 9.000. 6.000,-
Ex Colección Isabel de Trastámara 25/05/2017, nº 29.
Ex HSA 25625.

MADRID



- 38 1625. **MD** (Madrid). V. 2 escudos. (Cal. 139) (Tauler 124, **mismo ejemplar**). Anv.: Escudo entre MD/V y H . Pequeñas zonas flojas de acuñación, pero todos los datos perfectos. Bonito color. Muy rara, sólo conocemos otro ejemplar. 6,72 g. **EBC-**. Est. 2.500. 1.500,-
Ex Colección Isabel de Trastámara 25/05/2017, nº 340.



- 39 1638. **MD** (Madrid). P. 2 escudos. (Cal. 142, **mismo ejemplar**) (Tauler 127, **mismo ejemplar**). Anv.: Escudo entre P and H . Todos los datos visibles, incluyendo el ordinal el rey. Rarísima. **¿Única conocida?** 6,72 g. **MBC+**. Est. 2.500. 1.500,-
Ex Áureo & Calicó Selección 2018, nº 159.



- 40 163(...). **MD** (Madrid). Bl. 2 escudos. (Cal. 144, **mismo ejemplar** como ensayador B) (Tauler 129, **mismo ejemplar** como ensayador B). Anv.: Escudo entre B/I y II . Aunque Calicó, Tauler y NAC ven la fecha 1645 y el ensayador B, creemos que es 163(...) y ensayador Bl. Se conoce este ensayador (Juan Bautista de Barniches) en 8 reales de 1639, 4 reales 1639 y 2 reales de 1629 a 1634. Rarísima. **¿Única conocida?** 6,70 g. **MBC**. Est. 1.400. 800,-
Ex NAC 02/11/2000, nº 2058.
Ex NAC 19/05/2012, nº 3024.
Ex Áureo & Calicó 18/10/2017, nº 1474.

- 41 **MD** (Madrid). A. 2 escudos. (Cal. tipo 34). Anv.: Escudo entre A y (valor). Fecha no visible. Buen ejemplar. Rara. 6,54 g. (**MBC+**). Est. 1.000. 600,-
Ex Colección Isabel de Trastámara 25/05/2017, nº 343.

MALLORCA



- 42 1600. Mallorca. Maestro de ceca: Ramon Fortuny de Ruesta i Garcia (1631-1664). 2 escudos. (Cal. 146) (Cru.C.G. 4424, **mismo ejemplar**). Segundo ejemplar conocido, el otro es el de la Colección Caballero de las Yndias. Rarísima. 6,68 g. **MBC+**. Est. 7.000.
Ex Colección Ramon Llull 26/11/2015, nº 443.

4.000,-

SEVILLA



- 43 1623. Sevilla. D. 2 escudos. (Cal. 186) (Tauler 168). Anv.: Escudo entre \hat{S}/D y \hat{D}/S . Sólo conocemos otro ejemplar, el de la Colección Caballero de las Yndias, en conservación más floja y con dos escusones de Habsburgo, en lugar del de Portugal. Bella. Muy rara y más así. 6,77 g. **EBC-**. Est. 2.000.
Ex Colección Isabel de Trastámara 25/05/2017, nº 806.

1.100,-

GUERRA DELS SEGADORS (1640-1652)

BARCELONA



- 44 s/d. Barcelona. 1 trentí. (Cal. 1) (Cru.Segadors 207.XI, **mismo ejemplar**) (Cru.C.G. 4514). Resellada con el ecusón de la ciudad sobre la segunda estrella, realizado hacia 1640. Extraordinario ejemplar. Muy rara y más así. 6,92 g. **MBC+**. Est. 3.000.
Ex Colección Isabel de Trastámara 14/12/2017, nº 38.

1.800,-



45

(1)631. Barcelona. 1 trentí. (Cal. falta) (Cru.Segadors falta) (Cru.C.G. falta). Resellada con el escusón de la ciudad sobre la segunda estrella, realizado hacia 1640. Muy rara. 7,02 g. **MBC**. Est. 2.000.
Ex Colección Isabel de Trastámara 14/12/2017, nº 40.
Ex HSA 8677.

1.200,—

CARLOS II (1665-1700)

BARCELONA



46

(1673). Barcelona. A. 2 escudos. (Cal. 120). Anv.: Escudo entre B y A. A pesar de no tener la fecha visible puede atribuirse a este reinado por su estilo y la ausencia del escusón de Portugal. Atractiva. Muy rara. 6,72 g. **EBC-**. Est. 2.000.. . . .

900,—



47

1685/4. Barcelona. A. 2 escudos. (Cal. 121, **mismo ejemplar**, no indica la rectificación de fecha) (Tauler 181, **mismo ejemplar**). Anv.: Escudo entre B y A. Leones y castillos. Rayitas. Precioso color. Rarísima. **¿Única conocida?**. 6,66 g. **EBC-**. Est. 4.000.
Ex Colección Caballero de las Yndias 22/10/2009, nº 1916.
Ex Colección Isabel de Trastámara 14/12/2017, nº 99.

2.500,—

MADRID



48

1687/6. **MD** (Madrid). **JM** (JM ó M según Pellicer). 2 escudos. (Cal. falta) (Tauler 191 bis, **mismo ejemplar** de la edición digital). Anv.: Escudo entre **Σ/UM** y **≡**. Leones y castillos. Rarísima. **¿Única conocida?**. 6,69 g. **MBC+**. Est. 3.000.. . . .
Ex Colección Isabel de Trastámara 14/12/2017, nº 217.

1.800,—

49

1691/89. (Madrid). (B). 2 escudos. (Cal. falta) (Tauler 220a, **mismo ejemplar** de la edición digital, como Sevilla por error). Leones y castillos. El doblón macuquino de esta ceca y reinado en la Colección Caballero de las Yndias no tenía el escusón de Portugal. Rarísima. **¿Única conocida?**. 6,69 g. **MBC+**. Est. 1.400.
Ex Colección Isabel de Trastámara 14/12/2017, nº 504, como Sevilla por error.

800,—

MALLORCA



- 50 1689. Mallorca. Maestro de ceca: Gaspar de Puigdorfilá (antes de 1683-1700). 2 escudos. (Cal. 133) (Cru.C.G. 4909). Rarísima, sólo hemos tenido otro ejemplar. 6,71 g. **MBC+**. Est. 5.000.
Ex Áureo 15/12/2004, nº 703.
Ex Colección Ramon Llull 26/11/2015, nº 472.

3.000,—

SEGOVIA



- 51 1683. Segovia. B. 2 escudos. (Cal. 163). Mínimo golpecito. Muy bella. Brillo original. Rara y más así. 6,25 g. **EBC+**. Est. 7.000.
Ex Colección Isabel de Trastámara 14/12/2017, nº 477.

4.000,—

FELIPE V (1700-1746)

LIMA



- 52 1705. Lima. H. 2 escudos. (Cal. 300) (Tauler 244). Anv.: ✠PHILIPVS•V•D G HISPANIA. Rev.: ET YNDIARVM REX A. Muy rara y más con las leyendas tan completas. 6,69 g. **MBC+**. Est. 4.000.

2.500,—



- 53 1716. Lima. M. 2 escudos. (Cal. 295) (Tauler 253a). Doble fecha: 716 entre las columnas y la de la leyenda 16. Bella. Rarísima, 4 ejemplares conocidos y éste es el mejor: NAC 02/11/2000, nº 2111 (anv. de otro cuño y rev. del mismo), Sedwick 30/10/2013, nº 564 (mismos cuños) y Áureo & Calicó 27/05/2014, nº 674 (mismos cuños). 6,75 g. **EBC-**. Est. 5.000. **3.000,-**
Ex Áureo & Calicó Selección 2018, nº 255.
- 54 1732. Lima. N. 2 escudos. (Cal. falta) (Kr. falta) (Tauler 69, **mismo ejemplar**, como 1735 por error). Muy rara. 6,78 g. **MBC+**. Est. 4.000. **2.500,-**
Ex Colección Isabel de Trastámara 27/05/2014, nº 675.
Ex Áureo & Calicó Selección 2017, nº 201.

MADRID



- 55 (17)02. M (Madrid). B. 2 escudos. (Cal. falta) (Tauler 264a, **mismo ejemplar**). Tipo 'cruz'. **Única conocida**. 6,78 g. **MBC-**. Est. 1.500. **900,-**
Ex Colección Isabel de Trastámara 27/05/2014, nº 676.



- 56 1719. Madrid. F. 2 escudos. (Cal. 324, **mismo ejemplar**). Único año de este ensayador (Fernando Vázquez), en una moneda tipo 'cruz'. Bella. Brillo original. Sólo otro ejemplar conocido. 6,70 g. **EBC-**. Est. 7.000. **4.000,-**
Ex Colección Caballero de las Yndias 22/10/2009, nº 1975.
Ex Áureo & Calicó Selección 2015, nº 150.



- 57 1723. Madrid. A. 2 escudos. (Cal. 326). Tipo 'cruz'. Leves marquitas. Parte de brillo original. Bella. Muy rara. 6,71 g. **EBC-**. Est. 3.000. **1.500,-**

MADRID



58

1725. Madrid. A. 2 escudos. (Cal. 327). Tipo 'cruz'. Los dos últimos dígitos de la fecha rectificadas sobre otros. Triple gráfila cuatrilobulada. Precioso color. Rara. 6,67 g. **MBC+**. Est. 3.000.

1.500,-

Ex Colección Caballero de las Yndias 22/10/2009, nº 1976.



59

1727. Madrid. A. 2 escudos. (Cal. falta). Tipo 'cruz'. Rarísima. **Única conocida**. 6,65 g. **MBC**. Est. 3.000.

1.500,-



60

1729. Madrid. 2 escudos. (Cal. 328). Primer busto. Sin indicación de valor ni ensayador. Muy rara, sólo hemos tenido 5 ejemplares. 6,63 g. **MBC**. Est. 1.000.

600,-

61

1730. Madrid. 2 escudos. (Cal. 329). Segundo busto. Sin indicación de valor ni ensayador. Precioso color. Rara. 6,66 g. **MBC+**. Est. 1.000.

600,-



62

1731. Madrid. F. 2 escudos. (Cal. 330). Sin indicación de valor. Ensayador F a derecha de la ceca y rectificado sobre una F más pequeña. Preciosa pátina. Rara. 6,73 g. **EBC-**. Est. 1.000.

600,-

Ex Áureo & Calicó Selección 2013, nº 185.

63

1731. Madrid. JF. 2 escudos. (Cal. 332). Sin indicación de valor. Ceca entre y F. Ensayadores pequeños. Bella. Parte de brillo original. Rara. 6,74 g. **EBC-/EBC**. Est. 1.000.

600,-

Ex Áureo 22/10/1998, nº 2326.

Ex Colección Isabel de Trastámara 27/05/2014, nº 678.



64

1732. Madrid. JF. 2 escudos. (Cal. 334). Sin indicación de valor. Ceca entre ensayadores de tamaño grande y sin punto sobre las iniciales. Parte de brillo original. Rara y más así. 6,74 g. **EBC-**. Est. 1.000.

600,-

Ex Áureo & Calicó Selección 2013, nº 187.

65

1732. Madrid. JF. 2 escudos. (Cal. 334 var). Sin indicación de valor. Ceca entre ensayadores de tamaño grande y con punto entre las iniciales. Defecto de acuñación en canto. Bella. Brillo original. Rara y más así. 6,77 g. **EBC**. Est. 1.000.

600,-



- 66 1733. Madrid. JF. 2 escudos. (Cal. 335). Sin indicación de valor. Precioso color. Rara. 6,74 g. **MBC+**. Est. 1.000. **600,-**
- 67 1734. Madrid. JF. 2 escudos. (Cal. 336). Sin indicación de valor. Leves rayitas. Bella. Parte de brillo original. Rara, sólo hemos tenido 5 ejemplares. 6,71 g. **EBC-**. Est. 1.200. . . **750,-**

MALLORCA



- 68 1723. Mallorca. 2 escudos. (Cal. 338) (Cru.C.G. 6000, **mismo ejemplar**, la considera única pero conocemos otro ejemplar). Anv.: ✠PHILIPP•V•HIS•R•1723. Busto a izquierda. Rev.: MAIORICARVM•CATO. Monte flordelisado a izquierda del escudo. Muy atractiva. Rarísima, sólo hemos tenido este ejemplar. 6,74 g. **EBC-**. Est. 10.000. **6.000,-**
- Ex Colección Caballero de las Yndias 22/10/2009, nº 1998.
- Ex Colección Ramon Llull 26/11/2015, nº 498.



- 69 1726. Mallorca. 2 escudos. (Cal. 341) (Cru.C.G. 6002a) (Tauler 266e, **mismo ejemplar** de la edición digital). Anv.: PHILI-V-HISP•R 1726. Busto a derecha. Rev.: MAIORICAR-monte flordelisado-CA•. Acuñaición imperfecta de tipo casi 'macuquino'. Sirvió como joya. Extraordinariamente rara. 6,61 g. **MBC+**. Est. 5.000. **3.000,-**
- Ex Colección Vigo, Áureo 01/03/2000, nº 547.
- Ex Áureo & Calicó 04/07/2013, nº 308.

MÉXICO



- 70 1738. México. MF. 2 escudos. (Cal. 364). Muy rara, sólo hemos tenido 1 ejemplar. 6,73 g. **MBC+**. Est. 700. **450,-**

SANTA FE DE NUEVO REINO



- 71 1728. Santa Fe de Nuevo Reino. S. 2 escudos. (Cal. 383) (Tauler 289) (Restrepo M80-8). Leones y castillos. Fecha perfecta. Muy rara, sólo hemos tenido este ejemplar. 6,69 g. **MBC+/EBC-**. Est. 2.000. 1.200,—
Ex Colección Isabel de Trastámara 27/05/2014, nº 682.
- 72 1739. Santa Fe de Nuevo Reino. M. 2 escudos. (Cal. 395) (Tauler 301) (Restrepo M80-12). Leones y castillos. Fecha perfecta. Muy rara, sólo hemos tenido este ejemplar. 6,67 g. **MBC+**. Est. 1.800.. . . . 1.100,—

SEVILLA



- 73 1702. Sevilla. M. 2 escudos. (Cal. 406). Tipo 'cruz'. 2-S/M-2. Algo descentrada. Rara. 6,68 g. **(MBC+)**. Est. 2.500. 1.100,—
- 74 1718. Sevilla. M. 2 escudos. (Cal. 415). Tipo 'cruz'. 2 (invertido)-M/S-2. Ceca, valor y ensayador en anverso y reverso. Bella. Resto de brillo original. Muy rara. 6,70 g. **EBC-**. Est. 3.000. 1.500,—
Ex Colección Caballero de las Yndias 22/10/2009, nº 2015.



- 75 1721. Sevilla. J. 2 escudos. (Cal. 417). Tipo 'cruz'. Bella. Brillo original. Rara y más así. 6,73 g. **EBC-**. Est. 3.000. 1.500,—
- 76 1730. Sevilla. 2 escudos. (Cal. 421). Sin indicación de valor ni ensayador. Levísimas rayitas. Atractiva. Parte de brillo original. Rara. 6,70 g. **EBC-**. Est. 1.000. 600,—



- 77 1731. Sevilla. PA. 2 escudos. (Cal. 422). Sin indicación de valor. Muy rara, sólo hemos tenido otro ejemplar. 6,66 g. **MBC-**. Est. 1.000. 600,—
- 78 1732. Sevilla. PA. 2 escudos. (Cal. 423). Sin indicación de valor. Leves rayitas. Parte de brillo original. Rara y más así. 6,72 g. **EBC-**. Est. 1.000. 600,—
Ex Áureo & Calicó Selección 2013, nº 189.



- 79 1733. Sevilla. PA. 2 escudos. (Cal. 424). Sin indicación de valor. Pátina muy suave. Bella. Gran parte de brillo original. Rara y más así. 6,75 g. **EBC+**. Est. 2.500. 1.500,-
Ex Colección Caballero de la Yndias 22/10/2009, nº 2017.



- 80 1734. Sevilla. PA. 2 escudos. (Cal. 425). Sin indicación de valor. Mínimas rayitas. Bella. Brillo original. Rara y más así. 6,75 g. **EBC/EBC+**. Est. 1.500. 900,-

- 81 1736. Sevilla. AP. 2 escudos. (Cal. 427). Sin indicación de valor. Mínimas hojitas. Muy rara, sólo hemos tenido 2 ejemplares. 6,73 g. **MBC/MBC+**. Est. 700. 450,-



- 82 1739. Sevilla. PJ. 2 escudos. (Cal. 429). Sin indicación de valor. Sirvió como joya. Muy rara, sólo hemos tenido 2 ejemplares. 6,59 g. **(MBC-)**. Est. 500. 300,-

- 83 1740. Sevilla. PJ. 2 escudos. (Cal. 430). Sin indicación de valor. Rara. 6,74 g. **MBC+**. Est. 700. 400,-
Ex Áureo & Calicó 30/10/2014, nº 1334.

- 84 1741. Sevilla. PJ. 2 escudos. (Cal. 431). Sin indicación de valor. Pátina. Parte de brillo original. Atractiva. Rara así. 6,51 g. **EBC-**. Est. 1.000. 600,-
Ex Colección Caballero de las Yndias 22/10/2009, nº 2019.



- 85 1742. Sevilla. PJ. 2 escudos. (Cal. 432). Sin indicación de valor. Muy bella. Preciosa pátina anaranjada. Rara y más así. 6,74 g. **EBC+**. Est. 1.500. 900,-
Ex Áureo & Calicó Selección 2018, nº 262.

LUIS I (1724)

SANTA FE DE NUEVO REINO



86

17(24). Santa Fe de Nuevo Reino. S. 2 escudos. (Cal. 8) (Tauler 311) (Restrepo M90-2).
 LVDVVICVS / PHILIPPVS. Leones y castillos. Rarísima, sólo hemos tenido este
 ejemplar. 6,65 g. **MBC**. Est. 2.000.
 Ex Colección Caballero de las Yndias 08/04/2009, nº 154.
 Ex Colección Oro Macuquino 03/12/2013, nº 72.
 Ex Colección Irigoyen.

1.200,—

FERNANDO VI (1746-1759)

MADRID



87

1749. Madrid. JB. 2 escudos. (Cal. 156). Tipo de busto único usado solamente en esta
 ceca para los dos, cuatro y ocho escudos. Levísimas rayitas. Restos de brillo original.
 Muy rara. 6,71 g. **MBC+**. Est. 5.000.
 Ex Colección Caballero de las Yndias 22/10/2009, nº 2062.

3.000,—

MÉXICO



88

1751. México. MF. 2 escudos. (Cal. 161). Atractiva. Parte de brillo original. Muy rara, sólo
 hemos tenido este ejemplar. 6,74 g. **MBC+**. Est. 700.

450,—

89

1756. México. MM. 2 escudos. (Cal. 167). Golpecito. Precioso color. Parte de brillo original.
 Muy rara así. 6,72 g. **EBC-**. Est. 1.500.

900,—

POPAYÁN



90

1759. Popayán. J. 2 escudos. (Cal. 172) (Restrepo 19-8). Muy bella. Parte de brillo original. No figuraba en la Colección Caballero de las Yndias. Rara y más así. 6,68 g. **EBC-/EBC**. Est. 1.500.
Ex Áureo & Calicó Selección 2017, nº 227.

900,–



SANTA FE DE NUEVO REINO

91

1748. Santa Fe de Nuevo Reino. S. 2 escudos. (Cal. 174) (Tauler 318, **mismo ejemplar**) (Restrepo M94-2). Leones y castillos. Fecha con los cuatro dígitos perfectamente visibles. Muy rara, sólo hemos tenido este ejemplar. 6,72 g. **(MBC+)**. Est. 1.500. . . .
Ex Colección Isabel de Trastámara 27/05/2014, nº 1050.
Ex Áureo & Calicó Selección 2017, nº 228.

900,–

92

1759. Santa Fe de Nuevo Reino. J. 2 escudos. (Cal. 190) (Restrepo falta). Sin indicación de valor. Mínimas marquitas. Bella. Parte de brillo original. Rara y más así. 6,75 g. **EBC**. Est. 700.

450,–

SEVILLA



93

1749. Sevilla. PJ. 2 escudos. (Cal. 193). Insignificantes rayitas. Bella. Brillo original. Única acuñación de este valor y reinado en Sevilla. El 4 de la fecha muy peculiar. Muy rara. 6,73 g. **MBC+/EBC-**. Est. 4.000.
Ex Áureo & Calicó Selección 2011, nº 183.

2.500,–

CARLOS III (1759-1788)

MADRID



- 94 1772. Madrid. PJ. 2 escudos. (Cal. 445). Muy bella. Brillo original. Rara así. 6,78 g. **S/C-**. Est. 1.000. 600,-
- 95 1773. Madrid. PJ. 2 escudos. (Cal. 446). Leves golpecitos. Precioso color. Parte de brillo original. 6,74 g. **EBC-**. Est. 450. 300,-



- 96 1774/3. Madrid. PJ. 2 escudos. (Cal. 447 var). 6,66 g. **MBC-**. Est. 300. 200,-
- 97 1774. Madrid. PJ. 2 escudos. (Cal. 447). Leves marquitas. Bella. Parte de brillo original. 6,76 g. **EBC-/EBC**. Est. 400. 250,-
Ex Áureo 19/12/2001, nº 1153.



- 98 1775/2. Madrid. PJ. 2 escudos. (Cal. 448 var). 6,67 g. **MBC-/MBC**. Est. 300. 200,-
- 99 1775/4. Madrid. PJ. 2 escudos. (Cal. 448 var). 6,69 g. **MBC/MBC+**. Est. 300. 200,-



- 100 1775. Madrid. PJ. 2 escudos. (Cal. 448). Bella. Parte de brillo original. Rara así. 6,74 g. **EBC/EBC+**. Est. 500. 300,-
Ex Áureo 19/12/2001, nº 1154.
- 101 1776/4. Madrid. PJ. 2 escudos. (Cal. 449 var). Atractiva. Parte de brillo original. Rara rectificación. 6,67 g. **MBC+/EBC**. Est. 500. 300,-
Ex Áureo 17/04/2002, nº 669.



- 102 1776/5. Madrid. PJ. 2 escudos. (Cal. 449 var). Leves marquitas. Bella. Parte de brillo original. Rara y más así. 6,72 g. **EBC/EBC+**. Est. 1.500. 900,—
Ex Áureo & Calicó Selección 2017, nº 268.
- 103 1777/6. Madrid. PJ. 2 escudos. (Cal. 450 var). Buen ejemplar. 6,72 g. **MBC+**. Est. 400.. . . . 225,—



- 104 1777. Madrid. PJ. 2 escudos. (Cal. 450). Levisimas rayitas. Bella. Brillo original. Rara así. 6,72 g. **EBC+**. Est. 700. 400,—
Ex Áureo 09/04/2003, nº 1562.
- 105 1778/7. Madrid. PJ. 2 escudos. (Cal. 451 var). Bellísima. Brillo original. Muy rara así. 6,71 g. **EBC/EBC+**. Est. 700. 400,—
Ex Áureo Selección 2004, nº 234.



- 106 1779. Madrid. PJ. 2 escudos. (Cal. 452). Bonito color. 6,67 g. **MBC/MBC+**. Est. 300. 200,—
Ex Áureo 31/05/2006, nº 626. Escasa.
- 107 1780. Madrid. PJ. 2 escudos. (Cal. 453). Rayita. Bella. Brillo original. Escasa así. 6,74 g. **EBC/EBC+**. Est. 350. 250,—



- 108 1781/71. Madrid. PJ. 2 escudos. (Cal. 454 var). Bonito color. 6,70 g. **MBC/MBC+**. Est. 300. 200,—
- 109 1781/79. Madrid. PJ. 2 escudos. (Cal. 454 var). Rayita. Atractiva. Gran parte de brillo original. 6,72 g. **EBC-/EBC**. Est. 350. 250,—



- 110 1784/70. Madrid. JD. 2 escudos. (Cal. 455 var). Leves marquitas. Parte de brillo original. Rarísima y más con esta rectificación. 6,33 g. **MBC+/EBC-**. Est. 700. 400,—
Ex Colección Isabel de Trastámara 29/10/2014, nº 658.
Ex Áureo & Calicó 18/10/2017, nº 1648.
- 111 1784/0. Madrid. JD/PJ. 2 escudos. (Cal. 455 var). Rara y más con estas rectificaciones. 6,76 g. **MBC+/EBC-**. Est. 700. 400,—
Ex Colección de 2 reales y 2 escudos, Áureo 09/04/2003, nº 708.

MADRID



- 112 1786/4. Madrid. DV/PJ. 2 escudos. (Cal. 457). Bellísima. Pleno brillo original. Raras rectificaciones. 6,75 g. **EBC+**. Est. 500. 300,–
Ex Colección de 2 reales y 2 escudos, Áureo 09/04/2003, nº 709.
- 113 1786/4. Madrid. DV. 2 escudos. (Cal. 456 var). 6,73 g. **MBC-/MBC**. Est. 300. 200,–



- 114 1787. Madrid. DV/PJ. 2 escudos. (Cal. 458 var). Atractiva. Muy escasa. 6,67 g. **MBC+/EBC-**. Est. 500. 300,–
- 115 1787. Madrid. DV/JD. 2 escudos. (Cal. 458 var). Bonito color. Muy escasa. 6,66 g. **MBC/MBC+**. Est. 350. 250,–
Ex Áureo & Calicó 03/02/2016, nº 1699.



- 116 1788/73. Madrid. M/PJ. 2 escudos. (Cal. 459 var). Parte de brillo original. 6,72 g. **MBC+/EBC-**. Est. 325. 225,–



- 117 1788/78. Madrid. M/PJ. 2 escudos. (Cal. 459 var). 6,75 g. **MBC+**. Est. 300. 200,–
- 118 1788/177(...). Madrid. M. 2 escudos. (Cal. 459 var). Golpecitos. 6,74 g. **(MBC+)**. Est. 300. 200,–
Ex Áureo & Calicó 16/03/2017, nº 1310.



- 119 1788/7. Madrid. M. 2 escudos. (Cal. 459 var). Bonito color. 6,75 g. **MBC+**. Est. 325. 225,–
Ex Áureo & Calicó 16/12/2015, nº 1384.
- 120 1788. Madrid. M/DV. 2 escudos. (Cal. 459 var). Leves rayitas. 6,75 g. **MBC+/EBC-**. Est. 325. 225,–
Ex Áureo & Calicó 20/10/2016, nº 1582.



- 121 1788. Madrid. M. 2 escudos. (Cal. 459). Mínimas rayitas. Brillo original. Suave pátina. Muy bella. Rara así. 6,72 g. **S/C-**. Est. 700. **400,-**
Ex Áureo 09/04/2003, nº 1564.

POPAYÁN



- 122 1768. Popayán. J. 2 escudos. (Cal. 498) (Restrepo 58-12). Busto de Fernando VI. Bonito color. Rara. 6,69 g. **MBC+**. Est. 500. **300,-**
Ex Áureo & Calicó 16/03/2017, nº 1313.
- 123 1772. Popayán. JS. 2 escudos. (Cal. 502) (Restrepo 62-1). Primer año de busto propio. Rayitas. Escasa. 6,69 g. **MBC**. Est. 350. **250,-**
Ex Áureo & Calicó 20/09/2017, nº 1319.



- 124 1780. Popayán. SF. 2 escudos. (Cal. 510) (Restrepo 62-18). Leves marquitas. Parte de brillo original. Rara así. 6,73 g. **EBC-/EBC**. Est. 600. **350,-**
Ex Áureo & Calicó Selección 2017, nº 273.

SANTA FE DE NUEVO REINO



- 125 1761. Santa Fe de Nuevo Reino. JV. 2 escudos. (Cal. 535) (Restrepo 56-3). Busto de Fernando VI. Leves rayitas. Bonito color. Muy escasa. 6,69 g. **MBC+**. Est. 500. **300,-**

SANTA FE DE NUEVO REINO



- 126 1765. Santa Fe de Nuevo Reino. JV. 2 escudos. (Cal. 541) (Restrepo 60-8). Tipo 'cara de rata'. Golpecito. Atractiva. Rara y más así. 6,71 g. **EBC-**. Est. 1.000. 600,-



- 127 1782. Santa Fe de Nuevo Reino. JJ. 2 escudos. (Cal. 56) (Restrepo 61-23). Golpecito. Bonito color. Escasa. 6,71 g. **MBC+**. Est. 350. 250,-

SANTIAGO



- 128 1789. Santiago. DA. 2 escudos. (Cal. 574, **mismo ejemplar**) (Kr. 32, indica la acuñación de 2380 ejemplares). Golpecito en canto. Preciosa pátina. Rarísima. 6,77 g. **MBC+**. Est. 3.000. 1.200,-
Ex Áureo & Calicó Selección 2017, nº 274.

SEVILLA



- 129 1773. Sevilla. CF. 2 escudos. (Cal. 575). Bella. Brillo original. Rara así. 6,73 g. **EBC+**. Est. 500. 300,-
Ex Áureo Selección 2007, nº 241.
- 130 1774. Sevilla. CF. 2 escudos. (Cal. 576). Rayitas, pero muy bella. Brillo original. Rara así. 6,71 g. **EBC+**. Est. 500. 300,-
Ex Colección de 2 reales y 2 escudos, Áureo 09/04/2003, nº 773.



- 131 1775. Sevilla. CF. 2 escudos. (Cal. 577). Rayitas. Precioso color. Escasa. 6,64 g. **MBC/MBC+**. Est. 300. 200,–
Ex Áureo 31/05/2006, nº 681.
- 132 1776. Sevilla. CF. 2 escudos. (Cal. 578). Buen ejemplar. Muy escasa. 6,73 g. **MBC+/EBC-**. Est. 600. 400,–
Ex Áureo 31/05/2006, nº 682.



- 133 1777/6. Sevilla. CF. 2 escudos. (Cal. 579 var). Bonito color. 6,72 g. **MBC+**. Est. 350. 225,–
- 134 1779. Sevilla. CF. 2 escudos. (Cal. 580). 6,74 g. **MBC-/MBC**. Est. 300. 200,–



- 135 1787. Sevilla. CM/CF. 2 escudos. (Cal. 582 var). 6,66 g. **BC+/MBC-**. Est. 250. 180,–
- 136 1787. Sevilla. CM. 2 escudos. (Cal. 582). 6,70 g. **MBC+/EBC-**. Est. 325. 225,–



- 137 1788/7. Sevilla. C. 2 escudos. (Cal. 583 var). 6,74 g. **MBC/MBC+**. Est. 300. 200,–
- 138 1788. Sevilla. C/CM. 2 escudos. (Cal. 583 var). Parte de brillo original. Atractiva. Escasa así. 6,73 g. **MBC+/EBC-**. Est. 400. 250,–
Ex Áureo & Calicó 16/03/2017, nº 1316.

CARLOS IV (1788-1808)

MADRID



- 139 1788. Madrid. MF. 2 escudos. (Cal. 322). Parte de brillo original. Bella. Escasa y más así. 6,77 g. **EBC-/EBC**. Est. 400. 275,–
Ex Áureo 23/01/2002, nº 1301.
- 140 1789. Madrid. MF. 2 escudos. (Cal. 323). Bella. Parte de brillo original. Escasa así. 6,78 g. **EBC-/EBC**. Est. 350. 250,–
Ex Colección de 2 reales y 2 escudos, Áureo 09/04/2003, nº 787.

MADRID



- 141 1790. Madrid. MF/FA. 2 escudos. (Cal. 324 var). Bella. Escasa así. 6,69 g. **EBC-/EBC**. Est. 350. 250,—
Ex Áureo & Calicó 25/04/2013, nº 1558.
- 142 1790. Madrid. MF. 2 escudos. (Cal. 324). Bellísima. Pleno brillo original. Muy rara así. 6,77 g. **S/C**. Est. 700. 450,—
Ex Áureo & Calicó 26/04/2012, nº 762.



- 143 1793/2. Madrid. MF. 2 escudos. (Cal. 325). Parte de brillo original. Rayita de acuñación. 6,82 g. **MBC/MBC+**. Est. 300. 200,—
Ex Colección Isabel de Trastámara 29/10/2015, nº 446.
- 144 1793. Madrid. MF. 2 escudos. (Cal. 326). Leves rayitas. Bella. Brillo original. Escasa así. 6,85 g. **EBC+/S/C-**. Est. 400. 275,—
Ex Áureo 17/04/2002, nº 940.



- 145 1793. Madrid. M. 2 escudos. (Cal. 327). Bonito color. Muy rara, sólo hemos tenido este ejemplar. 6,61 g. **MBC/MBC+**. Est. 700. 400,—
Ex Colección de 2 reales y 2 escudos, Áureo 09/04/2003, nº 790.
- 146 1794/3. Madrid. MF. 2 escudos. (Cal. 328 var). Bella. Brillo original. Escasa así. 6,66 g. **EBC/EBC+**. Est. 400. 275,—



- 147 1794. Madrid. MF. 2 escudos. (Cal. 328). Rayitas de acuñación en reverso. Muy bella. Pleno brillo original. Rara así. 6,75 g. **S/C-**. Est. 500. 300,—
- 148 1794. Madrid. MF. 2 escudos. (Cal. 328). El 4 de la fecha rectificado sobre otro. Bella. Brillo original. Escasa así. 6,72 g. **EBC/EBC+**. Est. 400. 275,—
Ex Áureo 19/12/2001, nº 1282.



- 149 1794. Madrid. M. 2 escudos. (Cal. 329). Precioso color. Bella. Brillo original. Muy rara y más así. Sólo hemos tenido este ejemplar. 6,72 g. **EBC+**. Est. 1.500. 900,—
Ex Colección de 2 reales y 2 escudos, Áureo 09/04/2003, nº 792.



- 150 1795/4. Madrid. MF. 2 escudos. (Cal. 330 var). 6,58 g. **MBC-**. Est. 300. 200,-
- 151 1795. Madrid. MF. 2 escudos. (Cal. 330). Bella. Brillo original. Rara así. 6,76 g. **EBC/EBC+**. Est. 400. 275,-
Ex Colección de 2 reales y 2 escudos, Áureo 09/04/2003, nº 793.



- 152 1795. Madrid. M. 2 escudos. (Cal. 331). Bonito color. Rarísima. 6,68 g. **MBC+**. Est. 1.000.. Ex Colección de 2 reales y 2 escudos, Áureo 09/04/2003, nº 794. 600,-
- 153 1796/4. Madrid. MF. 2 escudos. (Cal. 332). Levisimas rayitas. Bella. Brillo original. Rara así. 6,73 g. **S/C-**. Est. 500. 300,-
Ex Áureo Selección 2004, nº 304.



- 154 1796. Madrid. MF. 2 escudos. (Cal. 333). Mínima hojita. Bella. Brillo original. Escasa así. 6,78 g. **EBC+**. Est. 400. 275,-
- 155 1797. Madrid. MF. 2 escudos. (Cal. 334). Bella. Brillo original. Precioso color. Escasa así. 6,75 g. **EBC/EBC+**. Est. 350. 250,-
Ex Áureo 19/12/2001, nº 1285.
- 156 1798. Madrid. MF. 2 escudos. (Cal. 335). Muy bella. Brillo original. Rara así. 6,79 g. **S/C-**. Est. 500. 300,-
Ex Áureo 19/12/2001, nº 1286.



- 157 1799. Madrid. MF. 2 escudos. (Cal. 336). Muy bella. Brillo original. Rara así. 6,78 g. **S/C-**. Est. 550. 350,-
Ex Áureo & Calicó 26/04/2012, nº 766.
- 158 1799. Madrid. AJ. 2 escudos. (Cal. 337). Bella. Parte de brillo original. Rarísima. ¿Única conocida?. 6,69 g. **EBC**. Est. 3.000. 1.200,-
Ex Colección de 2 reales y 2 escudos, Áureo 09/04/2003, nº 799.
Ex Áureo & Calicó Selección 2015, nº 246.



- 159 1800/780. Madrid. MF. 2 escudos. (Cal. 338 var). Golpe en canto. 6,68 g. **MBC-**. Est. 300. 200,-
- 160 1800/790. Madrid. FA. 2 escudos. (Cal. 339). Hojita. Buen ejemplar. 6,74 g. **MBC+**. Est. 300. 200,-

MADRID

- | | | | | | | |
|-----|---|--|--|--|--|-------|
| | | | | | | |
| 161 | 1800/799. Madrid. MF. 2 escudos. (Cal. 338 var). Bella. 6,79 g. EBC/EBC+ . Est. 400. | | | | | 275,- |
| | Ex Áureo & Calicó Selección 2017, nº 328. | | | | | |
| 162 | 1800/79(...). Madrid. MF. 2 escudos. (Cal. 338 var). Bonito color. 6,71 g. MBC/MBC+ . Est. 300. | | | | | 200,- |
| | Ex Colección Isabel de Trastámara 29/10/2015, nº 456. | | | | | |
| | | | | | | |
| 163 | 1800. Madrid. MF. 2 escudos. (Cal. 338). Mínimas rayitas. Bellísima. Brillo original. Rara así. 6,79 g. S/C- . Est. 500. | | | | | 300,- |
| | Ex Áureo Selección 2003, nº 244. | | | | | |
| 164 | 1800. Madrid. FA. 2 escudos. (Cal. 340). Insignificante golpecito. Bella. Brillo original. 6,69 g. EBC/EBC+ . Est. 400. | | | | | 275,- |
| | Ex Áureo 19/12/2001, nº 1289. | | | | | |
| | | | | | | |
| 165 | 1801/791. Madrid. FA. 2 escudos. (Cal. 342 var). 6,56 g. BC+/MBC- . Est. 250. | | | | | 180,- |
| | Ex Áureo & Calicó 16/12/2015, nº 1473. | | | | | |
| 166 | 1801/79(...). Madrid. MF/FA. 2 escudos. (Cal. 341 var). Rayitas. 6,75 g. MBC/MBC+ . Est. 300. | | | | | 200,- |
| | | | | | | |
| | | | | | | |
| 167 | 1801/79(...). Madrid. MF. 2 escudos. (Cal. 341 var). Bellísima. Pleno brillo original. Muy rara así. 6,66 g. S/C- . Est. 550. | | | | | 350,- |
| | Ex Colección de 2 reales y 2 escudos, Áureo 09/04/2003, nº 802. | | | | | |
| 168 | 1801. Madrid. FA/MF. 2 escudos. (Cal. 343). Levísimas rayitas. Precioso color. 6,72 g. EBC-/EBC . Est. 350. | | | | | 250,- |
| | Ex Áureo 19/12/2001, nº 1291. | | | | | |
| | | | | | | |
| 169 | 1801. Madrid. FA. 2 escudos. (Cal. 342). Precioso color. Rara así. 6,82 g. EBC+ . Est. 450. | | | | | 300,- |
| | Ex Áureo & Calicó Selección 2010, nº 198. | | | | | |
| 170 | 1802/1. Madrid. FA. 2 escudos. (Cal. 344 var). Rectificación de fecha muy clara. Bellísima. Rara así. 6,74 g. S/C- . Est. 550. | | | | | 350,- |
| | Ex Áureo Selección 2007, nº 304. | | | | | |



- 171 1803. Madrid. FA/MF. 2 escudos. (Cal. 345 var). 6,72 g. **MBC+**. Est. 300. 200,–
- 172 1803. Madrid. FA. 2 escudos. (Cal. 345). Leves rayitas. Bonito color. 6,64 g. **MBC+/EBC-**. Est. 300. 200,–



- 173 1804. Madrid. FA/MF. 2 escudos. (Cal. 346). Mínimas rayitas. Bellísima. Pleno brillo original. Rara así. 6,72 g. **S/C-**. Est. 500. 300,–
Ex Áureo 17/12/2003, nº 1006.
- 174 1804. Madrid. FA. 2 escudos. (Cal. 347). Levisimas rayitas, pero muy bella. Brillo original. Rara así. 6,76 g. **EBC+/S/C-**. Est. 500. 300,–
Ex Áureo 05/03/2003, nº 1314.



- 175 1805. Madrid. FA/MF. 2 escudos. (Cal. 348 var). Leves rayitas. Bella. Brillo original. Rara así. 6,77 g. **S/C-**. Est. 500. 300,–
Ex Áureo & Calicó 25/04/2013, nº 1564.
- 176 1805. Madrid. FA. 2 escudos. (Cal. 348). Leves hojitas. Parte de brillo original. 6,62 g. **(EBC)**. Est. 300. 200,–
Ex Áureo 31/05/2006, nº 704.



- 177 1806. Madrid. FA/MF. 2 escudos. (Cal. 349 var). Bella. Parte de brillo original. 6,77 g. **EBC-**. Est. 350. 250,–
Ex Colección Isabel de Trastámara 29/10/2015, nº 468.
- 178 1806. Madrid. FA. 2 escudos. (Cal. 349). Insignificantes hojitas. Bella. Brillo original. Escasa así. 6,74 g. **EBC+**. Est. 350. 250,–



- 179 1807/6. Madrid. Al. 2 escudos. (Cal. 351 var). Brillo original. 6,67 g. **MBC+/EBC**. Est. 325. 225,–
- 180 1807. Madrid. FA. 2 escudos. (Cal. 350). Rayitas, pero bella. Brillo original. Escasa así. 6,80 g. **EBC+**. Est. 350. 250,–
Ex Áureo 27/02/2002, nº 768.

MADRID



- 181 1807. Madrid. Al. 2 escudos. (Cal. 351). Rayitas, pero muy bella. Brillo original. Rara así.
6,72 g. **EBC+/S/C-**. Est. 500. 300,—
Ex Colección de 2 reales y 2 escudos, Áureo 09/04/2003, nº 810.
- 182 1808/7. Madrid. Al. 2 escudos. (Cal. 353 var). Rayitas. 6,63 g. **MBC/MBC+**. Est. 300. 200,—



- 183 1808. Madrid. Al. 2 escudos. (Cal. 353). Bella. Brillo original. Rara así. 6,78 g. **EBC+/S/C-**.
Est. 500. 300,—
Ex Áureo 27/02/2002, nº 770.

MÉXICO



- 184 1799. México. FM. 2 escudos. (Cal. 364). Rayita. Acuñación algo floja en anverso. Precioso
color. Muy rara, sólo hemos tenido 2 ejemplares. 6,71 g. **(EBC-/EBC+)**. Est. 900. 600,—
- 185 1807. México. TH. 2 escudos. (Cal. 373). Leves rayitas. Atractiva. Parte de brillo original.
Muy rara, sólo hemos tenido otro ejemplar. 6,75 g. **EBC-/EBC**. Est. 900.. . . . 600,—

POPAYÁN



- 186 1790. Popayán. SF. 2 escudos. (Cal. 376) (Restrepo 88-5). Busto de Carlos III. Ordinal IV.
Precioso color. Brillo original. Rara y más así. 6,73 g. **EBC-/EBC**. Est. 550.. . . . 350,—
Ex Áureo & Calicó 25/05/2016, nº 1382.
Ex Áureo & Calicó 18/10/2017, nº 1742.
- 187 1793. Popayán. JF/SF. 2 escudos. (Cal. 379) (Restrepo 90-3). Acuñación algo empastada.
Parte de brillo original. Rara. 6,74 g. **MBC/MBC+**. Est. 350. 250,—
Ex Áureo & Calicó 25/04/2018, nº 2397.

SANTIAGO



- 188 1802. Santiago. JJ. 2 escudos. (Cal. 436) (Kr. 53, indica la acuñación de 374 ejemplares). Mínimas hojitas. Bella. Parte de brillo original. Muy rara. Sólo hemos tenido 2 ejemplares. 6,74 g. **EBC-/EBC**. Est. 2.000. 1.200,-



- 189 1808/7. Santiago. FJ. 2 escudos. (Cal. 442 var) (Kr. 53, indica la acuñación de 1020 ejemplares). Mínimas hojitas. Precioso color. Brillo original. Muy rara. Sólo hemos tenido 2 ejemplares. 6,73 g. **EBC-/EBC+**. Est. 2.500. 1.500,-
Ex Áureo Selección 2005, nº 306.

SEVILLA



- 190 1790. Sevilla. C. 2 escudos. (Cal. 443). Sirvió como joya. Muy rara, sólo hemos tenido este ejemplar. 6,67 g. **(MBC-)**. Est. 400. 250,-
191 1791. Sevilla. C. 2 escudos. (Cal. 444). Bonito color. 6,68 g. **MBC/MBC+**. Est. 300. 200,-
Ex Áureo 31/05/2006, nº 726.
192 1793. Sevilla. CN. 2 escudos. (Cal. 445). Bella. Brillo original. Escasa así. 6,77 g. **EBC+**. Est. 400. 275,-



- 193 1794. Sevilla. CN. 2 escudos. (Cal. 446) Bella. Escasa así.. 6,73 g. **EBC/EBC+**. Est. 350. 250,-
Ex Áureo 31/05/2006, nº 728.
194 1795. Sevilla. CN. 2 escudos. (Cal. 447). Muy bella. Brillo original. Rara así. 6,72 g. **EBC+**. Est. 500. 300,-
Ex Áureo & Calicó Selección 2013, nº 305.
195 1796. Sevilla. CN. 2 escudos. (Cal. 448). 6,73 g. **MBC/MBC+**. Est. 300. 200,-
Ex Áureo & Calicó 20/03/2014, nº 1716.

SEVILLA



- 196 1797. Sevilla. CN. 2 escudos. (Cal. 449). Bellísima. Brillo original. Rara así. 6,77 g. **S/C-**. Est. 550. 350,-
Ex Colección de 2 reales y 2 escudos, Áureo 09/04/2003, nº 842.
- 197 1798. Sevilla. CN. 2 escudos. (Cal. 450). Rayita de acuñación. Golpecito en canto. Parte de brillo original. 6,78 g. **EBC-**. Est. 350. 250,-
- 198 1799. Sevilla. CN. 2 escudos. (Cal. 451). Acuñación algo floja. 6,73 g. **EBC-/EBC**. Est. 350. 250,-



- 199 1800/799. Sevilla. CN. 2 escudos. (Cal. 452 var). Parte de brillo original. 6,73 g. **EBC-**. Est. 325. 225,-
- 200 1800. Sevilla. CN. 2 escudos. (Cal. 452). Bella. Brillo original. Rara así. 6,75 g. **EBC+**. Est. 550. 350,-
Ex Áureo & Calicó 26/04/2012, nº 780.



- 201 1801. Sevilla. CN. 2 escudos. (Cal. 453). Bellísima. Pleno brillo original. Rara así. 6,75 g. **S/C-**. Est. 550. 350,-
Ex Áureo Selección 2003, nº 246.
- 202 1802. Sevilla. CN. 2 escudos. (Cal. 454). Rayitas. Bella. Brillo original. Rara así. 6,78 g. **EBC+**. Est. 350. 250,-
Ex Colección de 2 reales y 2 escudos, Áureo 09/04/2003, nº 846.



- 203 1803/2. Sevilla. CN. 2 escudos. (Cal. 455 var). Leve hojita. Parte de brillo original. 6,75 g. **MBC+/EBC**. Est. 350. 250,-
- 204 1803. Sevilla. CN. 2 escudos. (Cal. 455). Rayitas. Bella. Brillo original. Rara así. 6,78 g. **EBC/EBC+**. Est. 450. 300,-
Ex Colección de 2 reales y 2 escudos, Áureo 09/04/2003, nº 847.



- 205 1804. Sevilla. CN. 2 escudos. (Cal. 456). Muy bella. Brillo original. Rara así. 6,76 g. **EBC+**. Est. 500. 300,-
Ex Áureo & Calicó 26/04/2012, nº 782.
- 206 1805. Sevilla. CN. 2 escudos. (Cal. 457). Rayitas de acuñación. Rara, sólo hemos tenido 6 ejemplares y siempre en conservaciones bajas. 6,71 g. **MBC-**. Est. 300. 200,-



- 207 1806. Sevilla. CN. 2 escudos. (Cal. 458). 6,73 g. **MBC/MBC+**. Est. 300. 200,—
- 208 1807. Sevilla. CN. 2 escudos. (Cal. 459). Bella. Brillo original. Escasa y más. 6,74 g. **EBC+**. Est. 550. 350,—
Ex Áureo 31/05/2006, nº 740.
- 209 1808. Sevilla. CN. 2 reales. (Cal. 460). Bonito color. Escasa. 6,71 g. **MBC+/EBC-**. Est. 350. 250,—
Ex Áureo 31/05/2006, nº 741.

JOSÉ NAPOLEÓN (1808-1813)

MADRID



- 210 1809. Madrid. Al. 80 reales. (Cal. 7). Bellísima. Brillo original. Muy rara así. 6,86 g. **S/C-**. Est. 2.000. 1.200,—
Ex Áureo & Calicó Selección 2010, nº 243.



- 211 1810. Madrid. Al. 80 reales. (Cal. 8). Insignificantes golpecitos. Bella. Brillo original. Muy rara y más así. 6,80 g. **EBC-**. Est. 2.000. 1.200,—
Ex Áureo & Calicó 16/12/2009, nº 762.



- 212 1811. Madrid. Al. 80 reales. (Cal. falta). Bellísima. Rara así. 6,66 g. **EBC+**. Est. 2.000. . . . 1.100,—
Ex Áureo Selección 2005, nº 319.

MADRID



213

1812/1. Madrid. Al. 80 reales. (Cal. 10). Bonito color. Rara. 6,69 g. **MBC**. Est. 900.

600,—



214

1813. Madrid. RN. 80 reales. (Cal. 12). Bellísima. Pleno brillo original. Muy rara y más así. 6,73 g. **S/C-**. Est. 2.500.
Ex Áureo & Calicó Selección 2010, nº 247.

1.500,—

CATALUNYA NAPOLEÓNICA (1808-1814)

BARCELONA



215

1812. Barcelona. 20 pesetas. (Cal. 4). Mínimas rayitas. Precioso color. Parte de brillo original. Muy escasa. 6,72 g. **EBC-**. Est. 900.

600,—

216

1813. Barcelona. 20 pesetas. (Cal. 5). Atractiva. Parte de brillo original. Rara y más así. 6,75 g. **EBC-**. Est. 1.500.

900,—



217

1814. Barcelona. 20 pesetas. (Cal. 6). Sólo se acuñaron 352 ejemplares. Bellísima. Rarísima y más así. 6,77 g. **EBC**. Est. 7.000.
Ex Áureo Selección 2005, nº 323.

4.000,—

FERNANDO VII (1808-1833)

BARCELONA



- 218 1822. Barcelona. SP. 80 reales. (Cal. 173). Tipo 'cabezón'. Muy bella. Brillo original. Rara y más así. 6,76 g. **S/C-**. Est. 1.000. 600,-
Ex Áureo Selección 2003, nº 325.
- 219 1823. Barcelona. SP. 80 reales. (Cal. 174). Tipo 'cabezón'. Insignificantes impurezas. Bella. Parte de brillo original. Escasa y más así. 6,71 g. **EBC+**. Est. 500. 300,-
Ex Áureo 17/12/2003, nº 1276.

CÁDIZ



- 220 1811. Cádiz. Cl. 2 escudos. (Cal. 175). Busto drapeado. Pequeños excesos de oro. Bella. Rara y más así. 6,76 g. **EBC/EBC+**. Est. 1.000. 600,-
Ex Áureo Selección 2006, nº 341.
- 221 1811. Cádiz. Cl. 2 escudos. (Cal. 176). Busto laureado y armado. Preciosa pátina. Bella. Brillo original. Rara así. 6,68 g. **EBC**. Est. 700. 400,-



- 222 1811. Cádiz. Cl. 2 escudos. (Cal. 177). Busto laureado. Marca de ceca pequeña. Bella. Brillo original. Rara así. 6,79 g. **EBC/EBC+**. Est. 450. 300,-
Ex Colección Mariana Pineda, Áureo 19/11/2005, nº 681.
- 223 1811. Cádiz. Cl. 2 escudos. (Cal. 178). Busto laureado. Marca de ceca grande. Hojitas. Brillo original. Preciosa pátina. Rara así. 6,74 g. (**EBC+**). Est. 450. 300,-
Ex Áureo 31/05/2006, nº 753.



- 224 1811. Cádiz. Cl. 2 escudos. (Cal. 179). Ensayador invertido. Bella. Brillo original. Rara y más así. 6,79 g. **EBC/EBC+**. Est. 600. 400,-
Ex Áureo 31/05/2006, nº 754.

CÁDIZ



- 225 1812. Cádiz. Cl. 2 escudos. (Cal. 180). Marca de ceca pequeña. Leves marquitas. Bella. Brillo original. Escasa así. 6,71 g. **EBC/EBC+**. Est. 400. 275,–
- 226 1812. Cádiz. Cl. 2 escudos. (Cal. 181). Marca de ceca grande. Rayitas de acuñación. Bella. Brillo original. Rara así. 6,79 g. **EBC+**. Est. 550. 350,–
Ex Colección Mariana Pineda, Áureo 16/11/2005, nº 684.



- 227 1813. Cádiz. Cl. 2 escudos. (Cal. 182). Muy bella. Brillo original. Rara y más así. 6,74 g. **EBC+/S/C-**. Est. 600. 400,–
Ex Áureo & Calicó Selección 2013, nº 383.
- 228 1813. Cádiz. CJ. 2 escudos. (Cal. 183). Brillo original. Precioso color. Escasa y más así. 6,78 g. **EBC**. Est. 500. 300,–
Ex Áureo & Calicó Selección 2010, nº 346.



- 229 1814. Cádiz. CJ. 2 escudos. (Cal. 184). Leves rayitas. Bella. Brillo original. Rara y más así. 6,80 g. **S/C-**. Est. 700. 450,–
Ex Colección Mariana Pineda, Áureo 16/11/2005, nº 686.

CATALUNYA



- 230 1811. Catalunya (Tarragona o Mallorca). SF. 2 escudos. (Cal. 185). Bella. Brillo original. Rarísima, sólo hemos tenido 2 ejemplares. 6,64 g. **EBC**. Est. 5.000. 3.000,–
Ex Colección Mariana Pineda, Áureo 16/11/2005, nº 687.



- 231 1812. Catalunya (Mallorca). SF. 2 escudos. (Cal. 186). Busto grande. Sin punto entre S y F. Leves marquitas. Bella. Parte de brillo original. Preciosa pátina. Muy rara y más así. 6,73 g. **EBC-/EBC**. Est. 3.000. 1.500,–
- 232 1812. Catalunya (Mallorca). SF. 2 escudos. (Cal. 187). Busto mediano. Sin punto entre S y F. Parte de brillo original. Precioso color. Muy rara. 6,77 g. **EBC-/EBC**. Est. 2.000. . . 1.100,–
Ex Colección de 2 reales y 2 escudos, Áureo 09/04/2003, nº 870.

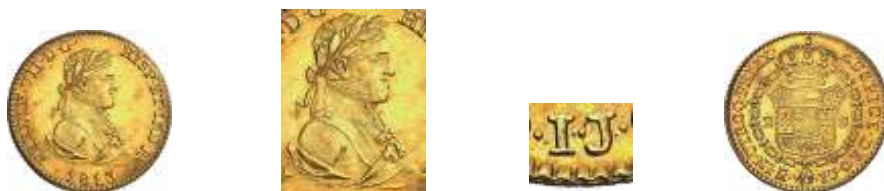


- 233 1813. Catalunya (Mallorca). SF. 2 escudos. (Cal. 188). Punto entre los ensayadores. Mínimas rayitas. Bella. Parte de brillo original. Muy rara y más así. 6,79 g. **EBC**. Est. 2.000. 1.200,–
Ex Áureo Selección 2003, nº 327.

MADRID



- 234 1812. Madrid. IJ. 2 escudos. (Cal. 204). Primer busto. Bellísima. Brillo original. Preciosa pátina. Rara y más así. 6,74 g. **EBC+/S/C-**. Est. 3.500. 1.800,–
Ex Colección Caballero de las Yndias 22/10/2009, nº 2148.



- 235 1813. Madrid. IJ. 2 escudos. (Cal. 205). Segundo busto. Muy bella. Brillo original. Preciosa pátina. Rarísima así. 6,80 g. **S/C-**. Est. 1.400. 600,–
Ex Áureo Selección 2004, nº 388.

MADRID



- 236 1813. Madrid. IG. 2 escudos. (Cal. 206). Rayita en anverso. Parte de brillo original. Muy rara. 6,61 g. **MBC+/EBC-**. Est. 700. 400,—
Ex Áureo & Calicó 29/10/2008, nº 1789.
- 237 1813. Madrid. GJ. 2 escudos. (Cal. 207). Leves marquitas. Bella. Parte de brillo original. Rara y más así. 6,78 g. **EBC/EBC+**. Est. 700.. . . . 450,—
Ex Colección de 2 reales y 2 escudos, Áureo 09/04/2003, nº 882.



- 238 1814/3. Madrid. GJ. 2 escudos. (Cal. 208 var). Precioso color. Rara. 6,75 g. **MBC+**. Est. 450. 300,—
Ex Colección Mariana Pineda, Áureo 16/11/2005, nº 695.
- 239 1814. Madrid. GJ/IJ. 2 escudos. (Cal. 210 var). Primer año de busto laureado. Bonito color. Rara. 6,75 g. **EBC-**. Est. 400. 250,—
Ex Áureo 17/12/2003, nº 1283.



- 240 1814. Madrid. GJ/IJ. 2 escudos. (Cal. 210 var). Bellísima. Pleno brillo original. Rara y más así. 6,74 g. **S/C-**. Est. 600. 400,—
Ex Áureo Selección 2003, nº 328.
- 241 1814. Madrid. GJ. 2 escudos. (Cal. 210). Leves golpecitos. Bella. Brillo original. Rara y más así. 6,74 g. **S/C-**. Est. 500. 300,—



- 242 1815/4. Madrid. GJ/IJ. 2 escudos. (Cal. 211 var). Raras rectificaciones. 6,67 g. **MBC+**. Est. 350. 250,—
Ex Áureo 31/05/2006, nº 768.



- 243 1816. Madrid. GJ. 2 escudos. (Cal. 212). Rayita. Bella. Parte de brillo original. Precioso color. Rara. 6,78 g. **EBC**. Est. 500. 300,—
Ex Colección Mariana Pineda, Áureo 16/11/2005, nº 698.
- 244 1817. Madrid. GJ. 2 escudos. (Cal. 213). Escasa. 6,70 g. **MBC**. Est. 350. 250,—
Ex Áureo 31/05/2006, nº 769.
- 245 1818. Madrid. GJ. 2 escudos. (Cal. 214). Bella. Brillo original. Preciosa pátina. Rara así. 6,80 g. **S/C-**. Est. 500. 300,—
Ex Colección Mariana Pineda, Áureo 16/11/2005, nº 699.



- 246 1819/7. Madrid. GJ. 2 escudos. (Cal. 216 var). Mínimas rayitas. Atractiva. Brillo original. Escasa así. 6,82 g. **EBC/EBC+**. Est. 400. 250,-
- 247 1819/7. Madrid. GJ. 2 escudos. (Cal. 216 var). Muy bella. Brillo original. Rara así. 6,77 g. **S/C-**. Est. 550. 350,-
Ex Áureo Selección 2006, nº 351.



- 248 1819/8. Madrid. GJ/IJ. 2 escudos. (Cal. 215). Hojitas. 6,65 g. **MBC-**. Est. 250. 175,-
- 249 1819/8. Madrid. GJ/IJ. 2 escudos. (Cal. 215). Parte de brillo original. Rara así. 6,79 g. **EBC**. Est. 400. 250,-
Ex Colección de 2 reales y 2 escudos, Áureo 09/04/2003, nº 888.



- 250 1820. Madrid. GJ. 2 escudos. (Cal. 217). Insignificantes hojitas. Bella. Brillo original. Escasa así. 6,73 g. **EBC+**. Est. 400. 250,-
Ex Colección Mariana Pineda, Áureo 16/11/2005, nº 702.
- 251 1822. Madrid. SR. 80 reales. (Cal. 218). Tipo 'cabezón'. Muy bella. Brillo original. Preciosa pátina. Rara así. 6,75 g. **S/C-**. Est. 550. 350,-
Ex Áureo 28/05/2003, nº 692.



- 252 1823. Madrid. SR. 80 reales. (Cal. 219). Tipo 'cabezón'. Bella. Parte de brillo original. Muy escasa así. 6,77 g. **EBC-/EBC**. Est. 400. 250,-
- 253 1823. Madrid. AJ. 2 escudos. (Cal. 220). Bella. Brillo original. Rara y más así. 6,78 g. **EBC+**. Est. 700. 450,-
Ex Colección de 2 reales y 2 escudos, Áureo 09/04/2003, nº 892.



- 254 1824. Madrid. AJ. 2 escudos. (Cal. 221). Bellísima. Brillo original. Preciosa pátina anaranjada. Rara así. 6,73 g. **S/C**. Est. 600. 400,-
Ex Colección de 2 reales y 2 escudos, Áureo 09/04/2003, nº 893.
- 255 1825. Madrid. AJ. 2 escudos. (Cal. 222). Bellísima. Brillo original. Rara así. 6,72 g. **S/C**. Est. 600. 400,-
Ex Colección de 2 reales y 2 escudos, Áureo 09/04/2003, nº 894.

MADRID



- 256 1826. Madrid. AJ. 2 escudos. (Cal. 223). Bella. Brillo original. Muy escasa así. 6,78 g. **EBC/EBC+**. Est. 500. 300,—
- 257 1827. Madrid. AJ. 2 escudos. (Cal. 224). Rayitas. Preciosa pátina. Escasa y más así. 6,73 g. **EBC-/EBC**. Est. 500. 300,—
Ex Colección de 2 reales y 2 escudos, Áureo 09/04/2003, nº 896.
- 258 1828/7. Madrid. AJ. 2 escudos. (Cal. 225 var). Insignificantes rayitas. Muy bella. Brillo original. Rara y más así. 6,77 g. **EBC+/S/C-**. Est. 600. 400,—
Ex Áureo Selección 2006, nº 360.



- 259 1828. Madrid. AJ. 2 escudos. (Cal. 225). Bella. Parte de brillo original. Muy escasa y más así. 6,70 g. **EBC/EBC+**. Est. 550. 350,—
Ex Colección Isabel de Trastámara 23/04/2015, nº 1062.
- 260 1829. Madrid. AJ. 2 escudos. (Cal. 226). Rayitas. Bella. Brillo original. 6,75 g. **EBC/EBC+**. Est. 350. 250,—
Ex Colección de 2 reales y 2 escudos, Áureo 09/04/2003, nº 898.
- 261 1830. Madrid. AJ. 2 escudos. (Cal. 227). Leves marquitas. Preciosa pátina. 6,72 g. **EBC-/EBC**. Est. 350. 225,—
Ex Colección Mariana Pineda, Áureo 16/11/2005, nº 711.



- 262 1831. Madrid. AJ. 2 escudos. (Cal. 228). Insignificantes golpecitos. Muy bella. Brillo original. Preciosa pátina anaranjada. Rara así. 6,76 g. **S/C-**. Est. 500. 300,—
Ex Colección de 2 reales y 2 escudos, Áureo 09/04/2003, nº 900.
- 263 1832. Madrid. AJ. 2 escudos. (Cal. 229). Leves marquitas. Bellísima. Brillo original. Rara así. 6,79 g. **EBC+/S/C-**. Est. 400. 275,—
Ex Áureo 05/03/2003, nº 1401.
- 264 1833. Madrid. AJ. 2 escudos. (Cal. 230). Mínimo golpecito. Bella. Brillo original. Rara así. 6,74 g. **EBC+/S/C-**. Est. 400. 275,—

SEVILLA



- 265 1808. Sevilla. CN. 2 escudos. (Cal. 254 var). Busto armado. Las siglas del ensayador rectificadas sobre otras. Brillo original. Rara y más así. 6,77 g. **EBC**. Est. 500. 300,—
Ex Áureo Selección 2006, nº 362.
- 266 1808. Sevilla. CN. 2 escudos. (Cal. 254). Busto armado. Parte del anverso incuso en reverso. Bella. Brillo original. Muy escasa y más así. 6,86 g. **EBC+/S/C-**. Est. 600. 400,—
Ex Colección Isabel de Trastámara 23/04/2015, nº 1068.



- 267 1809. Sevilla. CN. 2 escudos. (Cal. 255). Busto armado. Mínima hojita en anverso. Muy bella. Brillo original. Muy rara así. 6,77 g. **S/C**. Est. 700. 450,-
Ex Colección Mariana Pineda, Áureo 16/11/2005, nº 716.
- 268 1809. Sevilla. CN. 2 escudos. (Cal. 256). Busto acorazado. Dos insignificantes hojitas. Muy bella. Brillo original. Rara y más así. 6,66 g. **S/C-**. Est. 700. 450,-



- 269 1815. Sevilla. CJ. 2 escudos. (Cal. 257). Primer año de busto laureado. Muy bella. Brillo original. Rara así. 6,75 g. **S/C-**. Est. 700. 400,-
Ex Áureo Selección 2006, nº 364.
- 270 1816. Sevilla. CJ. 2 escudos. (Cal. 258). Leves rayitas. Bonito color. 6,71 g. **EBC-/EBC**. Est. 350. 250,-
Ex Áureo 16/03/2006, nº 1507.

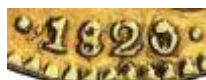


- 271 1817. Sevilla. CJ. 2 escudos. (Cal. 259). Bellísima. Brillo original. Rara así. 6,79 g. **S/C-**. Est. 700. 400,-
Ex Áureo Selección 2007, nº 395.
- 272 1818. Sevilla. CJ. 2 escudos. (Cal. 260). Insignificantes rayitas de acuñación en reverso. Bella. Brillo original. Rara así. 6,70 g. **S/C-**. Est. 550. 350,-
Ex Colección Mariana Pineda, Áureo 16/11/2005, nº 719.
- 273 1819. Sevilla. CJ. 2 escudos. (Cal. 261). Bella. Precioso color. Parte de brillo original. Escasa y más así. 6,73 g. **EBC-/EBC**. Est. 400. 250,-



- 274 1820. Sevilla. CJ. 2 escudos. (Cal. 262). Anv.: FERDIN•VII•D•G•HISP•ET IND•R. Leves rayitas de acuñación en reverso. Bella. Brillo original. Escasa así. 6,71 g. **EBC-/EBC+**. Est. 400. 225,-
Ex Colección Mariana Pineda, Áureo 16/11/2005, nº 721.
- 275 1820. Sevilla. CJ. 2 escudos. (Cal. 263). Anv.: FERDIN•VII•D•R•HISP•ET IND•R. Parte de brillo original. Rara. 6,76 g. **MBC+/EBC-**. Est. 500. 300,-

SEVILLA



- 276 1820/1. Sevilla. CJ. 2 escudos. (Cal. 262 var). 6,57 g. **MBC-**. Est. 250. 180,—
- 277 1821. Sevilla. CJ. 2 escudos. (Cal. 264). Levísimas rayitas. Bella. Parte de brillo original. Preciosa pátina. Rara así. 6,77 g. **EBC+/S/C-**. Est. 500. 300,—
Ex Áureo 16/03/2006, nº 1510.



- 278 1823. Sevilla. RD. 80 reales. (Cal. 265). Tipo 'cabezón'. Bella. Brillo original. Muy rara y más así. 6,75 g. **EBC/EBC+**. Est. 1.000. 600,—
Ex Áureo Selección 2007, nº 397.
- 279 1824. Sevilla. J. 2 escudos. (Cal. 266). Único año de este ensayador. Leves hojitas. Brillo original. Muy rara, sólo hemos tenido 3 ejemplares. 6,78 g. **EBC-/EBC+**. Est. 1.000. . . 600,—



- 280 1824. Sevilla. JB. 2 escudos. (Cal. 267). Bonito color. Escasa. 6,80 g. **MBC+**. Est. 400. . . 250,—
Ex Áureo & Calicó 29/10/2008, nº 1820.
- 281 1825/4. Sevilla. JB. 2 escudos. (Cal. 268). Golpecito en canto. Precioso color. 6,68 g. **MBC+/EBC-**. Est. 350. 200,—
Ex Áureo & Calicó 28/10/2015, nº 2789.



- 282 1825. Sevilla. JB. 2 escudos. (Cal. 269). Leves rayitas. Muy bella. Brillo original. Rara así. 6,77 g. **EBC+**. Est. 550. 350,—
Ex Áureo Selección 2006, nº 366.
- 283 1826. Sevilla. JB. 2 escudos. (Cal. 270). Muy bella. Brillo original. Rara así. 6,80 g. **S/C-**. Est. 700. 400,—
Ex Colección Mariana Pineda, Áureo 16/11/2005, nº 727.



- 284 1827. Sevilla. JB. 2 escudos. (Cal. 271). Bella. Brillo original. Preciosa pátina. Rara así. 6,76 g. **EBC+**. Est. 500. 300,—
Ex Colección Mariana Pineda, Áureo 16/11/2005, nº 728.
- 285 1828. Sevilla. JB. 2 escudos. (Cal. 272). Parte de brillo original. Preciosa pátina. Escasa. 6,72 g. **EBC-**. Est. 400. 250,—
Ex Áureo 19/06/2001, nº 1063.



- 286 1829. Sevilla. JB. 2 escudos. (Cal. 273). Leves golpecitos. Bella. Brillo original. Rara, sólo hemos tenido 5 ejemplares. 6,70 g. **EBC-/EBC**. Est. 500. 300,—
Ex Áureo & Calicó 29/10/2008, nº 1825.
- 287 1830. Sevilla. JB. 2 escudos. (Cal. 274). Bella. Brillo original. Muy escasa y más así. 6,75 g. **EBC/EBC+**. Est. 500. 300,—
Ex Áureo 31/05/2006, nº 801.
- 288 1831. Sevilla. JB. 2 escudos. (Cal. 275). Rayitas, pero bellísima. Pleno brillo original. Rara así. 6,74 g. **S/C-**. Est. 700. 400,—
Ex Colección de 2 reales y 2 escudos, Áureo 09/04/2003, nº 927.



- 289 1832. Sevilla. JB. 2 escudos. (Cal. 276). Hojita y leves golpecitos. Brillo original. Fecha escasa. 6,78 g. **EBC/EBC+**. Est. 350. 225,—
Ex Colección de 2 reales y 2 escudos, Áureo 09/04/2003, nº 928.
- 290 1833. Sevilla. JB. 2 escudos. (Cal. 277). Muy bella. Rara así. 6,82 g. **EBC+**. Est. 500. . . 300,—
Ex Colección de 2 reales y 2 escudos, Áureo 09/04/2003, nº 929.

ISABEL II (1833-1868)

BARCELONA



- 291 1836. Barcelona. PS. 80 reales. (Cal. 50). Perlas pequeñas en el peinado. Golpecitos. Muy rara. 6,80 g. **MBC/MBC+**. Est. 700. 400,—
- 292 1836. Barcelona. PS. 80 reales. (Cal. 50). Perlas grandes en el peinado. Mínimas marquitas. Bella. Brillo original. Muy rara y más así. 6,74 g. **EBC-/EBC**. Est. 1.000. . . 600,—
- 293 1837. Barcelona. PS. 80 reales. (Cal. 51). Rayitas. Bonito color. Rara. 6,72 g. **MBC-/MBC**. Est. 400. 250,—
Ex Áureo 27/02/2002, nº 1295.



- 294 1838. Barcelona. PS. 80 reales. (Cal. 52). Leyenda: ...CONSTITUCIÓN. Bella. Preciosa pátina. Parte de brillo original. Escasa así. 6,73 g. **EBC-/EBC+**. Est. 400. 250,—
- 295 1838. Barcelona. PS. 80 reales. (Cal. 53). Leyenda: ...CONST. Mínimas rayitas. Bella. Brillo original. Rara y más así. 6,75 g. **EBC+/S/C-**. Est. 500. 300,—

BARCELONA



- | | | |
|-----|--|-------|
| 296 | 1839. Barcelona. PS. 80 reales. (Cal. 55). Bella. Brillo original. 6,74 g. EBC/EBC+ . Est. 350. | 250,- |
| 297 | 1840. Barcelona. PS. 80 reales. (Cal. 56). Bella. Brillo original. 6,73 g. EBC/EBC+ . Est. 400. | 250,- |
| 298 | 1841/0. Barcelona. PS. 80 reales. (Cal. 57). 6,70 g. MBC-/MBC . Est. 250. | 180,- |



- | | | |
|-----|---|-------|
| 299 | 1841. Barcelona. PS. 80 reales. (Cal. 58). Busto grande. Golpecito. Parte de brillo original. 6,73 g. MBC+/EBC- . Est. 250. | 180,- |
| 300 | 1841. Barcelona. PS. 80 reales. (Cal. 58). Busto pequeño. Precioso color. Brillo original. 6,74 g. EBC-/EBC+ . Est. 500.
Ex Colección O'Callaghan 10/11/2016, nº 488. | 300,- |
| 301 | 1842. Barcelona. CC. 80 reales. (Cal. 60). Hojita. Pleno brillo original. Bella. 6,74 g. (EBC/EBC+) . Est. 350. | 200,- |



- | | | |
|-----|---|-------|
| 302 | 1843. Barcelona. CC. 80 reales. (Cal. 61). Leves golpecitos. Bonita pátina. Muy rara. 6,74 g. MBC/MBC+ . Est. 1.500. | 900,- |
| 303 | 1844. Barcelona. PS. 80 reales. (Cal. 62). Bella. Brillo original. Escasa así. 6,73 g. EBC . Est. 350. | 225,- |
| 304 | 1845. Barcelona. PS. 80 reales. (Cal. 63). Bella. Golpecito en canto. Precioso color. 6,75 g. EBC/EBC+ . Est. 350. | 225,- |



- | | | |
|-----|---|-------|
| 305 | 1846. Barcelona. PS. 80 reales. (Cal. 64). Bella. Brillo original. Escasa así. 6,75 g. EBC/EBC+ . Est. 400.
Ex Áureo 27/02/2002, nº 1301. | 250,- |
| 306 | 1847. Barcelona. PS. 80 reales. (Cal. 65). Precioso color. 6,75 g. MBC+/EBC- . Est. 325. . .
Ex Colección Permanyer 28/04/2016, nº 619. | 200,- |
| 307 | 1848. Barcelona. PS. 80 reales. (Cal. 66). Golpecitos y rayitas. Parte de brillo original. Rara. 6,72 g. MBC/MBC+ . Est. 450. | 300,- |

MADRID



- 308** 1834. Madrid. CR. 80 reales. (Cal. 67). 6,74 g. **MBC+/EBC-**. Est. 350. **250,-**
- 309** 1835. Madrid. CR. 80 reales. (Cal. 68). Bonito color. 6,72 g. **MBC/MBC+**. Est. 300. **200,-**
- 310** 1836. Madrid. CR. 80 reales. (Cal. 69). Bella. Brillo original. Rara así. 6,73 g. **S/C-**. Est. 500. **300,-**



- 311** 1837. Madrid. CR. 80 reales. (Cal. 70). Atractiva. Parte de brillo original. Escasa. 6,75 g. **EBC-/EBC**. Est. 500. **300,-**
Ex Colección O'Callaghan 10/11/2016, nº 499.
- 312** 1838. Madrid. CL. 80 reales. (Cal. 71). Bella. Brillo original. Rara así. 6,74 g. **EBC-/EBC**. Est. 500. **300,-**
Ex Colección O'Callaghan 10/11/2016, nº 500.
- 313** 1839. Madrid. CL. 80 reales. (Cal. 72). Leves marquitas. Bella. Rara y más así. 6,79 g. **EBC/EBC+**. Est. 600. **450,-**
Ex Colección O'Callaghan 10/11/2016, nº 501.



- 314** 1842. Madrid. CL. 80 reales. (Cal. 75). Leves rayitas. Precioso color. Muy escasa. 6,75 g. **EBC-/EBC**. Est. 600. **400,-**
Ex Colección O'Callaghan 10/11/2016, nº 503.
- 315** 1843. Madrid. CL. 80 reales. (Cal. 76). Leves marquitas. Bella. Brillo original. Rara así. 6,77 g. **EBC+**. Est. 450. **300,-**
Ex Colección Isabel de Tastámara 29/10/2015, nº 1348.
- 316** 1844. Madrid. CL. 80 reales. (Cal. 77). Golpecito. Parte de brillo original. 6,80 g. **MBC/EBC-**. Est. 350. **200,-**



- 317** 1845. Madrid. CL. 80 reales. (Cal. 78). 6,74 g. **MBC-/MBC**. Est. 300. **200,-**
- 318** 1847. Madrid. CL. 80 reales. (Cal. 80). Leves golpecitos. Buen ejemplar. Rara. 6,70 g. **MBC+**. Est. 400. **300,-**
Ex Colección O'Callaghan 10/11/2016, nº 507.

MADRID



- | | | |
|-----|---|-------|
| 319 | 1848. Madrid. CL. 80 reales. (Cal. 81). Bella. Rara y más así. 6,72 g. EBC+ . Est. 800. | 600,— |
| | Ex Colección Permanyer 28/04/2016, nº 635. | |
| 320 | 1849. Madrid. CL. 80 reales. (Cal. 82). Golpecitos. Bonito color. Rara. 6,70 g. MBC-/MBC . Est. 400. | 250,— |
| | Ex Áureo 27/02/2002, nº 1310. | |

SEVILLA



- | | | |
|-----|--|-------|
| 321 | 1835. Sevilla. DR. 80 reales. (Cal. 83). Precioso color. Rara. 6,74 g. MBC+/EBC- . Est. 500. | 300,— |
| | Ex Colección O'Callaghan 10/11/2016, nº 509. | |
| 322 | 1836. Sevilla. DR. 80 reales. (Cal. 84). Escasa. 6,73 g. MBC/MBC+ . Est. 350. | 250,— |
| | Ex Áureo & Calicó 18/10/2017, nº 1954. | |
| 323 | 1837. Sevilla. DR. 80 reales. (Cal. 85). Golpecitos. Parte de brillo original. Rara. 6,82 g. MBC/MBC+ . Est. 400. | 275,— |
| | Ex Colección O'Callaghan 10/11/2016, nº 510. | |



- | | | |
|-----|--|-------|
| 324 | 1838. Sevilla. DR. 80 reales. (Cal. 86). Bella. Brillo original. Rara y más así. 6,71 g. EBC-/EBC . Est. 600. | 400,— |
| | Ex Colección O'Callaghan 10/11/2016, nº 511. | |
| 325 | 1838. Sevilla. RD. 80 reales. (Cal. 87). Leves rayitas. Precioso color. Rara. 6,73 g. MBC+/EBC- . Est. 500. | 350,— |
| | Ex Colección O'Callaghan 10/11/2016, nº 512. | |
| 326 | 1839. Sevilla. RD. 80 reales. (Cal. 88). Atractiva. Brillo original. Rara así. 6,74 g. EBC-/EBC+ . Est. 500. | 300,— |



- | | | |
|-----|---|-------|
| 327 | 1840. Sevilla. RD. 80 reales. (Cal. 89). Leves golpecitos. Bella. Precioso color. Escasa así. 6,74 g. EBC-/EBC . Est. 400. | 275,— |
| 328 | 1841. Sevilla. RD. 80 reales. (Cal. 90). 6,73 g. MBC-/MBC . Est. 250. | 180,— |
| 329 | 1842/1. Sevilla. RD. 80 reales. (Cal. 91). 6,74 g. MBC-/MBC . Est. 300. | 200,— |



- 330 1842. Sevilla. RD. 80 reales. (Cal. 92). Golpecitos. 6,74 g. **MBC+**. Est. 300.. 200,—
- 331 1843. Sevilla. RD. 80 reales. (Cal. 93). 6,75 g. **MBC-/MBC**. Est. 250.. 180,—
Ex Áureo & Calicó 18/10/2017, nº 1958.
- 332 1844/3. Sevilla. RD. 80 reales. (Cal. 94). Escasa. 6,68 g. **BC+/MBC-**. Est. 250.. 180,—
Ex Áureo & Calicó 06/07/2016, nº 2750.



- 333 1845. Sevilla. RD. 80 reales. (Cal. 96). Leves golpecitos. Precioso color. Rara así. 6,75 g. **EBC-/EBC**. Est. 400.. 275,—
Ex Áureo 17/12/2002, nº 2121.
- 334 1846. Sevilla. RD. 80 reales. (Cal. 97). Atractiva. Escasa así. 6,70 g. **EBC-/EBC**. Est. 350.. 250,—



- 335 1847. Sevilla. RD. 80 reales. (Cal. 98). Leves golpecitos. Precioso color. Rara. 6,70 g. **MBC+**. Est. 350.. 250,—
Ex Áureo 19/06/2001, nº 1157.
- 336 1848. Sevilla. RD. 80 reales. (Cal. 99). Rarísima. 6,72 g. **MBC/MBC+**. Est. 1.500.. 900,—
Ex Colección O'Callaghan 10/11/2016, nº 521.
No figuraba en nuestras colecciones especializadas: O'Donnell 19/11/2003 e Isabel de Trastámara 29/10/2015.

MANILA



- 337 1862. Manila. 4 pesos. (Cal. 126). 6,76 g. **MBC-/MBC**. Est. 250.. 180,—

ALFONSO XII (1874-1885)

MANILA



338

1882. Manila. 4 pesos. (Cal. 76). Bella. Rara así. 6,76 g. **EBC+**. Est. 3.000.
Ex Colección Bohol 08/11/2017, nº 1325.

1.800,-



www.aureo.com

Ruego sean aceptadas las siguientes ofertas
Please bid on my behalf on the following lots

Nº CLIENTE

23 DE ENERO DE 2020

Anticipe sus ofertas por TELÉFONO, WEB, FAX o E-MAIL
TAMBIÉN EN SIXBID, NUMISBIDS, EMAX y BIDINSIDE

País Tel.

[illegible]

Following the Constitutional Law 15/1999 about the Protection of Personal Details, we inform you that your personal details will be included in a legalized file property of AUREO & CALICO, S.L., with offices in Plaza del Angel, 2 08002 Barcelona, with the only purpose to contact you to inform you of the products and services/availabilities offered by AUREO & CALICO, S.L. You have the right to access, to rectify, to cancel and to deny the use of your personal details by sending a written request to the Responsible of the File.

**LOS PAGOS DE LAS FACTURAS PUEDEN REALIZARSE:
INVOICES MAY BE PAID BY MEANS OF:**

TALÓN NOMINATIVO :

(sólo nacional / inside Spain only)

ÁUREO & CALICÓ S.L.

Plaza del Ángel, 2
08002 BARCELONA
B-58623158

TRANSFERENCIA A :

WIRE TRANSFER TO:



BANESTO / SANTANDER

Avda. Francesc Cambó, 15
08003 BARCELONA

IBAN: ES06-0030-2011-24-0000842271
BIC-SWIFT: ESPC ESMM XXX



BBVA:

Avda. Diagonal, 662-664
08034 BARCELONA

IBAN: ES82-0182-3247-21-0208012654
BIC-SWIFT: BBVA ESMM XXX



SABADELL ATLÁNTICO:

Via Laietana, 47
08003 BARCELONA

IBAN: ES31-0081-0057-37-0001568162
BIC SWIFT: BSAB ESBB XXX



LA CAIXA:

Ciutat, 1
08002 BARCELONA

IBAN: ES77-2100-3000-16-2201803891

TARJETA DE CRÉDITO* / CREDIT CARD*:

* +1,60% desde fuera de España / +1,60% from out of Spain



En cualquiera de los casos es imprescindible indicar el
Nº FACTURA o NOMBRE que figura en la factura

*Whatever the option selected, please indicate either the
invoice number or the name in which the invoice was made*

Nuestra firma **NO ACEPTA**
como forma de pago



Our firm **DOES NOT ACCEPT**
as a payment form