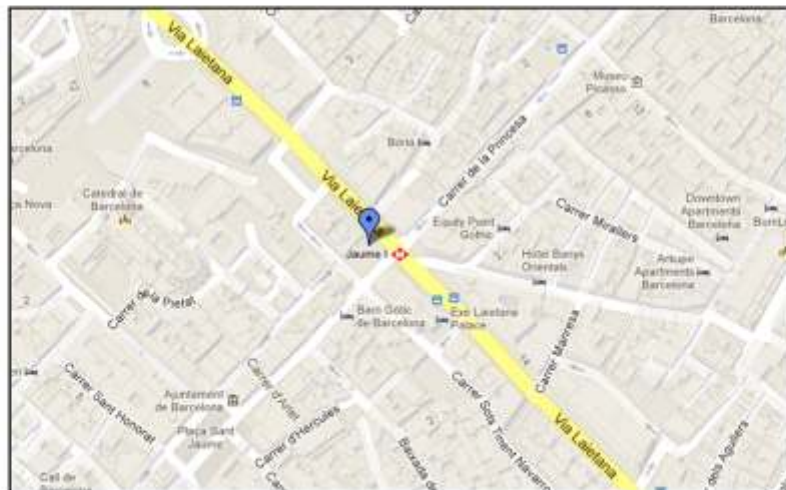




# AUREO & *Calicó*

Plaza del Ángel, 2 - 08002 BARCELONA  
Tel. (+34) 933 105 512 - Fax (+34) 933 102 756  
e-mail: [subastas@aureocalico.com](mailto:subastas@aureocalico.com)  
[www.aureo.com](http://www.aureo.com)



# BIBLIOGRAFÍA CONSULTADA

**(Ca)** CALICÓ, Xavier: "Numismática Española 1474 a 2001".

**CALBETÓ DE GRAU, Gabriel:** "Compendium VIII Reales", 2 volúmenes.

**DARGENT CHAMOT, Eduardo:** "Las Casas de Moneda Españolas de América del Sur".

**DASÍ, Tomás:** "Estudio de los Reales de a Ocho".

**DE MEY, Jean René:** "Les Contramarques Sur les Monnaies" (edición 1989).

**HERRERA, Adolfo:** "El Duro".

**(Kr) (Kr.UWC) KRAUSE:** "Standard Catalog of World Coins" (1601-Present), 5 volúmenes. "Unusual World Coins". Spain, Portugal and the New World".

**LÁZARO, José Luis:** "Los Redondos de Lima, Méjico y Potosí y Otras Acuñaciones Especiales".

**MASTALIR, Robert:** "The Great Transition at the Potosí Mint 1649-1653".

**MEDINA, José Toribio:** "Las Monedas Coloniales Hispano-Americanas".

**MENZEL, Sewall:** "Cobs, Pieces of Eight and Treasure Coins".

**PAOLETTI, Emilio:** "8 Reales Cobs of Potosí" (edición 2016).

**PELLICER I BRU, Josep:** "Ensayadores".

**SELLSCHOPP, E. A.:** "Las Acuñaciones de las Cecas de Lima, La Plata y Potosí 1568-1651".

**(V.Q.) VIDAL QUADRAS y RAMÓN, Manuel:** "Catálogo de la Colección de Monedas y Medallas".

**YRIARTE OLIVA, José de y LÓPEZ-CHAVES SÁNCHEZ, Leopoldo:** "Catálogo de los Reales de a Ocho Españoles".

Colección de catálogos de **ÁUREO & CALICÓ.**

# CONDICIONS DE LA SUBHASTA

1. Els preus de sortida i adjudicació seran en €uros.
2. No s'accepten ordres a preus inferiors als de sortida.
3. Les vendes es faran al comptat, per tarjeta de crèdit o transferència bancària i el seu pagament serà exclusivament en €uros. Per a pagaments amb tarjeta des de l'estranger hi haurà un recàrrec de l'1,60%
4. Els lots s'adjudicaran al millor postor. En cas d'ordres rebudes per correu, fax, Internet o e-mail, preval, en cas d'ofertes del mateix import, la rebuda en primer lloc.
5. AUREO & CALICO no es farà responsable de la interrupció de la modalitat *on-line* per causa de força major o deficiències imputables a tercers.
6. El comprador pagarà el preu d'adjudicació més un increment del 18%, IVA inclòs (DIVUIT per cent) en concepte de despeses de subhasta. També aniran a càrrec del comprador les taxes d'exportació a territoris diferents a la Unió Europea en cas de què la legislació vigent així ho demani. Les despeses de gestió administrativa dels permisos d'exportació i duanera aniran a càrrec d'AUREO & CALICÓ.
7. Les despeses d'assegurança i enviament aniran sempre a càrrec del comprador.
8. AUREO & CALICO garanteix l'autenticitat de tots els lots que figuren en aquest catàleg, excepte indicació en contra.
9. En cap cas s'admetran devolucions dels lots adquirits a la sala o que hagin sigut examinats prèviament pel comprador. En cas de lots adquirits mitjançant ordres escrites les devolucions hauran de realitzar-se en un termini màxim de 8 dies, a comptar des de la data de recepció, i sempre que hi hagi causa degudament raonada i justificada. En cap cas s'admetran devolucions de lots de conjunt.
10. AUREO & CALICO podrà, sota el seu criteri, rebutjar qualsevol ordre de compra.
11. Tot comprador que no sigui client habitual d'AUREO & CALICO haurà d'aportar referències comercials i garanties econòmiques sificients per a que siguin admeses les seves ofertes.
12. Els lots romandran com a propietat del venedor fins que el pagament no s'hagi realitzat en la seva totalitat.
13. En cas de litigi derivat de la subhasta o de la interpretació de les condicions queda establert que les parts se sotmetran als Tribunals i jutjats de la ciutat de Barcelona.
14. El text que obliga a les parts implicades a la subhasta és el publicat en català o espanyol, quedant les altres versions sotmeses als originals en català o espanyol.
15. La participació a la subhasta implica l'acceptació absoluta de les presents condicions.
16. Subhasta organitzada de conformitat amb les regles de la AINP.

## ABREVIATURES I SIGNES EMPRATS

<b>FDC</b>	Flor d'Encuny	<b>MBC-</b>	Menys que molt ben conservada
<b>S/C</b>	Sense Circular	<b>BC+</b>	Més que ben conservada
<b>S/C-</b>	Quasi sense circular	<b>BC</b>	Ben conservada
<b>EBC+</b>	Més que extraordinàriament ben conservada	<b>BC-</b>	Menys que ben conservada
<b>EBC</b>	Extraordinàriamente ben conservada	<b>RC</b>	Conservació normal de peça molt circulada
<b>EBC-</b>	Menys que extraordinàriamente ben conservada	<b>MC</b>	Mal conservada
<b>MBC+</b>	Més que molt ben conservada	<b>s/d</b>	Data sense determinar
<b>MBC</b>	Molt ben conservada		

( ) Tota xifra o lletra que aparegui entre parèntesi o no s'aprecia, o s'aprecia amb dificultat. Si es tracta de la conservació és la que correspondria a la peça considerant les circumstàncies o característiques de la seva encunyació.

# CONDICIONES DE LA SUBASTA

1. Los precios de salida y adjudicación serán en €uros.
2. No se aceptan órdenes a precios inferiores a los de salida.
3. Las ventas se realizan al contado, por tarjeta de crédito o transferencia bancaria y su pago será exclusivamente en €uros. Para pagos con tarjeta desde el extranjero habrá un recargo del 1,60%.
4. Los lotes se adjudicarán al mejor postor. En el caso de órdenes recibidas por correo, fax, Internet o e-mail, prevalecerá, en el caso de ofertas por idéntico importe, la recibida en primer lugar.
5. AUREO & CALICO no se hará responsable de la interrupción de la modalidad *on-line* por causa de fuerza mayor o deficiencias imputables a terceros.
6. El comprador pagará el precio de adjudicación más un incremento del 18%, IVA incluido (DIECIOCHO por ciento) en concepto de gastos de subasta. También irán a cargo del comprador las tasas de exportación a territorios diferentes de la Unión Europea en caso de que la legislación vigente así lo exija. Los gastos de gestión administrativa de los permisos de exportación y aduanera irán a cargo de AUREO & CALICÓ.
7. Los gastos de seguro y envío irán siempre a cargo del comprador.
8. AUREO & CALICO garantiza la autenticidad de todos los lotes que figuran en este catálogo, salvo indicación en contra.
9. En ningún caso se admitirán devoluciones de los lotes adquiridos en sala o que hayan sido examinados previamente por el comprador. En el caso de lotes adquiridos mediante órdenes escritas las devoluciones deberán realizarse en un plazo máximo de 8 días, a partir de la fecha de su recepción, y siempre que exista causa debidamente razonada y justificada. En ningún caso se admitirán devoluciones de lotes de conjunto.
10. AUREO & CALICO podrá, bajo su criterio, rechazar cualquier orden de compra.
11. Todo comprador que no sea cliente habitual de AUREO & CALICO deberá aportar referencias comerciales y garantías económicas suficientes para que sus pujas sean admitidas.
12. Los lotes permanecerán como propiedad del vendedor hasta que el pago se haya realizado en su totalidad.
13. En caso de litigio derivado de la subasta o de la interpretación de las condiciones queda establecido que las partes se someterán a los Tribunales y juzgados de la ciudad de Barcelona.
14. El texto que obliga a las partes implicadas en la subasta es el publicado en catalán o español, quedando las otras versiones sometidas a los originales en catalán o español.
15. La participación en la subasta implica la aceptación absoluta de las presentes condiciones.
16. Subasta organizada de acuerdo con las reglas de la AINP.

## ABREVIATURAS Y SIGNOS EMPLEADOS

<b>FDC</b>	Flor de Cuño	<b>MBC-</b>	Menos que muy bien conservada
<b>S/C</b>	Sin Circular	<b>BC+</b>	Más que bien conservada
<b>S/C-</b>	Casi sin circular	<b>BC</b>	Bien conservada
<b>EBC+</b>	Más que extraordinariamente bien conservada	<b>BC-</b>	Menos que bien conservada
<b>EBC</b>	Extraordinariamente bien conservada	<b>RC</b>	Conservación normal de pieza muy circulada
<b>EBC-</b>	Menos que extraordinariamente bien conservada	<b>MC</b>	Mal conservada
<b>MBC+</b>	Más que muy bien conservada	<b>s/d</b>	Fecha sin determinar
<b>MBC</b>	Muy bien conservada		
<b>()</b>	Toda cifra o letra que aparezca entre paréntesis o no se aprecia, o se aprecia con dificultad. Si se trata de la conservación es la que correspondería a la pieza considerando las circunstancias o características de su acuñación.		

# **AUCTION TERMS & CONDITIONS**

1. The starting and hammer prices will be in Euros.
2. Bids below starting price cannot be considered.
3. Sales will be paid cash, credit card or bank transfer in EURO currency only. For foreign payments with credit card will be a 1,60% extra fee.
4. Lots will be adjudicated to the highest bidder. Bidsheets in writing received by post, fax, Internet or e-mail for the same amount will entered in the order in which they were received.
5. AUREO & CALICO will not assume responsibility in case of failure or break-down of the on-line mode due to outside forces or third parties.
6. The hammer price will be increased with an additional auction fee of 18%, VAT included (EIGHTEEN per cent). The buyer will also be responsible for the export fee to territories other than the European Union in case the current legation requires it. The administration expenses of the export and customs tax will be paid by AUREO CALICO.
7. Any insurance and shipping charges will always be paid by the buyer.
8. The authenticity of the lots included in this catalogue is guarantee by AUREO & CALICO, unless otherwise stated.
9. Return of lots purchased in the auction room, or previously inspected by the buyer, are not allowed under any circumstances. Returns of lots purchased by mail bidsheet will be allowed within a maximum of eight days from receipt, only if a justified or rasonable cause exists. Returns of group lots are not allowed under any circumstance.
10. AUREO & CALICO can refuse any purchase order received based on its own criteria.
11. Non regular customers must provide AUREO & CALICO with financial proof of solvency prior to the sale in order for their bids to be accepted.
12. Lots will remain as seller's property until they are paid for.
13. In the event of any dispute arising from this auction, or the interpretation of these terms and conditions, it will fall under the jurisdiction of the tribunals of Barcelona.
14. These conditions are available in a several languages, being the Catalan or the Spanish version definitive in the event of any disputes.
15. Participation in the auction implies the full compliance and acceptance of these auction terms and conditions.
16. Auction Sale conducted according to the IAPN rules.

## **ABBREVIATIONS AND SIGNS USED**

<b>FDC</b>	FDC	<b>MBC-</b>	Almost very fine
<b>S/C</b>	Uncirculated or mint state	<b>BC+</b>	Very good
<b>S/C-</b>	Almost uncirculated	<b>BC</b>	Good
<b>EBC+</b>	Choice extremely fine	<b>BC-</b>	Almost good
<b>EBC</b>	Extremely fine	<b>RC</b>	Regular (but identifiable)
<b>EBC-</b>	Almost extremely fine	<b>MC</b>	Poor
<b>MBC+</b>	Choice very fine	<b>s/d</b>	Without date
<b>MBC</b>	Very fine		

- ( ) Any digits or signs within this symbol mean that is poorly or not readable. Grading contained within this symbol means that the grade would be correct, for the piece in question, if not for the anomalies present, such as a coining defect or unusual damage.

# AUKTIONSBEDINGUNGEN UND -VORAUSSETZUNGEN

1. Der Start- und Zuschlagspreis wird in € angegeben.
2. Gebote unter dem Startpreis können nicht berücksichtigt werden.
3. Einkäufe werden nur bar, per Kreditkarte oder per Banküberweisung in €- Währung bezahlt. Für Zahlungen aus dem Ausland mit Kreditkarte wird eine zusätzliche Gebühr von 1,60% erhoben.
4. Die Lose werden dem höchsten Bieter zugesprochen. Geschriebene Gebotszettel die per Post, Fax, online oder per e-mail eingereicht werden, die das gleiche Gebot beinhalten werden nach Einsendedaten der Reihe nach behandelt.
5. AUREO & CALICO wird keine Verantwortung dafür übernehmen, falls der online-Modus - verursacht durch äußere Begebenheiten oder der Einwirkung Dritter - während der Auktion abbricht.
6. Der Zuschlagspreis ist verbunden mit einer zusätzlichen Gebühr von 18% (achtzehn Prozent). Die Mehrwertsteuer und die Ausfuhrsteuer sind inbegriffen.
7. Alle Versicherungen und Versandgebühren gehen zu Lasten des Käufers.
8. Die Echtheit der Lose in diesem Katalog werden von AUREO & CALICO garantiert, sofern es nicht anders angegeben ist.
9. Die Rückgabe von gekauften Losen im Auktionssaal oder die vom Käufer vorab besichtigt wurden ist unter keinerlei Umständen erlaubt. Die Rückgabe von gekauften Losen per maibid-Zettel ist innerhalb von acht Tagen nach Erhalt der Ware möglich. Jedoch nur, wenn ein gerechtfertigter oder glaubwürdiger Grund existiert. Die Rückgabe von Großlosen ist unter keinen Umständen erlaubt.
10. AUREO & CALICO können basierend auf ihren eigenen Kriterien jedes Kaufgebot zurückweisen.
11. Unbekannte Kunden müssen vor dem Kauf AUREO & CALICO eine finanzielle Sicherheit ihrer Zahlungsfähigkeit nachweisen bevor ihre Gebote akzeptiert werden können.
12. Die Lose bleiben im Besitz des Verkäufers bis sie bezahlt sind.
13. Im Falle eines Streits verursacht durch diese Auktion oder über die Auslegung dieser Auktionsbedingungen und -voraussetzungen, ist der Gerichtsstand Barcelona dafür zuständig.
14. Diese Bedingungen sind in verschiedenen Sprachen verfügbar, wobei die katalanische oder die spanische Version im Falle eines Streites immer die endgültige Version sein wird.
15. Die Teilnahme an der Auktion beinhaltet das vollständige Einverständnis und die Einwilligung in die Auktionbedingungen und -voraussetzungen.
16. Der Auktionsverkauf wird nach den IAPN Vorschriften durchgeführt.

## ABKÜRZUNGEN UND ZEICHEN

<b>FDC</b>	<i>Polierte Platte</i>	<b>MBC-</b>	<i>fast sehr schön</i>
<b>S/C</b>	<i>Stempelglanz, prägefrisch</i>	<b>BC+</b>	<i>besser als schön</i>
<b>S/C-</b>	<i>fast Stempelglanz</i>	<b>BC</b>	<i>schön</i>
<b>EBC+</b>	<i>besser als vorzüglich</i>	<b>BC-</b>	<i>fast schön</i>
<b>EBC</b>	<i>vorzüglich</i>	<b>RC</b>	<i>gering erhalten (aber identifizierbar)</i>
<b>EBC-</b>	<i>fast vorzüglich</i>	<b>MC</b>	<i>schlecht erhalten</i>
<b>MBC+</b>	<i>besser als sehr schön</i>	<b>s/d</b>	<i>ohne Datierung</i>
<b>MBC</b>	<i>sehr schön</i>		

- ( ) Alle Hinweise oder Zeichen in Klammer bedeutet eine schlechtere Erhaltung oder Unlesbarkeit. Die Erhaltungseinstufung zusammen mit diesem Symbol bedeutet, dass die Einschätzung für das besagte Stück richtig ist, aber nicht für die vorliegenden Abweichungen, wie ein Prägefehler oder eine unübliche Beschädigung.

# CONDITIONS DE LA VENTE

1. Les prix de départ et d'adjudication sont en €uros.
2. Les offres au-dessous du prix initial ne seront pas acceptées.
3. Les paiements seront au comptant (en espèces, carte de crédit ou virement) et seulement en €uros. Le paiement à carte de crédit d'un pays étranger entraîne une majoration d'1,60%.
4. L'adjudication sera faite au plus offrant. Quant aux ordres reçus par poste, fax, internet ou e-mail, dans le cas où il y aurait des offres identiques, la première arrivée prévaudra.
5. AUREO & CALICO ne se fait pas responsable de l'interruption de la modalité on-line pour cause de force majeure ou de toutes autres causes.
6. L'acheteur paiera le prix de l'adjudication augmenté du 18% (DIX-HUIT pour cent), y compris VAT. Les FRAIS D'EXPORTATION vers des pays autres que l'Union Européenne seront aussi à la charge de l'acheteur, lorsque la législation en vigueur l'exigera. Les frais de gestion administrative des licences d'exportation et douanière seront à la charge d'AUREO & CALICO.
7. Les frais d'assurance et expédition seront toujours à la charge de l'acheteur.
8. AUREO & CALICO garantit l'authenticité de tous les lots figurant dans ce catalogue, sauf indication contraire.
9. Le retour des lots acquis en salle ou préalablement examinés par l'acheteur ne sera accepté en aucun cas. Le retour des lots acquis par ordre écrit devra se réaliser dans les 8 jours suivant la date de réception, et seulement pour cause justifiée. Le retour de lots de plusieurs monnaies ne sera accepté en aucun cas.
10. AUREO & CALICO se réserve le droit de refuser une offre quelconque sous sa seule décision.
11. Tout enchérisseur qui ne soit pas client habituel d'AUREO & CALICO doit fournir des références commerciales afin que son ordre soit admis.
12. Les lots resteront propriété du vendeur jusqu'au paiement intégral.
13. Tout litige dérivant de la vente ou de l'interprétation de ces conditions sera soumis à la juridiction des Tribunaux de la ville de Barcelona.
14. Ces conditions se trouvent aussi en plusieurs langues outre le français. La version de référence est celle en espagnol ou en catalan.
15. La participation à la vente aux enchères implique l'acceptation des présentes conditions.
16. Vente publique organisée en conformité avec les règles de l'AINP.

## ABRÉVIATIONS ET SYMBOLES UTILISÉS

<b>FDC</b>	Fleur de Coin	<b>MBC-</b>	presque TTB (Très Très Beau)
<b>S/C</b>	SPL (splendide)	<b>BC+</b>	TB (Très Beau)
<b>S/C-</b>	presque SPL (Splendide)	<b>BC</b>	B (Beau)
<b>EBC+</b>	mieux que SUP (Superbe)	<b>BC-</b>	assez Beau
<b>EBC</b>	SUP (Superbe)	<b>RC</b>	normale après circulation intense
<b>EBC-</b>	presque SUP (Superbe)	<b>MC</b>	mauvaise conservation
<b>MBC+</b>	mieux que TTB (Très Très Beau)	<b>s/d</b>	sans millésime
<b>MBC</b>	TTB (Très Très Beau)		

- ( ) Lorsqu'un chiffre ou une lettre se trouve entre parenthèse, c'est que leur lecture est difficile. Lorsque l'état de conservation se trouve entre parenthèse, c'est le degré que la pièce mériterait en considérant les circonstances ou les caractéristiques de sa frappe.



1.

2.

3.

+1.6%

4.

5. AUREO & CALICO

on line

6.

18% (

)

( /

).

7.

8. AUREO & CALICO

9.

8

10. AUREO & CALICO

11.

AUREO & CALICO,

12.

13.

14.

15.

**FDC** FDC  
**S/C** Uncirculated or mint state  
**S/C-** Almost uncirculated  
**EBC+** Choice extremely fine  
**EBC** Extremely fine  
**EBC-** Almost extremely fine  
**MBC+** Choice very fine  
**MBC** Very fine

**MBC-** Almost very fine  
**BC+** Very good  
**BC** Good  
**BC-** Almost good  
**RC** Regular (but identifiable)  
**MC** Poor  
**s/d**

()





**AUREO**  
&  
*Calicó*

**SUBASTA PÚBLICA EN SALA Y POR CORREO**  
**FLOOR AND MAIL BID SALE**

Martes, 10 de diciembre de 2019  
*Tuesday, December 10th, 2019*

**SUBASTA ON-LINE**

10 horas / 10 a.m.

Miércoles, 11 de diciembre de 2019  
*Wednesday, December 11th, 2019*

**SUBASTA EN SALA**

16 horas / 4 p.m.

Jueves, 12 de diciembre de 2019  
*Thursday, December 12th, 2019*

**COLECCIÓN GASPAR DE PORTOLÀ, vol. IV**

16 horas / 4 p.m.

**PUJE EN DIRECTO**

[www.aureo.com](http://www.aureo.com)

**BID ONLINE**

**EXAMEN DE LOS LOTES**

A partir del 2 de diciembre  
(día 6 de diciembre festivo)

Lunes - Jueves: 9:30 - 13:30 / 16 - 19 h.  
Viernes: 9:30 - 13:30 / 16 - 18:30 h.

Las órdenes se aceptarán hasta el miércoles  
11 de diciembre a las 19 h. Para participar  
telefónicamente durante la subasta debe  
comunicarlo antes del martes 10 de diciembre

También puede encontrarnos en:

**LOTS VIEWING**

*Beginning December 2nd*  
*(December 6th is a Holy Day)*

*Monday-Thursday: 9.30 - 1.30 p.m. / 4 - 7 p.m.*  
*Friday : 9.30 - 1.30 p.m. / 4 - 6:30 p.m.*

*Phone and mail orders accepted until Wednesday*  
*December 11th at 7 p.m. If you wish to participate*  
*by phone you must advise us prior to Tuesday*  
*December 10th*

*You can also find us in:*

[SIXBID.COM](http://SIXBID.COM)  
EXPERTS IN NUMISMATIC AUCTIONS

[bidr](http://bidr)

 **NumisBids**  
The Online Portal for Coin Auctions

**EMAX.BID**  
THE PORTAL OF AUCTIONS

 **bid inside**  
THE PORTAL OF AUCTIONS



**AUREO**  
&  
*Calicó*



**Redactado por TERESA SISÓ y EDUARD DOMINGO**

LICENCIADOS EN HISTORIA Y NUMISMÁTICOS PROFESIONALES

**y LLUÍS LALANA**

NUMISMÁTICO PROFESIONAL

**COLABORACIÓN**

*Xavier Calicó*

**FOTOSTUDIO**



**LÜBKE & WIEDEMANN**

BENJAMIN SEIFERT

PIERRE LITTIG

Leonberg (Alemania)

**ASESORAMIENTO FISCAL**



DANIEL REY

**EQUIPO TÉCNICO:**

Ibai ABAD  
Montserrat BERDÚN  
Alberto BERNALDO  
Ramón BERNALDO  
Marisa CANALES  
Berta MENINO  
Daniel MEZQUITA  
Olaya MEZQUITA  
Òscar PERETÓ  
David RAYA  
Mercedes ROMERO  
Omar SANCHO



**U.S. MEXICAN  
NUMISMATIC  
ASSOCIATION**



AMERICAN  
**NUMISMATIC**  
ASSOCIATION

Subasta organizada de acuerdo con las reglas de la AINP  
Auction Sale conducted according to the IAPN rules  
Vente publique organisée en conformité avec les règles de l'AINP

Jueves, 12 de diciembre, a las 16 horas

# ÍNDICE

## Páginas

## Lotes

15	1-15	<b>Bolivia</b>
19	16-28	Felipe II (1556-1598)
23	29-99	Felipe III (1598-1621)
49	100-150	Felipe IV (1621-1665)
70	151-205	Carlos II (1665-1700)
86	206-207	Felipe V (1700-1746)
87	208-227	Luis I (1724)
90	228-246	Fernando VI (1746-1759)
		Carlos III (1759-1788)
97	247-248	<b>México</b>
98	249-261	Felipe II (1556-1598)
102	262-291	Felipe III (1598-1621)
110	292-301	Felipe IV (1621-1665)
112	302-321	Carlos II (1665-1700)
118	322	Felipe V (1700-1746)
		Luis I (1724)
121	323-328	<b>Perú</b>
123	329-330	Felipe II (1556-1598)
124	331-348	Felipe IV (1621-1665)
127	349-372	Carlos II (1665-1700)
131	373	Felipe V (1700-1746)
132	374-375	Luis I (1724)
		Fernando VI (1746-1759)



# BOLIVIA

La Casa de Moneda de Lima, creada en 1568, resultó totalmente insuficiente para abastecer de moneda la población local. En 1545 un descubrimiento fortuito había desvelado la existencia de una verdadera montaña de plata en Potosí, en la remota puna andina; el virrey Toledo optó por la puesta en marcha de una nueva Casa de Moneda donde el metal era abundante, y en 1572 viajó al Alto Perú (hoy Bolivia) para determinar la mejor manera de aprovechar tal riqueza. Potosí, a más de 4000 metros sobre el nivel del mar y en territorio falto de madera y carbón, contaba con una población de aventureros; apenas a un centenar de quilómetros, La Plata, una ciudad bien organizada, sede de la audiencia de Charcas, pareció ofrecer las condiciones idóneas para instalar la nueva ceca. El virrey ordenó el traslado de personal, maquinaria y utillaje de la ceca limeña (que había dejado de operar en 1571) a la Casa de La Plata, y ésta produjo sus primeras monedas en diciembre de 1573.

Pero los costes de transporte resultaron excesivos, y Toledo decidió trasladar nuevamente la ceca, esta vez directamente a Potosí, junto a las propias minas. Esta nueva y definitiva instalación empezó a funcionar en 1574, con unas acuñaciones que en nada se distinguen de las efectuadas en La Plata.

Dado lo costoso que resultaba fabricar los cuños en esa época, con frecuencia se reaprovechaban grabando la inicial de un ensayador sobre la de su predecesor, que a veces aparece clara y otras veces borrada o semiborrada; como veremos en este capítulo de la colección Gaspar de Portolà, este fenómeno se dio regularmente a lo largo del s XVI. Si a ello añadimos una fabricación rudimentaria, con inexactitudes (a menudo interesadas por parte de los funcionarios) tanto en el peso como en la ley de la moneda, y la escasa documentación, no sorprenden las confusiones que han abundado en el estudio de la ceca de Potosí. Sin embargo, tales problemas parecen haber estimulado el empeño de los investigadores en esclarecer la secuencia de los sucesivos ensayadores y, en algunos casos, adjudicarles fecha en el desempeño de su función. Ninguna otra ceca ha generado una bibliografía tan rica.

En abril de 2007, con la publicación del catálogo de la colección **Virrey Toledo**, reseguimos los meritorios trabajos realizados a lo largo del s XX por José Toribio Medina y E.A. Sellschopp, y anotamos las causas de algunos errores y desviaciones. Ya en los albores del corriente siglo, mencionábamos una nueva generación de investigadores y divulgadores: Kurt Dym, Eduardo Dargent, José M<sup>a</sup> Jiménez, Arnaldo Cunietti-Ferrando, Mc Lean, Sewall Menzel. Debemos ahora añadir los nombres de Jorge Proctor, Robert Mastalir y, especialmente, Emilio Paoletti, cuyo catálogo hemos utilizado sistemáticamente para el capítulo de macuquinas de Potosí de la presente **Gaspar de Portolà**.



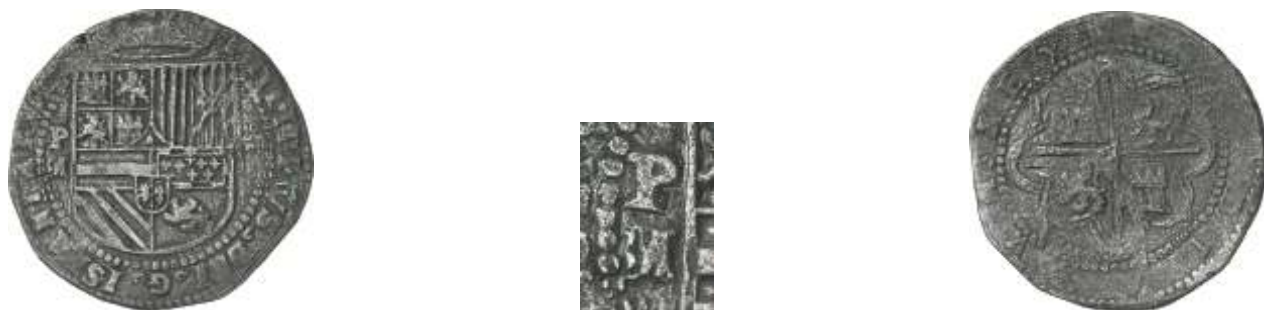
# BOLIVIA

## FELIPE II (1556-1598)



- 1 s/d (1575). Felipe II. Potosí. R (Alonso Rincón). 8 reales. (Cal. 142, como Lima) (Paoletti 48). Anv.: Escudo entre P/R y **VIII**. Rarísima. 25,12 g. **MBC+**. Est. 10.000. . . . . **5.000,-**

Este es el primer "duro" de Potosí; la ceca se puso en marcha en 1574, pero parece probable que sólo pudiera producir módulos menores hasta el año siguiente, Rincón, que ya había sido el primer ensayador de la ceca de México (de 1536 a 1538) y de Lima (1568 a 1571), debió morir en este mismo año de 1575. Las piezas con su marca de ensayador nos han llegado en cantidades exiguas.



- 2 s/d (1575-1576). Felipe II. Potosí. M (¿Miguel García?). 8 reales. (Cal. 141, como Lima) (Paoletti 50). Anv.: Escudo entre P/M - **VIII**. Corrosiones marinas. Muy rara. 25,75 g. **MBC+/MBC-**. Est. 1.000. . . . . **500,-**

Miguel García, de quien no consta documentación como ensayador oficial de la ceca, debió haber trabajado con Rincón. Las características de sus piezas son, en general, las mismas de las de su predecesor; esta pieza es prácticamente idéntica al lote anterior.





- 3 s/d (hacia 1576-1578). Felipe II. Potosí. L. 8 reales. (Cal. 140, como Lima) (Paoletti 52). Doble acuñación. Muy rara y más así. 27,05 g. **MBC+**. Est. 2.500. . . . . **1.500,-**

No tenemos noticia del operario a quien corresponde la Inicial L, pero en algunas de sus monedas está claramente superpuesta a la M (¿de Miguel García?) del lote anterior, y fue, por tanto, su sustituto. Probablemente tanto M com L, el ensayador C de los dos lotes siguientes, y Baltasar Ramos Leceta que veremos más adelante, fueron tenientes de Juan Ballesteros Narváez y su familia, que trabajaron esporádicamente como sus suplentes en la ceca.



- 4 s/d (hacia 1576-1578). Felipe II. Potosí. B (Juan Ballesteros Narváez). 8 reales. (Cal. 139, como Lima). Anv.: Escudo entre P/B y **VIII**. Muy redonda y bien acuñada, estilo todavía cercano al de Lima; parecida a Paoletti 53, pero HISPANIARVM con H. 27,06 g. **EBC-/MBC+**. Est. 800. . . . . **400,-**



- 5 s/d (hacia 1578-1586). Felipe II. Potosí. C. 8 reales. (Cal. 136, como La Plata) (Paoletti 60). Anv.: Escudo entre P/inicial borrada/C y **VIII**. Reverso coincidente. Muy rara. 27,58 g. **MBC**. Est. 900. . . . . **500,-**  
Ex Áureo 06/03/2001, nº 1341.  
Ex Colección Kurt Dym.

El ensayador C, de quien nada sabemos, aparece invariablemente situado bajo otra inicial borrada. En algunos casos parece una B, como en el lote siguiente, en otros otra letra, pero la C nunca está superpuesta a ella, sino que, tras tapar la anterior se ha estampado esta C debajo. Es probable que se trate de uno de los tenientes que desempeñaron el cargo de forma intermitente como delegados por Juan Ballesteros Narváez.



- 6 s/d (hacia 1578-1586). Felipe II. Potosí. C. 8 reales. (Cal. 136, como La Plata) (Paoletti 60). Anv.: Escudo entre P/B (semiborrada)/C. Reverso no coincidente, girado 180°. Muy rara. 27,19 g. **MBC**. Est. 700. . . . . **400,-**  
 Ex Áureo 06/03/2001, nº 1342.  
 Ex Colección Kurt Dym.



- 7 s/d (hacia 1578-1579). Felipe II. Potosí. B/C. 8 reales. (Cal. 139 como Lima, sim) (Paoletti 61). Anv.: Escudo entre P/inicial borrada/B rectificada sobre C. Atractiva. 27,60 g. **MBC+**. Est. 400. . . . . **200,-**

La B corresponde a Juan Ballesteros Narváez, quien ejerció como ensayador de la ceca potosina entre 1578 y 1586 en un primer período; y quizás, esporádicamente ya se había desempeñado dos años antes. Probablemente fue el responsable de las rectificaciones de ensayador no sólo en el caso de la C, bien claro en este ejemplar, sino en muchos otros.



- 8 s/d (1578-1586). Felipe II. Potosí. B/?. 8 reales. (Cal. 139, como Lima) (Paoletti falta). Anv.: Escudo entre P/B rectificada sobre otra inicial, y **VIII**. Rev.: Castillo y león superiores muy pequeños, mientras que los inferiores son grandes. 26,68 g. **MBC**. Est. 400. . . . . **250,-**



- 9 s/d (1578-1586). Felipe II. Potosí. B. 8 reales. (Cal. 139, como Lima) (Paoletti grupo B1).  
 Agujero tapado. 26,45 g. **(MBC)**. Est. 150. . . . . **100,-**  
 Ex Áureo 06/03/2001, nº 1446.  
 Ex Colección Kurt Dym.
- 10 s/d (1578-1586). Felipe II. Potosí. B. 8 reales. (Cal. 139, como Lima) (Paoletti grupo B5).  
 Leyendas separadas por puntos. 27,12 g. **MBC**. Est. 300. . . . . **200,-**



- 11 s/d (1586-1589). Felipe II. Potosí. A (Juan Álvarez de Reynaltes). 8 reales. (Cal. 157)  
 (Paoletti 91 a 93). Armas de Flandes y Tirol intercambiadas, como en todas las piezas  
 que conocemos de este ensayador. Atractiva. 27,28 g. **MBC+**. Est. 400. . . . . **250,-**

Tenemos constancia documental del nombramiento de este ensayador a finales de 1586. En algunas de sus acuñaciones, su inicial A se sobrepone a la B de Ballesteros, prueba de que éste había ensayado ya moneda antes de ser nombrado ensayador oficial de la ceca en noviembre de 1589. Juan Álvarez de Reynaltes debió partir hacia la metrópolis, puesto que sabemos que navegaba de regreso al Perú en 1592.



- 12 s/d (1589-1591). Felipe II. Potosí. R (Baltasar Ramos Leceta). 8 reales. (Cal. 159) (Paoletti  
 97). Muy rara. 27,15 g. **MBC**. Est. 400. . . . . **200,-**  
 Ex Áureo 06/03/2001, nº 1469.  
 Ex Colección Kurt Dym.

Baltasar Ramos Leceta actuó en dos etapas como ensayador de la ceca potosina, siempre como teniente del titular Ballesteros. La primera de las dos veces en los años finales de Felipe II, su inicial R se habría confundido con la del primer ensayador de la casa, Alonso Rincón; para evitarlo, firma sus labores con el monograma que vemos en esta pieza, °. Sólo se conoce sobre reales de a 4 y de a 8, y en muy contados ejemplares, de donde deducimos que su actuación (de fecha imprecisa) "no debió prolongarse mucho más de un año", como dice Cunietti-Ferrando. En su segunda etapa, ya en el reinado de Felipe III, su marca será ya la R sencilla.





- 13 s/d (1589-1598). Felipe II. Potosí. B. 8 reales. (Cal. 139, como Lima) (Paoletti grupo B7).  
Gráficas interiores de ambas caras formadas por líneas de pequeñas aspas. Buen  
ejemplar. 25,80 g. **MBC+**. Est. 350. . . . . **200,-**

Tras la partida de Juan Álvarez de Reynaltes hacia España, Juan Ballesteros Narváez fue nombrado ensayador oficial de la ceca a finales de 1589. Continuó marcando sus labores con la inicial B, que ya hemos visto en lotes anteriores; entre quienes le substituyeron eventualmente en el cargo se encuentra su hermano Hernando, que mantiene la misma sigla; la B, pues, puede a partir de ahora corresponder a cualquiera de las dos.



- 14 s/d (1589-1598). Felipe II. Potosí. B. 8 reales. (Cal. 139, como Lima) (Paoletti grupo B8/B).  
Rev.: Leyenda: ♣HI INDIARVM REX. Atractiva. 27,29 g. **MBC+**. Est. 250. . . . . **125,-**  
Ex Áureo 06/03/2001, nº 1449.  
Ex Colección Kurt Dym.
- 15 s/d (1589-1598). Felipe II. Potosí. B. 8 reales. (Cal. 139, como Lima) (Paoletti grupo B8).  
27,23 g. **MBC**. Est. 200. . . . . **120,-**

**FELIPE III (1598-1621)**



- 16 s/d. Felipe III. Potosí. B. 8 reales. (Cal. 121) (Paoletti 113). Ordinal del rey visible. 27,16 g.  
**MBC+**. Est. 250. . . . . **150,-**



- 17 s/d (1603-1612). Felipe III. Potosí. R (Baltasar Ramos Leceta). 8 reales. (Cal. 126) (Paoletti 118 sim). 26,97 g. **MBC-**. Est. 200. . . . . 125,-

Esta segunda etapa de Baltasar Ramos Leceta como teniente de Ballesteros se prolongó hasta su muerte 1612, en que fue sustituido por Agustín de la Quadra.



- 18 s/d (1603-1612). Felipe III. Potosí. R. 8 reales. (Cal. 126) (Paoletti 119 sim). 26,39 g. **MBC-**. Est. 150. . . . . 75,-

- 19 s/d (1612-1616). Felipe III. Potosí. Q (Agustín De la Quadra). 8 reales. (Cal. 124) (Paoletti 128). Cuarteles de Flandes y Tirol intercambiados. 26,74 g. **MBC**. Est. 300. . . . . 175,-

Agustín De la Quadra comienza a marcar sus monedas como teniente de Ballesteros en 1612, sustituyendo a Ramos Leceta. Juan de Ballestero Narváez muere en verano de 1615, y De la Quadra continúa como teniente del nuevo ensayador titular, Gaspar de Heredia, hasta su propio fallecimiento al año siguiente.



- 20 s/d (1612-1616). Felipe III. Potosí. Q. 8 reales. (Cal. 125) (Paoletti 132 sim). Anv.: P(HY)LYPVS III D(G H)YSPAN(...). Gran punto entre la P y la Q, a izquierda del escudo. Rev.: (...)YND(YA)RVM REX. 27,26 g. **MBC-**. Est. 250. . . . . 125,-

El punto entre la ceca y el ensayador, en anverso, y el empleo de la Y en vez de I en toda la leyenda son dos novedades que van a mantenerse después de la muerte de De la Quadra; podemos deducir, pues, que ésta es la última serie que ensayó.



21 s/d (1616-1617). Felipe III. Potosí. M/Q (Juan Sánchez Mejía). 8 reales. (Cal. 123 var) (Paoletti 137). Anv.: (...)YSPANYARV(...). Gran punto entre ceca y ensayador. 25,70 g. **MBC/MBC-**. Est. 250. . . . .

150,-

A la muerte de Agustín De la Quadra, el propietario del empleo de ensayador en la ceca potosina, Gaspar de Heredia, nombra como su teniente a Juan Sánchez Mejía en marzo de 1616. La M del nuevo operario se sobrepone a la Q del difunto en sus primeras piezas. Cuando Gaspar de Heredia muere, en junio de 1617, el nuevo propietario del cargo, García Paredes de Ulloa, mantiene a Sánchez Mejía en su puesto.



22 s/d (1616-1617). Felipe III. Potosí. M. 8 reales. (Cal. 123) (Paoletti 141 sim). Anv.: (...)PVS III D(G) HYS(...). Rev.: ET (YN)DYARVM REX. Leones y castillos. Última acuñación de Potosí sin fecha; REX ocupa el último cuarto de leyenda en margen del reverso. 25,75 g. **MBC-**. Est. 250. . . . .

150,-



23 1617. Felipe III. Potosí. M. 8 reales. (Cal. 129 var) (Paoletti 144). Rev.: (...)ANO D 1617. Este es el primer año en que las monedas de Potosí llevan fecha; es muy difícil encontrar un ejemplar con toda la fórmula de datación perfectamente legible. Muy rara tan completa. 26,09 g. **MBC**. Est. 700. . . . .

400,-





- 24 1618. Felipe III. Potosí. **R** (PAL, Pedro Martín de Palencia) (1er período). 8 reales. (Cal. 130) (Paoletti 152). Ordinal del rey completo, fecha perfecta. Único año con esta marca de ensayador. Muy rara y más así. 26,90 g. **MBC**. Est. 800. . . . . **400,-**  
Ejemplar de la futura edición de Numismática Española de Áureo & Calicó.

Palencia actúa aquí como teniente del efímero oficial García Paredes Ulloa; volveremos a encontrarlo cuatro años más tarde como teniente del nuevo ensayador, Juan Ballesteros “el Mozo”, y en el reinado de Felipe IV, pero entonces su firma será una P aislada.



- 25 1618. Felipe III. Potosí. T (Juan Ximénez de Tapia) (1er período). 8 reales. (Cal. 131 var) (Paoletti 154 sim). Anv.: (...)III **TD** HI(...). Valor expresado como O/V/III. Tanto el ordinal del rey como la fecha están completos. Magnífico ejemplar. Rara así. 26,97 g **MBC**. Est. 400. . . . . **250,-**

Juan Ximénez Tapia sustituyó a Palencia durante el mismo año 1618; fue nombrado “teniente” por Ballesteros “el Mozo” hasta 1622, lo volvería a ser por Juan Martel de León a partir de 1627, y todavía por Juan de Figueroa en 1644. Ninguno de estos propietarios del cargo firmaron una moneda con su propia marca.





26 1619. Felipe III. Potosí. (T). 8 reales. (Cal. 133) (Paoletti 157 bis). Anv.: (...)YLYPVS(...). Rara. 24,92 g. **MBC-**. Est. 400. . . . . 250,-



27 (16)20. Felipe III. Potosí. T. 8 reales. (Cal. 136 var) (Paoletti 158 sim). Rev.: (E)T YND (...)20; la leyenda comienza a las 6h del reloj. Marca de ceca P/9, muy clara. Rara. 26,94 g. **MBC-**. Est. 300. . . . . 200,-  
Ex UBS 15/09/1988, nº 631.  
Ex Colección Sellschopp.



28 1621. Felipe III. Potosí. T. 8 reales. (Cal. 140) (Paoletti 161 sim). Anv.: Nombre del rey iniciado como 9H(...). Rev.: Leones y castillos. Fecha completa. Rara. 26,97 g. **MBC-**. Est. 400. . . . . 250,-

**FELIPE IV (1621-1665)**



29 1622. Felipe IV. Potosí. T. 8 reales. (Cal. 456 var. por reverso en posición normal) (Paoletti 162). Fecha completa. Rara. 26,23 g. **MBC-**. Est. 300. . . . . 175,-



- 30 1622. Felipe IV. Potosí. P (Pedro Martín de Palencia) 2º período. 8 reales. (Cal. 458) (Paoletti 164 var). Leones y castillos intercambiados en ambas caras. Ordinal del rey y fecha completos. Muy rara. 26,87 g. **MBC**. Est. 700. . . . . 400,-

Pedro Martín de Palencia había firmado fugazmente sus ensayos con el monograma *P* en 1618 (lote 24), antes de ser sustituido por Juan Ximénez de Tapia. A partir de 1622 vuelve al puesto de manera intermitente, ahora con la sigla P como firma, alternando con la T de su rival Tapia, a lo largo de ocho años, hasta su desaparición definitiva en 1629.



- 31 1626. Felipe IV. Potosí. P. 8 reales. (Cal. 465) (Paoletti 170). Rev.: Leones y castillos. Rara. 23,21 g. **MBC**. Est. 500. . . . . 300,-



- 32 1627. Felipe IV. Potosí. T (Juan Ximénez de Tapia) 2º período. 8 reales. (Cal. 466) (Paoletti 176). Fecha completa. Dos pequeñas grietas de acuñación, pero excelente ejemplar para este período. Rara. 26,76 g. (**MBC**). Est. 400. . . . . 250,-



33 1628. Felipe IV. Potosí. P/T. 8 reales. (Cal. 469 var) (Paoletti 174). Clarísimos los dos últimos dígitos de la fecha. Rara. 27,06 g. **MBC**. Est. 250. . . . . 150,-

Los cambios en el lugar del ensayador parecen haber sido: Palencia en 1618, sustituido por Tapia a mitad de año; Palencia retoma el puesto a mediados de 1622, y Tapia vuelve a ocuparlo a mediados de 1623, Palencia lo reemplaza de nuevo a mediados de 1624, hasta que Tapia retoma en 1627; a mediados de 1628, otra vez Palencia, que desaparece definitivamente en 1629, quedando Tapia como único ensayador hasta 1636. A tan continuos cambios hay que añadir el escaso rigor en la acuñación, y el hecho de que el ensayador figura en anverso mientras que la fecha está en el reverso, para comprender cuán a menudo debió optarse por rectificar bien la inicial, bien el último dígito del año, en lugar de abrir nuevo cuño. Como resultado, piezas donde la sigla del ensayador se halla superpuesta con claridad a otra anterior, y cuya fecha sea legible más allá de toda duda, deben considerarse rarezas del máximo interés.



34 1629. Felipe IV. Potosí. T. 8 reales. (Cal. 470) (Paoletti 181). Valor en cifra romana. Fecha completa. Perforación. Rara. 27,14 g. **(MBC)**. Est. 200. . . . . 100,-



35 1630. Felipe IV. Potosí. T. 8 reales. (Cal. 472) (Paoletti 186). Fecha completa. Estilo de 1629, con ceca, ensayador y valor acotados por puntos. Resello no identificado en reverso. Agujero tapado. Rara. 25,36 g. **BC**. Est. 200. . . . . 125,-





36 1630. Felipe IV. Potosí. T. 8 reales. (Cal. 472) (Paoletti 187). Fecha completa. Estilo de 1630-1631, con ceca, ensayador y valor acotados por aspas. Rara. 26,65 g. **MBC**. Est. 400. . . . . 200,-



37 1631. Felipe IV. Potosí. T. 8 reales. (Cal. 473) (Paoletti 188). Fecha completa. Estilo de 1632, con ceca y ensayador acotados por puntos, pero leyendas separadas por aspas. Rara. 27,08 g. **MBC-**. Est. 250.. . . . 125,-



38 1632. Felipe IV. Potosí. T. 8 reales. (Cal. 474) (Paoletti 190). Visibles los dos últimos dígitos de la fecha. Rara. 27,06 g. **MBC+**. Est. 400. . . . . 200,-



39 1633. Felipe IV. Potosí. (T). 8 reales. (Cal. 475) (Paoletti 191). Ordinal del rey y fecha completos. Rara. 26,86 g. **MBC-**. Est. 250. . . . . 150,-



40 1634. Felipe IV. Potosí. T. 8 reales. (Cal. 476) (Paoletti 194). Fecha completa. Rara. 27,34 g. **MBC**. Est. 400. . . . . 250,-



41 1635. Felipe IV. Potosí. T. 8 reales. (Cal. 477) (Paoletti 196). Fecha completa. Rara. 25,74 g. **MBC**. Est. 350. . . . . 200,-



42 1637. Felipe IV. Potosí. **TR** (TR, Pedro Treviño). 8 reales. (Cal. 480) (Paoletti 205). Fecha completa. Rara. 26,42 g **MBC-**. Est. 300. . . . . 150,-



43 1637. Felipe IV. Potosí. **TR** (TR). 8 reales. (Cal. 383) (Lázaro 96). Redonda. Tipo 'real'. Valor en números romanos. Extraordinario ejemplar. Rarísima y más sin perforación. 27,10 g. **EBC-**. Est. 5.000. . . . .

3.500,-



44 1638. Felipe IV. Potosí. **TR** (TR). 8 reales. (Cal. 481) (Paoletti 206). Rara. 27,08 g. **MBC-**. Est. 350. . . . .

200,-





45 1641. Felipe IV. Potosí.  $\mathfrak{R}$  (FR, Felipe Ramírez de Arellano). 8 reales. (Cal. 393) (Lázaro 102). Redonda. Tipo 'real'. Valor en cifra arábica. Fecha 1041. Perforación. Rarísima. 25,92 g. (MBC+). Est. 4.000. . . . . 2.500,-

En 1640, el titular de la ceca, Juan de Figueroa, subcontrató a Felipe Ramírez de Arellano para el oficio de ensayador. En el caótico funcionamiento de la Casa de Moneda, no se puede establecer documentalmente si realmente llegó a ejercerlo, ni siquiera si estampó sus iniciales; Paoletti se inclina a creer que el monograma FR serían las iniciales del nombre y primer apellido de Arellano. Tanto Calicó como Lázaro otorgan esta pieza al ensayador TR, Treviño; pero Paoletti, cuyo trabajo seguimos para esta ceca, afirma rotundamente que el monograma es FR, y que "no existió ningún otro ensayador ese año (nº 213). Hoy sabemos que Ramírez de Arellano fue uno de los ejecutados por defraudar en la ley de la plata. Este ejemplar es de los mismos cuños que el reproducido por Lázaro; el monograma está limpiamente acuñado, y es fácil ver que no es el mismo que en los tres lotes anteriores.



46 1642. Felipe IV. Potosí.  $\mathfrak{R}/\mathfrak{R}$  (FR/TR). 8 reales. (Cal. 487 var) (Paoletti falta). Ensayador y tres últimas cifras de la fecha muy claros. Muy rara. 26,47 g. BC+. Est. 400. . . . . 250,-





47 1642. Felipe IV. Potosí. **Ɔ** (FR). 8 reales. (Cal. 487, mal descrito) (Paoletti 215). Rara. 26,87 g. **BC**. Est. 250. . . . . 150,-  
 Ex *Áureo* 06/03/2001, nº 1505.  
 Ex Colección Kurt Dym.



48 1643. Felipe IV. Potosí. **Ɔ** (FR). 8 reales. (Cal. 488, mal descrita) (Paoletti 217, **mismo ejemplar**) (Sellschopp 496, **mismo ejemplar**). Monograma muy claro. 23,97 g. **MBC**-. Est. 300. . . . . 150,-



49 1644. Felipe IV. Potosí. **Ɔ** (FR). 8 reales. (Cal. 490, mal descrita) (Paoletti falta). Ensayador muy claro. Rara. 27,15 g. **MBC**. Est. 400. . . . . 250,-



50 1644. Felipe IV. Potosí. **Ɔ** (FR). 8 reales. (Cal. 490, mal descrita) (Paoletti falta). Fecha completa, con los dos 4 muy curiosos. Rara. 26,14 g. **MBC**. Est. 400. . . . . 250,-



51 1644. Felipe IV. Potosí. T (Juan Ximénez de Tapia) 3r período. 8 reales. (Cal. 491) (Paoletti 222). Buen ejemplar. Rara. 26,42 g. **MBC+**. Est. 300. . . . . 150,-



52 1645. Felipe IV. Potosí. T. 8 reales. (Cal. 492) (Paoletti 224 a 226). Rara. 24,80 g. **MBC**. Est. 250. . . . . 150,-  
Ex UBS 15/09/1988, nº 665.  
Ex Colección Sellschopp.



53 1646. Felipe IV. Potosí. V (Jerónimo Velázquez). 8 reales. (Cal. 496) (Paoletti 230). Rara. 24,28 g. **MBC-**. Est. 500. . . . . 350,-

Este ensayador marcó monedas sólo este año, en sustitución de Tapia. Las piezas con su inicial V son de las de menor peso y ley de todas las potosinas de este período; Velázquez fue uno de los condenados a muerte en el proceso que inició Nestares Marín y que daría lugar a la completa remodelación tanto de la ceca como de los tipos de la moneda a partir de 1652.



54 1648. Felipe IV. Potosí. Z (Pedro Zambrano). 8 reales. (Cal. 501) (Paoletti 235). Fecha completa gracias a una doble acuñación; ceca, ensayador y valor perfectos. Rara. 26,70 g. **MBC-**. Est. 400. . . . . 250,-

Zambrano empezó a ensayar para la ceca en 1647. Nestares Marín lo mantuvo en el puesto hasta el año 1649, cuando llegó de España el ensayador Juan Rodríguez de Rodas; entonces repuso a Zambrano y lo hizo encarcelar.



- 55 1649. Felipe IV. Potosí. Z/R. 8 reales. (Cal. 508 var) (Paoletti falta). Rectificación de ensayador muy clara. Atractiva. Rara. 27,60 g. **MBC+**. Est. 500. . . . . 350,-
- 56 1649. Felipe IV. Potosí. Z. 8 reales. (Cal. 508 var) (Paoletti 236 var). Contramarca en reverso: L bajo corona, en círculo de puntos, para autorizar su circulación por valor de 7 1/2 reales. Rara. 26,41 g. **MBC**. Est. 400. . . . . 250,-



- 57 1649. Felipe IV. Potosí. ☉ (Juan Rodríguez de Rodas). 8 reales. (Cal. 506 var). Anv.: PHEL(...). Contramarca en anverso F bajo corona, en círculo de puntos, para autorizar su circulación por valor de 7 1/2 reales. Bella, muy redonda. Muy rara así. 25,96 g. **EBC**. Est. 900. . . . . 500,-
- Ejemplar de la futura edición de Numismática Española de Áureo & Calicó.

Enviado desde la metrópoli para reestructurar el funcionamiento de la ceca, Rodas se esforzó en mejorar la ley y el peso de la moneda, pero no introdujo cambios significativos en el tipo en este su primer año. A partir de 1651 introdujo una segunda marca de ensayador a la derecha del escudo.





58 1650. Felipe IV. Potosí. Ⓞ. 8 reales. (Cal. 509 var) (Paoletti 243). Cifras de la fecha separadas por puntos: 1•6•5•0. Contramarca en anverso; corona en círculo de puntos, para autorizar su circulación por valor de 7 1/2 reales. Rara. 26,29 g. **MBC**. Est. 400.

250,-



59 1650. Felipe IV. Potosí. Ⓞ. 8 reales. (Cal. 509) (Paoletti no publica ningún ejemplar sin contramarca). Atractiva. Rara sin contramarca. 28,24 g. **MBC+**. Est. 900. . . . .

500,-



60 1651. Felipe IV. Potosí. Ⓞ. 8 reales. (Cal. 510 var) (Paoletti 245 sim). Contramarca en anverso: F bajo corona para autorizar su circulación por valor de 7 1/2 reales. Buen ejemplar. Rara. 26,43 g. **MBC+**. Est. 300. . . . .

175,-



61 1651. Felipe IV. Potosí. Ⓞ. 8 reales. (Cal. 401 var) (Lázaro 115, **mismo ejemplar**). Redonda. Tipo 'real'. Contramarca en reverso: L bajo corona, en círculo de puntos, para autorizar su circulación por valor 7 1/2 reales. Perforación, pero magnífica. Muy rara. 27,35 g. (EBC). Est. 5.000. . . . .

3.000,-



62 1651. Felipe IV. Potosí. E (Antonio de Ergueta). 8 reales. (Cal. 511 var) (Paoletti 249 sim). Contramarca en anverso: F bajo corona, en círculo de puntos, para autorizar su circulación por valor de 7 1/2 reales. Rara. 23,94 g. **MBC+**. Est. 400. . . . .

250,-

Ergueta sustituyó a Rodas durante el año 1651. Salvo el lógico cambio en la marca de ensayador, no introdujo alteración en el aspecto de la moneda hasta la introducción del nuevo tipo "de columnas y mares". Desde la intervención de la ceca por Nestares en 1648 el peso, la ley e incluso la apariencia de las piezas había mejorado notablemente. La desconfianza de la población hacia la moneda anterior aconsejó proceder drásticamente y retirar todas las piezas de 4 y 8 reales anteriores a 1648, y autorizar las de los tres últimos ensayadores (Zambrano, Rodas y Ergueta) con una contramarca de validación, pero con un valor disminuido en 1/16: es el caso de esta piezas y los seis lotes anteriores, salvo la que excepcionalmente pasó sin resellar.

## TIPOS DE 8 REALES TRANSICIONALES DE 1652 SEGÚN McLEAN

**Anverso A**  
Primer estilo



con reverso tipos I a VII

**Anverso B**  
Segundo estilo



con reverso tipo VIII

### Reversos

Tipo I



Tipo II



Tipo III



Tipo IV



Tipo V



Tipo VI



Tipo VII



Tipo VIII







63 1652. Felipe IV. Potosí. E. 8 reales. (Cal. 405, **mismo ejemplar**) (Lázaro 119) (Paoletti 255 (tipo III de Mc Lean)). Redonda. Tipo 'real'. Muy rara. 27,27 g. **MBC+**. Est. 2.000. . . 900,-



64 1652. Felipe IV. Potosí. E. 8 reales. (Cal. 432) (Paoletti 257 (tipo IV de Mc Lean)). Rara. 26,35 g. **MBC**. Est. 500. . . . . 300,-





65 1652. Felipe IV. Potosí. E. 8 reales. (Cal. 404) (Lázaro A128, **mismo ejemplar**) (Paoletti 258 (tipo V de Mc Lean)). Redonda. Tipo 'real'. Doble fecha. Perforación. Bella. Muy rara y más así. 27,11 g. **(EBC)**. Est. 4.000. . . . . **2.500,-**



66 1652. Felipe IV. Potosí. E. 8 reales. (Cal. 433) (Paoletti 260 (tipo VIII de Mc Lean)). Rev.: I-PH-6 bajo la corona. Esta pieza debe considerarse híbrida: mantiene el anverso del primer diseño, con el escudo coronado, con el reverso de tipo definitivo. Rara. 27,59 g. **MBC**. Est. 400. . . . . **200,-**



67 1652. Felipe IV. Potosí. E. 8 reales. (Cal. 433) (Paoletti 260 (tipo VIII de Mc Lean)). Rev.: I-PH-6 bajo corona. Esta pieza debe considerarse híbrida: mantiene el anverso del primer diseño, con el escudo coronado, con el reverso de tipo definitivo. Muy bien acuñada, todos los detalles del reverso bien visibles. Muy rara así. 27,07 g. **MBC+**. Est. 400. . . . . **200,-**  
Ejemplar de la futura edición de Numismática Española de Áureo & Calicó.



68 1652. Felipe IV. Potosí. E. 8 reales. (Falta en Calicó y Paoletti) (Mastalir tipo VII.2). Rev.: Bajo la corona, HP sobre un punto en lugar de 8. Rarísimo tipo de reverso, con HP y sin valor. Según Robert Mastalir Divisek ('The Great Transition at the Potosí Mint', D. F. Sedwick, 2014) sólo se conocen cuatro ejemplares de este reverso y de ellos, sólo dos combinados con este anverso. Rarísima. 26,51 g. **MBC/MBC+**. Est. 800. . . . . 400,-



69 1652. Felipe IV. Potosí. E. 8 reales. (Cal. 434) (Paoletti 263). Rev.: I-PH-6 bajo la corona. Tipo definitivo. 27,17 g. **MBC**. Est. 250. . . . . 150,-



70 1652. Felipe IV. Potosí. E. 8 reales. (Falta en Calicó, Paoletti y Mastalir). Muy redonda. Error: valor 4 en reverso. Triple fecha, una parcial. Perforación. Rarísima. 26,68 g. **MBC**. Est. 1.000. . . . . 500,-



71 1653. Felipe IV. Potosí. E. 8 reales. (Cal. 437) (Paoletti 267). Anv.: Fecha de tres dígitos. Rev.: •PH• sobre las columnas. Triple fecha, una parcial. 27,32 g. **MBC**. Est. 250. . . . . 150,-



72 1653. Felipe IV. Potosí. E. 8 reales. (Cal. 437) (Paoletti falta). Anv.: Fecha de cuatro dígitos. Rev.: •PH• sobre las columnas. Triple fecha. 27,09 g. **MBC/MBC+**. Est. 300. .

175,-



73 1653. Felipe IV. Potosí. E. 8 reales. (Cal. 410) (Lázaro 137, **mismo ejemplar**). Redonda. Tipo 'real'. Triple fecha, la del anverso de tres dígitos. •PH• sobre las columnas. Perforación. Muy rara. 27,29 g. **(EBC)**. Est. 2.000. . . . .

900,-



74 1654. Felipe IV. Potosí. E. 8 reales. (Cal. 438) (Paoletti 268). Anv.: Granada entre dos puntos sobre la cruz. Doble fecha. Oxidaciones marinas. Rara. 25,81 g. **(MBC)**. Est. 200. . . . .

125,-





75 1654. Felipe IV. Potosí. E. 8 reales. (Cal. 438 var) (Paoletti 269). Anv.: Valor 8 sobre la cruz. Triple fecha. Doble acuñación, pero todos los detalles visibles. Dos grietas. 28,08 g. **(MBC-)**. Est. 150. . . . .

75,-



76 1654. Felipe IV. Potosí. E. 8 reales. (Cal. 413, **mismo ejemplar**) (Lázaro 142). Redonda. Tipo 'real'. Triple fecha. Valor sobre la cruz. Dos perforaciones, pero magnífica. Muy rara. 26,66 g. **(EBC-)**. Est. 2.000. . . . .  
Ex Áureo 16/10/1996, nº 386.

900,-



77 1655. Felipe IV. Potosí. E. 8 reales. (Cal. 139) (Paoletti 270). Anv.: Granada sobre la cruz, poco visible. Triple fecha, dos parciales. 27,79 g. **MBC-**. Est. 250. . . . .

150,-



78 1655. Felipe IV. Potosí. E. 8 reales. **Falta en todas las obras de referencia.** Sin PH sobre las columnas, en su lugar una granada esquemática. Triple fecha, la del reverso de tres dígitos (Paoletti 273 con PH). Muy redonda. Rara. 26,60 g. **MBC.** Est. 700. . . **450,-**  
 Ex Colección Velázquez 25/04/2019, nº 290.



79 1656. Felipe IV. Potosí. E. 8 reales. (Cal. 441) (Paoletti 277). Anv.: Con valor sobre la cruz. Rev.: Sin PH encima. Triple fecha, una parcial. 27,92 g. **MBC.** Est. 200. . . . . **125,-**



80 1657/5. Felipe IV. Potosí. E. 8 reales. (Falta en Cal. y Paoletti). Doble fecha, la de reverso rectificada sobre 55. 26,51 g. **MBC-**. Est. 200. . . . . **125,-**



81 1657. Felipe IV. Potosí. E. 8 reales. (Cal. falta) (Paoletti 278). Anv.: Granada sobre la cruz.  
 Rev.: Con PH arriba. Triple fecha. Acuñación especial, muy redonda. Rara así. 25,95  
 g. **MBC+**. Est. 500. . . . .

350,-



82 1657. Felipe IV. Potosí. E. 8 reales. (Cal. falta) (Paoletti 280). Anv.: 8 sobre la cruz. Ceca  
 y ensayador intercambiados. Rev.: Con PH arriba. Triple fecha, una parcial. Muy rara  
 con ensayador a izquierda. 26,08 g. **MBC-**. Est. 300. . . . .

125,-





83

1657. Felipe IV. Potosí. E. 8 reales. (Cal. 418) (Lázaro 149). Redonda. Tipo 'real'. Triple fecha. En anverso, granada arriba. Sin PH en reverso. Perforación, pero muy bella. Muy rara. 26,73 g. (EBC). Est. 2.500. . . . .

1.200,-



84

1658. Felipe IV. Potosí. E. 8 reales. (Cal. 446) (Paoletti 281). 26,44 g. BC+. Est. 120. . . . .

75,-





85 1658. Felipe IV. Potosí. E. 8 reales. (Cal. 420) (Lázaro 157). Redonda. Tipo 'real'. Triple fecha. Agujero tapado. Bella. Muy rara. 26,67 g. **(EBC-)**. Est. 2.000. . . . . 900,-  
 Ex Colección Casanovas, Áureo 14/01/1992, nº 251.  
 Ex Colección Balsach.



86 1659. Felipe IV. Potosí. E. 8 reales. (Cal. 447) (Paoletti 286). Rev.: Valor: •8•. Triple fecha. Muy atractiva. Rara así. 26,42 g. **MBC+**. Est. 500.. . . . 300,-  
 Ejemplar de la futura edición de Numismática Española de Áureo & Calicó.



87 1660. Felipe IV. Potosí. E. 8 reales. (Cal. 448) (Paoletti 287). Doble fecha, una parcial. Valor: •8•. Oxidaciones. 26,90 g. **BC+**. Est. 120. . . . . 75,-



88 1660. Felipe IV. Potosí. E. 8 reales. (Cal. 423) (Lázaro 161A, **mismo ejemplar**). Redonda. Tipo 'real'. Triple fecha. Valor 8 sin puntos. Cospel algo irregular, EL PERV casi fuera. Muy bella. Muy rara y más así. 25,88 g. **EBC**. Est. 2.000. . . . . 900,-



89 1661. Felipe IV. Potosí. E. 8 reales. (Cal. 450) (Paoletti 289). Triple fecha, una parcial. 27,30 g. **BC+**. Est. 150. . . . . 90,-



90 1661. Felipe IV. Potosí. E. 8 reales. (Cal. 424) (Lázaro 165). Redonda. Tipo 'real'. Triple fecha. Valor 8 sin puntos. Perforación. Bella. Muy rara y más así. 26,97 g. **EBC-**. Est. 1.500. . . . . Ex Colección Casanovas, *Áureo* 14/01/1992, nº 252. Ex Colección Balsach.

900,-



91 1662. Felipe IV. Potosí. E. 8 reales. (Cal. 451) (Paoletti 290). Triple fecha, una parcial. 26,87 g. **MBC-**. Est. 200. . . . .

125,-





92 1662. Felipe IV. Potosí. E. 8 reales. (Cal. 426) (Lázaro 168, **mismo ejemplar**). Redonda. Tipo 'real'. Triple fecha. Perforación. Bella. Muy rara y más así. 26,89 g. **EBC**. Est. 1.500. . . . .

900,-



93 1663. Felipe IV. Potosí. E. 8 reales. (Cal. 452) (Paoletti 291). Doble fecha, la del anverso de dos dígitos. 28,18 g. **MBC-**. Est. 170. . . . .

100,-

94 1663. Felipe IV. Potosí. E. 8 reales. (Cal. 452) (Paoletti 291 var). Doble fecha, la del anverso de tres dígitos. 25,50 g. **MBC-**. Est. 200. . . . .

125,-





95 1663. Felipe IV. Potosí. E. 8 reales. (Cal. 427) (Lázaro 169). Redonda. Tipo 'real'. Triple fecha. Perforación. Bella. Muy rara y más así. 27,11 g. **EBC-**. Est. 2.000. . . . . 900,-  
 Ex Áureo 20/12/2000, nº 1519.



96 1664. Felipe IV. Potosí. E. 8 reales. (Cal. 453) (Paoletti 292). Doble fecha, una parcial. 27,02 g. **BC+/MBC-**. Est. 120. . . . . 75,-  
 97 1665. Felipe IV. Potosí. E. 8 reales. (Cal. 454) (Paoletti 293). Triple fecha, una parcial. 26,34 g. **MBC+**. Est. 250. . . . . 125,-



98 1666. Felipe IV. Potosí. E. 8 reales. (Cal. 455) (Paoletti 295). Doble fecha, la del anverso de tres dígitos. 25,50 g. **MBC-**. Est. 125. . . . .

75,-



99 1666. Felipe IV. Potosí. E. 8 reales. (Cal. 455) (Paoletti 295 var). Triple fecha, la del anverso de dos dígitos. Acuñación especial, muy cuidada y casi redonda. Perforación. 24,41 g. **(MBC+)**. Est. 900. . . . .

400,-

**CARLOS II (1665-1700)**



100 1667. Carlos II. Potosí. E. 8 reales. (Cal. 342) (Paoletti 296). Triple fecha, todas completas. 24,94 g. **MBC**. Est. 250. . . . .

175,-





101 1669. Carlos II. Potosí. E. 8 reales. (Cal. 344 var) (Paoletti 298 var). Rev.: 69 en el espacio izquierdo de las columnas, que no parece estampado por accidente. Doble fecha. Rara. 27,33 g. **MBC**. Est. 200. . . . .

100,-



102 1669. Carlos II. Potosí. E. 8 reales. (Cal. 305) (Lázaro 181). Redonda. Tipo 'real'. Triple fecha. Perforación. Rara. 26,42 g. **MBC+**. Est. 1.800. . . . .

800,-



103 1670. Carlos II. Potosí. E. 8 reales. (Cal. 345) (Paoletti 299). Doble fecha. 25,48 g. **MBC-**. Est. 125. . . . .  
Ex Áureo 15/10/1996, nº 400.

75,-



104 1670. Carlos II. Potosí. E. 8 reales. (Cal. 306) (Lázaro 183). Redonda. Tipo 'real'. Triple fecha. Agujero tapado. Muy rara. 26,27 g. **MBC+**. Est. 1.800. . . . . 800,-



105 1671. Carlos II. Potosí. E. 8 reales. (Cal. 346) (Paoletti 300). Doble fecha. 26,88 g. **MBC-**. Est. 150. . . . . 90,-





106 1671. Carlos II. Potosí. E. 8 reales. (Cal. 307) (Lázaro 186). Redonda. Tipo 'real'. Triple fecha. Perforación. Bella. Muy rara y más así. 27,91 g. **EBC-**. Est. 2.000. . . . . 900,-



107 1672. Carlos II. Potosí. E. 8 reales. (Cal. 347) (Paoletti 301). Doble fecha. 27,03 g. **MBC**. Est. 250. . . . . 125,-



108 1672. Carlos II. Potosí. E. 8 reales. (Cal. 308) (Lázaro 189). Redonda. Tipo 'real'. Triple fecha. 'E' muy pequeña en el 7º cuadrante en reverso. Perforación. Muy rara. 26,80 g. **MBC/MBC+**. Est. 1.500. . . . . 750,-



109 1673. Carlos II. Potosí. E. 8 reales. (Cal. 348) (Paoletti 302). Esta fecha es escasa. 25,76 g. **BC+**. Est. 125. . . . . 75,-

110 1674. Carlos II. Potosí. E. 8 reales. (Cal. 349) (Paoletti 303). Grieta. 27,34 g. **MBC-**. Est. 150. . . . . 90,-



111 1675. Carlos II. Potosí. E. 8 reales. (Cal. 350) (Paoletti 304). Doble fecha, una parcial. 28,19 g. **BC+**. Est. 150. . . . . 90,-

112 1676. Carlos II. Potosí. E. 8 reales. (Cal. 355) (Paoletti 305). Doble fecha. 26 g. **MBC-**. Est. 200. . . . . 125,-





- 113 1678. Carlos II. Potosí. E. 8 reales. (Cal. 354) (Paoletti 308). Doble fecha, una parcial. 25,85 g. **BC+**. Est. 150. . . . . 90,-
- 114 1679. Carlos II. Potosí. V (Pedro de Villar). 8 reales. (Cal. 359) (Paoletti 313). Doble fecha. Oxidaciones marinas. 24,23 g. **(MBC-)**. Est. 150. . . . . 75,-

Villar fue el ensayador de Potosí entre 1679 y 1697. Hasta 1684 firmó sus ensayos con la inicial V, y a partir de esa fecha con el monograma VR.



- 115 1679. Carlos II. Potosí. C (Manuel de Cecas). 8 reales. (Cal. 315) (Lázaro 199). Redonda. Tipo 'real'. Triple fecha. Perforación reparada. Muy rara. 25,90 g. **MBC**. Est. 3.000. . . 1.800,-
- Ex Tritón XIV 04-05/01/2011, nº 1465.
- Ex Heritage 06/01/2008, nº 50297.
- Ex Colección Isabel de Trastámara 14/12/2017, nº 392.
- Ex Colección Patrick H. C. Tan.



116 1680. Carlos II. Potosí. V. 8 reales. (Cal. 361) (Paoletti 314). Doble fecha. 27,48 g. **MBC-**. Est. 150. . . . .

90,-



117 1680. Carlos II. Potosí. V. 8 reales. (Cal. 316) (Lázaro 201). Redonda. Tipo 'real'. Triple fecha. Valor •8• sobre la cruz en anverso. Muy rara y más sin perforación. 23,56 g. **MBC+**. Est. 2.000. . . . .  
Ex Colección Casanovas, Áureo 14/01/1992, nº 709.  
Ex Colección Balsach.

900,-



118 1682. Carlos II. Potosí. V. 8 reales. (Cal. 364) (Paoletti 316). Triple fecha, la de la orla sólo las unidades. 27,45 g. **MBC-**. Est. 400. . . . .

225,-





119 1682. Carlos II. Potosí. V. 8 reales. (Cal. 318) (Lázaro 207A, mismo ejemplar). Redonda. Tipo 'real'. Triple fecha. Flan grande y ligeramente irregular. Perforación en parte del flan exterior al margen, pero muy atractiva. Muy rara. 24,53 g. **EBC-**. Est. 3.000. . . . 1.500,-



120 1683. Carlos II. Potosí. V. 8 reales. (Cal. 365) (Paoletti 317). Triple fecha, una parcial. 26,67 g. **MBC**. Est. 400. . . . . 225,-



121 1683. Carlos II. Potosí. V. 8 reales. (Cal. 319) (Lázaro 211, **mismo ejemplar**). Redonda. Tipo 'real'. Triple fecha. Perforación. Bella. Muy rara y más así. 27,08 g. **(EBC)**. Est. 4.000. . . . . 2.500,-



122 1684. Carlos II. Potosí. V. 8 reales. (Cal. 366) (Paoletti 318). Doble fecha. 27,29 g. **MBC-**. Est. 150. . . . . 90,-



123

1684. Carlos II. Potosí. V y VR. 8 reales. (Cal. 366-367 var). Ensayador V en anverso y VR en reverso. Doble fecha, la del margen completa. 27,03 g. **MBC**. Est. 300. . . . .

150,-

Villar, que venía firmando sus ensayos con una V desde 1679, va a usar sólo el monograma VR en adelante; probablemente la razón sea la reapertura de la ceca de Lima, cuyo ensayador Villegas forma también con la V. En cualquier caso, las pocas piezas conocidas con el uso simultáneo de las dos firmas son una de las rarezas de la época. Paoletti (nº 320) cataloga un caso semejante en un real sencillo.



124

1684. Carlos II. Potosí. VR. 8 reales. (Cal. 322) (Lázaro 212-213 sim). Redonda. Tipo 'real'. Triple fecha. Perforación. Muy bella. Muy rara. 26 g. **EBC-**. Est. 3.000.. . . . .  
Ex Colección Isabel de Trastámara 14/12/2017, nº 404.

1.800,-





125 1685. Carlos II. Potosí. V. 8 reales. (Cal. 368) (Paoletti 322). Triple fecha. 27,33 g. **MBC-**.  
Est. 250. ....

125,-



126 1685. Carlos II. Potosí. V. 8 reales. (Cal. 323) (Lázaro 215, **mismo ejemplar**). Redonda. Tipo 'real'. Triple fecha. Bella. Muy rara y más sin perforación. 26,14 g. **EBC-**.  
Est. 3.000. ....

1.500,-



127 1686. Carlos II. Potosí. V. 8 reales. (Cal. 369) (Paoletti 323). Doble fecha. 26,67 g. **MBC**.  
Est. 200. ....

125,-





128 1686. Carlos II. Potosí. **℞**. 8 reales. (Cal. 324) (Lázaro 217). Redonda. Tipo 'real'. Triple fecha. Perforación. Muy rara. 26,53 g. **MBC+**. Est. 2.000. . . . . 900,-



129 1687. Carlos II. Potosí. **℞**. 8 reales. (Cal. 372) (Paoletti 324). Doble fecha. 27,31 g. **BC+**. Est. 125. . . . . 75,-



130 1687. Carlos II. Potosí. V. 8 reales. (Cal. 325) (Lázaro 221). Redonda. Tipo 'real'. Triple fecha. Perforación. Muy rara. 26,53 g. **MBC+**. Est. 2.000. . . . . 900,-



131 1688. Carlos II. Potosí. V. 8 reales. (Cal. 373) (Paoletti 325). Triple fecha, una parcial. Buen ejemplar. 26,72 g. **MBC+**. Est. 250.. . . . 175,-



132

1688. Carlos II. Potosí. **℞**. 8 reales. (Cal. 326) (Lázaro 223). Redonda. Tipo 'real'. Doble fecha. Perforación. Muy rara. 26,21 g. **MBC+**. Est. 1.500. . . . .

750,-



133

1689. Carlos II. Potosí. **℞**. 8 reales. (Cal. 374) (Paoletti 326). Doble fecha. 26,50 g. **MBC**. Est. 250. . . . .

175,-





134

1689. Carlos II. Potosí. V. 8 reales. (Cal. 327) (Lázaro 224). Redonda. Tipo 'real'. Triple fecha. Perforación. Bella. Muy rara. 26,15 g. **EBC**. Est. 2.000. . . . .

900,-



135

1690. Carlos II. Potosí. V. 8 reales. (Cal. 376) (Paoletti 327). Triple fecha, una parcial. 27,32 g. **MBC**. Est. 250. . . . .

150,-



136

1690. Carlos II. Potosí. V. 8 reales. (Cal. 328) (Lázaro 228). Redonda. Tipo 'real'. Triple fecha. Perforación. Muy rara. 26,23 g. **MBC+**. Est. 1.500. . . . .

800,-



137

1691. Carlos II. Potosí. V. 8 reales. (Cal. 377) (Paoletti 328). Triple fecha, una parcial. 26,88 g. **MBC**. Est. 125. . . . .

75,-



138

1691. Carlos II. Potosí. V. 8 reales. (Cal. 329) (Lázaro 229). Redonda. Tipo 'real'. Triple fecha. Agujero tapado. Muy rara. 27,09 g. **MBC+**. Est. 1.500. . . . .

800,-



139

1692. Carlos II. Potosí. V. 8 reales. (Cal. 378) (Paoletti 329). Triple fecha, una parcial. 27,09 g. **MBC**. Est. 250. . . . .

150,-





140

1692. Carlos II. Potosí. **V**. 8 reales. (Cal. 380) (Lázaro 230). Redonda. Tipo 'real'. Triple fecha. Perforación. Muy rara. 27,84 g. **MBC+**. Est. 1.500. . . . .  
 Ex Áureo 28/06/1990, nº 716.  
 Ex Colección Balsach.

800,-



141

1693. Carlos II. Potosí. **V**. 8 reales. (Cal. 379) (Paoletti 330). Doble fecha. 27,11 g. **MBC**.  
 Est. 250. . . . .

150,-



142

1693. Carlos II. Potosí. V. 8 reales. (Cal. 331) (Lázaro 231). Redonda. Tipo 'real'. Triple fecha. Pequeño agujero hábilmente tapado. Muy rara. 26,60 g. (EBC-). Est. 2.000. . .

900,-



143

1695. Carlos II. Potosí. V. 8 reales. (Cal. 381) (Paoletti 332). Doble fecha. Buen ejemplar. 27,13 g. MBC+. Est. 250. . . . .

125,-



- 144 1696. Carlos II. Potosí.  $\mathcal{R}$ . 8 reales. (Cal. 334) (Lázaro 235). Redonda. Tipo 'real'. Triple fecha. Perforación. Muy rara. 26,65 g. **MBC+**. Est. 1.500. . . . . 800,-



- 145 1697. Carlos II. Potosí. CH (Sebastián de Chavarría ejerció como ensayador interino sólo unos cuantos meses de este año). 8 reales. (Cal. 384) (Paoletti 335). Triple fecha, una visible con dificultad. Perforación. Muy escasa. 26,37 g. **(MBC-)**. Est. 150. . . . . 75,-
- 146 1698. Carlos II. Potosí. F (Tomás Fernández de Ocaña). 8 reales. (Cal. 387) (Paoletti 338). Triple fecha, la del margen completa. 27,12 g. **MBC**. Est. 250. . . . . 125,-  
Ex UBS 15/09/1988, nº 827.  
Ex Colección Sellschopp.





147 1698. Carlos II. Potosí. F. 8 reales. (Cal. 336) (Lázaro 237). Redonda. Tipo 'real'. Triple fecha. Perforación. Muy rara. 26,94 g. **MBC**. Est. 1.200..... 600,-



148 1700. Carlos II. Potosí. F. 8 reales. (Cal. 389) (Paoletti 340). Doble fecha. 26,30 g. **MBC/MBC**. Est. 200..... 125,-



149 1701. Carlos II. Potosí. F. 8 reales. (Cal. 339) (Lázaro 239). Redonda. Tipo 'real'. Triple fecha, las dos centrales de tres dígitos. Dos perforaciones. Acuñación póstuma. Muy rara. 26,42 g. **MBC**. Est. 1.500. . . . . 700,-



150 1701. Carlos II. Potosí. Y (Diego de Ybarburo). 8 reales. (Cal. 392) (Paoletti 342A). Anv.: (...)LV(...). Doble fecha. Rara con el nombre del rey aunque sea parcial. Acuñación póstuma. 27,15 g. **MBC**. Est. 700. . . . . 400,-

**FELIPE V (1700-1746)**



151 1702. Felipe V. Potosí. Y. 8 reales. (Cal. 862) (Paoletti 343). Doble fecha. 25,39 g. **MBC**-. Est. 200. . . . . 125,-



152 1702. Felipe V. Potosí. Y. 8 reales. (Cal. 803) (Lázaro 241). Redonda. Tipo 'real'. Triple fecha. Perforación. Muy rara. 26,07 g. **MBC+**. Est. 1.500. . . . . 700,-



153 1703. Felipe V. Potosí. Y. 8 reales. (Cal. 863) (Paoletti 344). Doble fecha, una parcial. 26,80 g. **MBC-**. Est. 125. . . . . 75,-

154 1704. Felipe V. Potosí. Y. 8 reales. (Cal. 864) (Paoletti 345). Doble fecha. 26,54 g. **MBC-**. Est. 200. . . . . 125,-



155 1705. Felipe V. Potosí. Y. 8 reales. (Cal. 865) (Paoletti 346). Doble fecha. 25,70 g. **MBC-/MBC**. Est. 200. . . . . 125,-

156 1706. Felipe V. Potosí. Y. 8 reales. (Cal. 866) (Paoletti 347). Doble fecha, una parcial. 26,06 g. **BC+/MBC-**. Est. 120. . . . . 75,-





- 157 1707. Felipe V. Potosí. Y. 8 reales. (Cal. 867) (Paoletti 348). Doble fecha, la de la orla completa. 26,49 g. **BC+/MBC**. Est. 150. . . . . 90,-
- 158 1708. Felipe V. Potosí. Y. 8 reales. (Cal. 868) (Paoletti 349). 25,25 g. **MBC-**. Est. 200. . . . . 125,-



- 159 1709/8. Felipe V. Potosí. Y. 8 reales. (Cal. 869 var) (Paoletti 350 var). 25,88 g. **BC/MBC-**. Est. 150. . . . . 90,-
- 160 1710. Felipe V. Potosí. Y. 8 reales. (Cal. 870) (Paoletti 351). 27,30 g. **BC/MBC-**. Est. 200.. 125,-



- 161 1711. Felipe V. Potosí. Y. 8 reales. (Cal. 871) (Paoletti 352). Doble fecha. 26,84 g. **BC/MBC-**. Est. 200. . . . . 125,-
- 162 1712. Felipe V. Potosí. Y. 8 reales. (Cal. 872) (Paoletti 353). 27,01 g. **BC+/MBC-**. Est. 150. . . . . 90,-



163

1712. Felipe V. Potosí. Y. 8 reales. (Cal. 813 var) (Lázaro 254-256 var). Redonda. Tipo 'real'. Triple fecha. Fecha de cuatro dígitos en anverso, como Lázaro 256, pero leyendas separadas por puntos. Resello de Guatemala de 1838 (tipo de quetzal sobre volcán). Perforación. Muy rara. 26,13 g. **MBC+**. Est. 2.000. . . . .

900,-



164

1713. Felipe V. Potosí. Y. 8 reales. (Cal. 873) (Paoletti 354). 26,92 g. **BC+**. Est. 150. . . . .

90,-



165

1713. Felipe V. Potosí. Y. 8 reales. (Cal. 814) (Lázaro 257, **mismos cuños**). Redonda. Tipo 'real'. Triple fecha, la de la orla 113 por error en el punzón, no por acuñación defectuosa. Pequeña perforación. Muy rara. 25,74 g. **MBC**. Est. 1.200. . . . .

600,-



166

1715. Felipe V. Potosí. Y. 8 reales. (Cal. 875) (Paoletti 356). 25,81 g. **MBC-**. Est. 125. . . . .

75,-





167 1715. Felipe V. Potosí. Y. 8 reales. (Cal. 816) (Lázaro 259). Redonda. Tipo 'real'. Triple fecha, de cuatro dígitos en anverso. Leyendas separadas por florones. Muy rara y más sin perforación. 27,76 g. **MBC+**. Est. 2.000. . . . . 900,-



168 1716. Felipe V. Potosí. Y. 8 reales. (Cal. 876) (Paoletti 357). 26,97 g. **MBC-**. Est. 200. . . . . 125,-

169 1717. Felipe V. Potosí. Y. 8 reales. (Cal. 877) (Paoletti 358). 27,03 g. **MBC-**. Est. 125. . . . . 75,-



170 1718. Felipe V. Potosí. Y. 8 reales. (Cal. 878) (Paoletti 359). Doble fecha. 26,42 g. **MBC-**. Est. 150. . . . . 90,-

171 1719. Felipe V. Potosí. Y. 8 reales. (Cal. 879) (Paoletti 360). Doble fecha, una parcial. 27,19 g. **MBC**. Est. 200. . . . . 125,-



172 1719. Felipe V. Potosí. Y. 8 reales. (Cal. 820) (Lázaro 264). Redonda. Tipo 'real'. Triple fecha. Leyendas separadas por florones. En reverso ...HISPANI... y ...ANNO... Perforación. Muy rara. 27,06 g. **MBC+**. Est. 2.000. . . . . 900,-



173 1720. Felipe V. Potosí. Y. 8 reales. (Cal. 880) (Paoletti 361). 26,75 g. **MBC-**. Est. 150. . . . . 90,-



174

1720. Felipe V. Potosí. Y. 8 reales. (Cal. 821) (Lázaro 265). Redonda. Tipo 'real'. Triple fecha. Leyendas separadas por florones. Perforación. Muy rara. 26,93 g. **MBC**. Est. 1.500. . . . .

800,-



175

1721. Felipe V. Potosí. Y. 8 reales. (Cal. 881) (Paoletti 362). Doble fecha, una parcial. 22,77 g. **MBC**-. Est. 200. . . . .

125,-





176 1722. Felipe V. Potosí. Y. 8 reales. (Cal. 823) (Lázaro 271). Redonda. Tipo 'real'. Triple fecha. Leyendas separadas por florones. Bella. Muy rara y más sin perforación. 27,24 g. **EBC-**. Est. 3.000. . . . . 1.500,-



177 1727. Felipe V. Potosí. Y. 8 reales. (Cal. 26) (Paoletti 369). Doble fecha. Buen ejemplar. 27,09 g. **MBC+**. Est. 400. . . . . 250,-

178 1728. Felipe V. Potosí. M (José Matienzo). 8 reales. (Cal. 885) (Paoletti 370). Doble fecha. 26,46 g. **MBC-**. Est. 125. . . . . 75,-



179

1729. Felipe V. Potosí. M. 8 reales. (Cal. 827) (Lázaro 276). Redonda. Tipo 'real'. Triple fecha. Leyendas separadas por florones. Leyenda del margen ligeramente realzada. Muy rara. 27,58 g. **(MBC+)**. Est. 1.500. . . . .

750,-



180

1730. Felipe V. Potosí. M. 8 reales. (Cal. 887) (Paoletti 372). Ensayador del anverso rectificado sobre la P de la ceca, a derecha de la cruz. Doble fecha. Escasa. 26,53 g. **MBC**. Est. 250. . . . .

150,-

181

1731. Felipe V. Potosí. M. 8 reales. (Cal. 888) (Paoletti 373). Doble fecha, una parcial. 26,59 g. **MBC-**. Est. 150. . . . .

90,-



182

1731. Felipe V. Potosí. M. 8 reales. (Cal. 829) (Lázaro 279). Redona. Tipo 'real'. Triple fecha, una parcial. Todos los ejemplares de ese año que conocemos son de cospel pequeño y grueso, con gran parte de la leyenda fuera del flan. Rara. 26,30 g. **MBC**. Est. 1.200. . . . .

600,-



183

1732. Felipe V. Potosí. M. 8 reales. (Cal. 889) (Paoletti 374). Doble fecha. 25,25 g. **MBC**-. Est. 150. . . . .

90,-



184

1732. Felipe V. Potosí. YA (desconocido). 8 reales. (Cal. 890) (Paoletti 376 bis). Este ensayador sólo estampó su monograma este año y el siguiente. Doble fecha, una parcial. Rara. 26,15 g. **MBC**-. Est. 200. . . . .

125,-





- 185 1733. Felipe V. Potosí. E (Esteban Gutiérrez de Escalante). 8 reales. (Cal. 892) (Paoletti 379 bis). Doble fecha, una parcial. 26,95 g. **MBC**. Est. 150. . . . . 90,-
- 186 1734. Felipe V. Potosí. E. 8 reales. (Cal. 893) (Paoletti 380). Buen ejemplar. 25,96 g. **MBC+**. Est. 250. . . . . 150,-



- 187 1735. Felipe V. Potosí. E. 8 reales. (Cal. 895) (Paoletti 381). Doble fecha. 26,65 g. **MBC/MBC**. Est. 150. . . . . 90,-



- 188 1735. Felipe V. Potosí. E. 8 reales. (Cal. 832) (Lázaro 284). Redonda. Tipo 'real'. Triple fecha. Perforación. Muy rara. 26,48 g. **MBC**. Est. 1.000. . . . . 500,-



- 189 1736. Felipe V. Potosí. E. 8 reales. (Cal. 896) (Paoletti 382). Doble fecha. 26,18 g. **MBC**. Est. 150. . . . . 90,-
- 190 1737. Felipe V. Potosí. E. 8 reales. (Cal. 897) (Paoletti 383). 26,80 g. **MBC**. Est. 150. . . . . 90,-



- 191 1737. Felipe V. Potosí. M (Pedro Gerónimo Manrique de Guzmán). 8 reales. (Cal. 898) (Paoletti 384). Anv.: Marca de ensayador M rectificada sobre E, muy clara. Doble fecha. 26,56 g. **MBC**. Est. 150. . . . . 75,-
- 192 1738. Felipe V. Potosí. M. 8 reales. (Cal. 899) (Paoletti 385). 26,72 g. **MBC**. Est. 150. . . . . 90,-



- 193 1738. Felipe V. Potosí. M. 8 reales. (Cal. 836) (Lázaro 289A, mismo ejemplar). Redona. Tipo 'real'. Doble fecha. Módulo pequeño y flan grueso. Perforación. Muy rara. 26,49 g. **MBC+**. Est. 1.500. . . . . 750,-



- 194 1739. Felipe V. Potosí. M. 8 reales. (Cal. 900) (Paoletti 386). Doble fecha, una parcial. 26,83 g. **MBC-/MBC**. Est. 150. . . . . 90,-
- 195 1740. Felipe V. Potosí. M. 8 reales. (Cal. 901) (Paoletti 387). Doble fecha, una parcial. 26,98 g. **MBC**. Est. 150. . . . . 90,-



- 196 1740. Felipe V. Potosí. M. 8 reales. (Cal. 838) (Lázaro 293). Redona. Tipo 'real'. Triple fecha. Bella. Muy rara y más así. 27,07 g. **EBC-**. Est. 2.000. . . . . 900,-



- 197 1740. Felipe V. Potosí. P (Diego de Puy). 8 reales. (Cal. 902) (Paoletti 388 bis). Doble fecha. 26,72 g. **BC+**. Est. 120. . . . . 75,-
- 198 1741. Felipe V. Potosí. P. 8 reales. (Cal. 903) (Paoletti 389). Triple fecha. 26,73 g. **MBC-**. Est. 150. . . . . 90,-





199 1743. Felipe V. Potosí. C (José Carnicer). 8 reales. (Cal. 906) (Paoletti 393). Doble fecha. 26,98 g. **MBC**. Est. 150. . . . .

90,-



200 1743. Felipe V. Potosí. C. 8 reales. (Cal. 843) (Lázaro 298). Redonda. Tipo 'real'. Doble fecha. Módulo pequeño y flan grueso. Perforación. Rara. 26,06 g. **MBC**. Est. 1.200. . .

600,-



201 1744. Felipe V. Potosí. C. 8 reales. (Cal. 907) (Paoletti 394). Doble fecha, una parcial. 26,08 g. **BC+MBC-**. Est. 125. . . . .

75,-

202 1745. Felipe V. Potosí. q (Luís Aldave de Quintanilla). 8 reales. (Cal. 909) (Paoletti 396). Doble fecha. 25,23 g. **MBC**. Est. 150. . . . .

90,-



203 1745. Felipe V. Potosí. q. 8 reales. (Cal. 846) (Lázaro 301). Redonda. Tipo 'real'. Doble fecha. Cospel pequeño y flan grueso. No se aprecia leyenda circular. Agujero tapado. Muy rara. 26,68 g. **MBC**. Est. 1.000. . . . . 500,-



204 1746. Felipe V. Potosí. q. 8 reales. (Cal. 910) (Paoletti 397). Doble fecha, una parcial. 26,90 g. **MBC**. Est. 200. . . . . 125,-



205 1746. Felipe V. Potosí. q. 8 reales. (Cal. 847) (Lázaro 303). Redonda. Tipo 'real'. Doble fecha. Cospel pequeño y flan grueso. No se aprecian leyendas circulares. Canto reparado. Muy rara. 25,42 g. (**MBC+**). Est. 1.000. . . . . 600,-

LUIS I (1724)



206

1725. Luis I. Potosí. Y. 8 reales. (Cal. 24) (Paoletti 366). Anv.: LV(...)S. Muy rara y más con parte del nombre del rey. 27,81 g. **MBC+**. Est. 500. . . . .  
 Ex Áureo 12/03/1990, nº 830.  
 Ex Colección Balsach.

250,-



207

1726. Luis I. Potosí. Y. 8 reales. (Cal. 25) (Paoletti 367). Anv.: •LVIS•I. Doble fecha. Muy rara con el nombre completo y el ordinal. 26,99 g. **MBC+**. Est. 500. . . . .

250,-



FERNANDO VI (1746-1759)



208 1747. Fernando VI. Potosí. q. 8 reales. (Cal. 357) (Paoletti 400). Nombre del rey no visible; podría ser de Felipe V. Doble fecha. 26,74 g. **MBC**. Est. 250. . . . . 150,-



209 1747. Fernando VI. Potosí. q. 8 reales. (Cal. 347) (Lázaro A310, **mismo ejemplar**). Redonda. Tipo 'real'. Doble fecha. Cospel pequeño y flan grueso. Muy rara. 26,60 g. **MBC+**. Est. 2.000. . . . . 900,-



210 1748. Fernando VI. Potosí. q. 8 reales. (Cal. 358) (Paoletti 401). Doble fecha. 26,91 g. **MBC-**. Est. 150. . . . . 90,-

211 1749. Fernando VI. Potosí. q. 8 reales. (Cal. 359) (Paoletti 402). Doble fecha. Buen ejemplar. 26,63 g. **MBC+**. Est. 200. . . . . 125,-



212 1750. Fernando VI. Potosí. q. 8 reales. (Cal. 360) (Paoletti 403). 27,02 g. **MBC-**. Est. 150. 90,-

213 1750. Fernando VI. Potosí. E (Esteban Gutiérrez de Escalante) E/q. 8 reales. (Cal. 361) (Paoletti 414 sim). Mientras que la E de Escalante aparece nítida en anverso, en reverso es aún más fácil leer la q de Quintanilla que la E. Rara. 26,61 g. **MBC**. Est. 150. 90,-



214 1751. Fernando VI. Potosí. E. 8 reales. (Cal. 362) (Paoletti 417). 27,28 g. **MBC**. Est. 120. 75,-

215 1751. Fernando VI. Potosí. q. 8 reales. (Cal. 363) (Paoletti 418 sim). La q del espacio superior en reverso, rectificada sobre una E de Escalante. Doble fecha. 22,57 g. **MBC-**. Est. 120. 75,-



216 1752. Fernando VI. Potosí. q. 8 reales. (Cal. 364) (Paoletti 405). Doble fecha. 27,70 g. **MBC-/MBC**. Est. 120. 75,-

217 1753. Fernando VI. Potosí. q. 8 reales. (Cal. 365) (Paoletti 406). Doble fecha, y ordinal •VI• visible. Buen ejemplar. 26,50 g. **MBC+**. Est. 250. 150,-



218 1753. Fernando VI. Potosí. C (José María Caballero). 8 reales. (Cal. 367) (Paoletti 420). Doble fecha, una parcial. 25,94 g. **MBC-**. Est. 150. 90,-



- 219 1754. Fernando VI. Potosí. C y q. 8 reales. (Cal. 371) (Paoletti 422). La C de Caballero en anverso y espacio superior derecho del reverso; la q de Quintanilla en el inferior izquierdo. Buen ejemplar. Muy rara, y más con una acuñación tan clara. 26,48 g. **MBC+**. Est. 300. . . . . 150,-  
Ex Áureo 06/03/2001 , nº 1590.



- 220 1754. Fernando VI. Potosí. q. 8 reales. (Cal. 368) (Paoletti 407). 25,80 g. **MBC**. Est. 200. . . . . 125,-  
221 1755. Fernando VI. Potosí. q. 8 reales. (Cal. 372) (Paoletti 408). Doble fecha, una parcial. 26,81 g. **MBC-**. Est. 120. . . . . 75,-



- 222 1756. Fernando VI. Potosí. q. 8 reales. (Cal. 373) (Paoletti 409). Doble fecha. 27,03 g. **MBC-**. Est. 150. . . . . 90,-  
223 1757. Fernando VI. Potosí. q. 8 reales. (Cal. 374) (Paoletti 410). 25,73 g. **BC+/MBC-**. Est. 120. . . . . 75,-



- 224 1758. Fernando VI. Potosí. q. 8 reales. (Cal. 375) (Paoletti 411). Doble fecha, una parcial. 26,24 g. **BC+/MBC-**. Est. 120. . . . . 75,-  
225 1759. Fernando VI. Potosí. q. 8 reales. (Cal. 376) (Paoletti 412). Doble fecha. 26,46 g. **MBC**. Est. 150. . . . . 90,-





226 1760. Fernando VI. Potosí. q. 8 reales. (Cal. 377) (Paoletti 413). Anv.: (...)RDIN(...). Rara con parte del nombre del rey. 26,99 g. **MBC-/MBC**. Est. 400. . . . . 250,-



227 1760. Fernando VI. Potosí. V (José Vargas y Flor). 8 reales. (Cal. 945, de Carlos III). Anv.: •FER... parcialmente visible. Ensayador claramente visible en anverso y espacio superior derecho del reverso. Muy rara. 26,84 g. **MBC-**. Est. 400. . . . . 250,-

**CARLOS III (1759-1788)**



228 1760. Carlos III. Potosí. V (José Vargas y Flor) e Y (Raimundo de Yturriaga). 8 reales. (Cal. y Paoletti falta). Anv.: (C)ARO(...). Doble fecha, una parcial. La Y de Yturriaga se aprecia claramente en anverso y en el espacio superior derecho del reverso; en el inferior izquierdo, se observa un fragmento de letra que tanto podría ser la misma Y como la V de José de Vargas. Muy rara con el nombre del rey visible. 23,85 g. **MBC**. Est. 700. . . . . 400,-



- 229 1761. Carlos III. Potosí. V. 8 reales. (Cal. 947) (Paoletti 432). Doble fecha. 26,69 g. **MBC-**. Est. 120. . . . . 75,-
- 230 1761. Carlos III. Potosí. V e Y. 8 reales. (Cal. 947) (Paoletti 432). Doble fecha. Ensayador V en anverso y probablemente en espacio superior derecho del reverso; Y en el inferior izquierdo. Esta combinación de las siglas de Vargas y de Yturriaga irá repitiéndose esporádicamente a lo largo de la década. 26,70 g. **MBC**. Est. 200. . . . . 125,-



- 231 1762. Carlos III. Potosí. V. 8 reales. (Cal. 949) (Paoletti 433 var). Doble fecha y triple ensayador. Magnífica. Rara así. 26,58 g. **EBC-**. Est. 400. . . . . 250,-



- 232 1762. Carlos III. Potosí. V e Y. 8 reales. (Cal. falta) (Paoletti 433). Rev.: Ensayador V en espacio superior derecho, Y en inferior izquierdo. Doble fecha. 26,93 g. **MBC**. Est. 200. . . . . 125,-
- 233 1763. Carlos III. Potosí. V e Y. 8 reales. (Cal. falta) (Paoletti 434). Doble fecha. Ensayador V en espacio superior derecho, Y en inferior izquierdo. 26,81 g. **MBC**. Est. 150. . . . . 90,-



- 234 1764. Carlos III. Potosí. V e Y. 8 reales. (Cal. falta) (Paoletti 435). Triple fecha, una parcial. Ensayador V en anverso y en espacio superior derecho del reverso, Y en el inferior izquierdo. Buen ejemplar. 26,86 g. **MBC+**. Est. 250. . . . . 150,-
- 235 1765. Carlos III. Potosí. V e Y. 8 reales. (Cal. falta) (Paoletti 436). Ensayador V en anverso y en espacio superior derecho del reverso, Y en el inferior izquierdo. Atractiva. 27,01 g. **MBC+**. Est. 250. . . . . 150,-



- 236 1766. Carlos III. Potosí. V. 8 reales. (Cal. 953) (Paoletti ¿437?). Doble fecha. Sólo visible una V en espacio superior derecho del reverso. 26,56 g. **MBC-**. Est. 120. . . . . 75,-
- 237 1767. Carlos III. Potosí. V. 8 reales. (Cal. 954) (Paoletti ¿438?). Doble fecha. Ensayador visible en anverso y espacio superior derecho del reverso. 23,70 g. **MBC**. Est. 200. . . . . 125,-



- 238 1768. Carlos III. Potosí. V. 8 reales. (Cal. 955) (Paoletti ¿439?). Doble fecha. Ensayador visible en anverso y en espacio superior derecho del reverso. 26,36 g. **MBC-/MBC**. Est. 150. . . . . 90,-
- 239 1769. Carlos III. Potosí. V. 8 reales. (Cal. 957) (Paoletti ¿440?). Doble fecha. Ensayador sólo visible en espacio superior derecho del reverso. 26,98 g. **MBC-**. Est. 120. . . . . 75,-



- 240 1770. Carlos III. Potosí. V y J. 8 reales. (Cal. 960) (Paoletti 443). Doble fecha, una parcial. Visible la V en anverso y la J en el espacio inferior izquierdo del reverso. El ensayador J nos es desconocido. Sólo se encuentra en este año. Paoletti señala que puede ser la inicial del nombre del propio José Vargas y Flores. Rara con la J completa y bien visible. 26,80 g. Est. 400. . . . . 250,-





241 1770. Carlos III. Potosí. V y J. 8 reales. (Cal. 960) (Paoletti 443). Doble fecha, una parcial. V en espacio superior derecho y J en inferior izquierdo. Rara. 21,70 g. **MBC**. Est. 400. . . . . 250,-



242 1771/0. Carlos III. Potosí. V. 8 reales. (Cal. 961) (Paoletti falta). Doble fecha; rectificación muy clara en anverso. Ensayador visible en anverso y en espacio superior derecho del reverso. Cortada hasta un peso algo superior a los 4 reales. 15,86 g. **MBC**. Est. 120. . . . . 75,-

243 1771. Carlos III. Potosí. V e Y. 8 reales. (Cal. y Paoletti falta). Doble fecha. Ensayador V en anverso y espacio superior derecho del reverso, Y en el inferior izquierdo. 27,06 g. **MBC**. Est. 150. . . . . 90,-



244 1772. Carlos III. Potosí. V y Y. 8 reales. (Calicó y Paoletti falta). Ensayador V en anverso y en espacio superior derecho del reverso; Y rectificada sobre V en el inferior izquierdo. 26,84 g. **MBC-**. Est. 200. . . . . 125,-

245 1773. Carlos III. Potosí. Y. 8 reales. (Cal. falta) (Paoletti ¿452?). Ensayador sólo visible en espacio inferior izquierdo del reverso. Rara con la Y tan limpia y bien acuñada. 25,65 g. **MBC-**. Est. 250. . . . . 150,-



246 1778. Carlos III. Potosí. 8 reales. En 1773, con la introducción del tipo de busto, dejó de batirse moneda macuquina en Potosí. El presente ejemplar se trata pues, de un sorprendente error por parte del grabador, pero la fecha se aprecia perfectamente. Muy rara. 26,99 g. **MBC-**. Est. 400. . . . . 250,-



# MÉXICO

Antonio de Mendoza, antiguo tesorero de la Casa de Moneda de Granada, fue el primer virrey nombrado para Nueva España en abril de 1535. Apenas un mes más tarde, el 11 de mayo, cuando Mendoza aún no había partido, la reina Juana firmó el decreto de creación de la nueva Casa de Moneda de México. Acababa de nacer la primera ceca de América, cuyas labores devendrían el patrón monetario del mercado mundial de los tres siglos siguientes.

Mendoza llegó a México a fines de aquel año, y la ceca comenzó su producción en 1536, limitada a la acuñación de plata en piezas con un facial máximo de 3 reales (que pronto pasaron a ser 4, por razones prácticas). El permiso para batir reales de a 8 llegó a finales de 1537, pero no se puso en práctica hasta tres décadas después, ya bajo el reinado de Felipe II: el real decreto de 8 de marzo de 1570 imponía el escudo de armas de los Habsburgo, y los cambios introducidos fueron aprovechados por la ceca para comenzar la producción de reales de a 8. Los primeros ejemplares, con la marca O del ensayador Bernardo de Oñate, aparecieron en 1572. A partir de 1607, con el ensayador Francisco de Morales, la moneda comienza a llevar la fecha; Potosí, la otra ceca operativa en América en este reinado, tardó una década en implementar esa novedad.

A partir de 1732 México comienza a acuñar las nuevas monedas "de mundos y mares", acordes con el decreto de 9 de junio de 1728: flan regular, circular, y cordoncillo en el canto. Al parecer, un primer envío de maquinaria y utillaje había naufragado en 1729, y el segundo no llegó hasta mediados 1731. De todos modos, para mantener el nivel de producción necesario para la corona hubo que simultanear la fabricación de "columnarios" con la acuñación tradicional. En 1733 y 1734, estas últimas emisiones a martillo adoptan una forma peculiar, aproximadamente cuadrada, que denominamos "klippe", con un diseño especial y una factura cuidada, aunque sin cordoncillo, naturalmente. Esta última fecha, 1734, marca la interrupción definitiva de las "macuquinas" mexicanas, que habían sido batidas ininterrumpidamente durante dos siglos.





# MÉXICO

FELIPE II (1556-1598)



247 s/d. Felipe II. México. O. 8 reales. (Cal. 156). Anv.: Escudo entre **M** / O - 8. PHILIPPVS•II•DEI GRATIA. Rev.: **✠**HISPANIARVM•ET•INDIARVM **RVX** (sic). Valor 8 cerrado. Muy redonda, leyendas completas. Rarísima así. 26,36 g. **MBC+**. Est. 4.000. . 1.500,-



248 s/d. Felipe II. México. F. 8 reales. (Cal. 154). Anv.: Escudo entre **M** / F - 8. Nombre y ordinal del rey parcialmente visibles. Cospel irregular, pero muy bien acuñada. Rara así. 27,17 g. **MBC+**. Est. 800. . . . . 500,-

FELIPE III (1598-1621)



249

s/d. Felipe III. México. F-D. 8 reales. (Cal. 87). Anv.: Escudo entre 8/F-  $\text{M}^{\circ}\text{D}^{\circ}$ . Rev.: Leones muy gruesos en reverso. Ordinal del rey bastante claro, aunque parcial. Muy rara. 27,43 g. **MBC**. Est. 1.800. . . . .

1.000,-



250

s/d (1598-1606). Felipe III. México. F. 8 reales. (Cal. 85). Anv.: Escudo entre  $\text{M}^{\circ}\text{F} - 8$ . PHI(...) $\text{VS} \blacklozenge \text{III} \blacklozenge \text{DEI GRATIA}$ . Buen ejemplar. Rara así. 27,42 g. **MBC**. Est. 700. . . . .

400,-





251 s/d (1598-1606). Felipe III. México. F. 8 reales. (Cal. 84) (Lázaro 32, mismo cuño de anverso). Redonda. Tipo 'real'. Perforación. Rara. 26,61 g. **MBC+**. Est. 18.000. . . . . **12.000,-**  
 Ex UBS 25/01/1996, nº 2819.  
 Ex Áureo & Calicó 31/05/2018, nº 430.  
 Ex Colección Siegfried von Schuckmann.  
 Ex Colección Paul Karon.



252 1607. Felipe III. México. F. 8 reales. (Cal. falta) (Kr. 44.3). La fecha rectificada sobre (GR)ATIA. Primera moneda con fecha de una ceca americana. Muy rara. 27,35 g. **MBC**. Est. 1.500. . . . . **750,-**



253 1608. Felipe III. México. A. 8 reales. (Cal. 88). Corrosiones marinas. Muy escasa. 27,15 g. **BC+**. Est. 250. . . . . 150,-



254 1609. Felipe III. México. A. 8 reales. (Cal. 90). Limpiada. Muy escasa. 27,30 g. **(MBC)**. Est. 600. . . . . 400,-



255 ¿(161)0?. Felipe III. México. F. 8 reales. (Cal. ¿101?). El 8 del valor son dos grandes círculos. 27,43 g. **(MBC-)**. Est. 150. . . . . 100,-



256 1610. Felipe III. México. F. 8 reales. (Cal. 101). Corrosiones limpiadas. Escasa. 26,28 g. **MBC-**. Est. 350. . . . . 200,-



257 1611/0. Felipe III. México. F. 8 reales. (Cal. 102). Rara. 27,34 g. **MBC-/BC+**. Est. 400. . . . . 250,-



258 1612/1. Felipe III. México. F. 8 reales. (Cal. 104). Rara. 27,53 g. **MBC**. Est. 400. . . . . 250,-



259 1613. Felipe III. México. F. 8 reales. (Cal. 106). Pátina oscura. Grieta de acuñación. Rara. 26,68 g. **(MBC)**. Est. 350. . . . . 200,-





260 1620. Felipe III. México. D. 8 reales. (Cal. 117). La leyenda del reverso empieza por ISP. Rara con todos los datos visibles, incluido el ordinal del rey. 25,90 g. **MBC**. Est. 800. 500,-



261 1621/0. Felipe III. México. D. 8 reales. (Cal. 118). Ordinal del rey no visible, pero cuños de Felipe III. La leyenda del reverso empieza por ESP. Rara. 21,37 g. **MBC-**. Est. 400. 250,-

**FELIPE IV (1621-1665)**



262 1621. Felipe IV. México. D. 8 reales. (Cal. 308). Ordinal del rey no visible; podría corresponder a Felipe IV. Rara. 26,97 g. **BC+**. Est. 250. 150,-



263 1622/1. Felipe IV. México. D. 8 reales. (Cal. 310). Rara. 24,67 g. **MBC-**. Est. 350. . . . . 200,-



264 1624. Felipe IV. México. D. 8 reales. (Cal. 315). Procedente del naufragio de una nave desconocida en Lucayan Beach, en Gran Bahama, hacia 1628. Rara. 25,84 g. **MBC-**. Est. 500. . . . . 300,-



265 1626/5. Felipe IV. México. D. 8 reales. (Cal. 318 var) (Kr. no reseña la rectificación).Rara. 27,29 g. **MBC-**. Est. 500. . . . . 300,-



266 1628/7. Felipe IV. México. D. 8 reales. (Cal. 321 var) (Kr. no reseña la rectificación). Rara. 26,94 g. **MBC-**. Est. 250. . . . . 150,-



267 1630. Felipe IV. México. (D). 8 reales. (Cal. 324). Fecha muy rara. 25,19 g. **BC+/BC**. Est. 500. . . . . 300,-



268 1632. Felipe IV. México. D. 8 reales. (Cal. 326). Rara con todos los datos visibles. 26,57 g. **MBC-**. Est. 700. . . . . 400,-



269 1634. Felipe IV. México. P/D. 8 reales. (Cal. 329) (Kr. no reseña la rectificación). 26,57 g. Rara. **MBC-**. Est. 500. . . . . 300,-



270 1635. Felipe IV. México. P. 8 reales. (Cal. 330). Cruz del reverso muy curiosa. Rara. 27,15 g. **MBC-**. Est. 400. . . . . 250,-





271 1636. Felipe IV. México. P. 8 reales. (Cal. 331). Procedente de un naufragio. Corrosiones marinas. Rara. 24,42 g. **BC+**. Est. 400. . . . . 250,-



272 1646/5. Felipe IV. México. P. 8 reales. (Cal. 343 var) (Kr. no reseña la rectificación). Rara. 26,65 g. **MBC-**. Est. 400. . . . . 250,-



273 1648. Felipe IV. México. P. 8 reales. (Cal. 347). Tres resellos orientales en reverso, grandes y muy claros. 27,22 g. **MBC**. Est. 600. . . . . 350,-



274 1648?. Felipe IV. México. P. 8 reales. (Cal. ¿347?). El 8 de la fecha muy dudoso. 27,33 g. (**MBC**). Est. 150. . . . . 100,-



275 1649. Felipe IV. México. P. 8 reales. (Cal. 349). Procedente de naufragio; leves corrosiones marinas. Rara. 24,90 g. **(MBC)**. Est. 400. . . . . 250,-



276 1650/49. Felipe IV. México. P. 8 reales. (Cal. 350 var) (Kr. no reseña la rectificación). Rara. 27,06 g. **MBC-**. Est. 400. . . . . 250,-



277 1651/0. Felipe IV. México. P. 8 reales. (Cal. 351 var) (Kr. no reseña la rectificación). Rara. 27,37 g. **MBC**. Est. 600. . . . . 350,-



278 1652. Felipe IV. México. P. 8 reales. (Cal. 356). Procedente de naufragio; leves corrosiones marinas. Rara. 25,86 g. **(MBC-)**. Est. 350. . . . . 200,-



279 1653. Felipe IV. México. P. 8 reales. (Cal. 358). El 3 de la fecha, corregido sobre un 2 al que se la ha añadido un trazo inferior. Buen ejemplar. Rara y más así. 27,48 g. **MBC+**. Est. 600. . . . . 350,-



280 1654. Felipe IV. México. P. 8 reales. (Cal. 360). Rara. 27,24 g. **BC+**. Est. 300. . . . . 150,-



281 1655. Felipe IV. México. P. 8 reales. (Cal. 362). Rara. 27,45 g. **MBC**. Est. 500. . . . . 300,-



282 1656. Felipe IV. México. P. 8 reales. (Cal. 363). Rara. 26,54 g. **MBC**. Est. 400. . . . . 250,-





283 1657. Felipe IV. México. (P). 8 reales. (Cal. 365). Rara. 26,53 g. **MBC**. Est. 400. . . . . 250,-



284 1658. Felipe IV. México. P. 8 reales. (Cal. 366). Rara. 27,43 g. **MBC**. Est. 550. . . . . 350,-



285 1659. Felipe IV. México. P. 8 reales. (Cal. 368). Rara. 26,99 g. **BC+**. Est. 400. . . . . 250,-



286 1660. Felipe IV. México. P. 8 reales. (Cal. 370). Rara. 27,42 g. **MBC-/BC+**. Est. 400. . . . . 250,-



287 1661. Felipe IV. México. P. 8 reales. (Cal. 371). Escasa. 26,12 g. **MBC-**. Est. 250. . . . . 150,-



288 1662. Felipe IV. México. P. 8 reales. (Cal. 372). Rara. 27,08 g. **MBC/MBC-**. Est. 300. . . . . 175,-



289 1663. Felipe IV. México. P. 8 reales. (Cal. 374). Rara. 26,92 g. **BC+**. Est. 300. . . . . 175,-



290 1664. Felipe IV. México. P. 8 reales. (Cal. 375). Rara. 26,18 g. **MBC-**. Est. 400. . . . . 250,-



291 1665. Felipe IV. México. P. 8 reales. (Cal. 376). Rara. 27,03 g. **MBC-**. Est. 400. . . . . 250,-

**CARLOS II (1665-1700)**



292 1668. Carlos II. México. G. 8 reales. (Cal. 269). Rara. 27,11 g. **MBC-**. Est. 400. . . . . 250,-



293 1672. Carlos II. México. G. 8 reales. (Cal. 272). Fecha perfecta. Muy rara. 22,94 g. **(BC+)**.  
Est. 500. . . . . 300,-  
Ex Colección Extremadura, Áureo 29/10/2002, nº 1603.



294 (16)73. Carlos II. México. G. 8 reales. (Cal. 273). Vanos de acuñación. Muy rara. 24,66 g.  
**(MBC-)**. Est. 250. . . . . 150,-  
Ex Colección Extremadura, Áureo 29/10/2002, nº 1604.





295 (16)76. Carlos II. México. G. 8 reales. (Cal. 276). Oxidaciones marinas limpiadas. Muy rara. 21,63 g. **(MBC-)**. Est. 250. . . . . 150,-  
 Ex Colección Extremadura, Áureo 29/10/2002, nº 1605.



296 (16)77. Carlos II. México. G. 8 reales. (Cal. 277). Oxidaciones marinas. Muy rara. 24,10 g. **(BC+)**. Est. 250. . . . . 150,-  
 Ex Colección Extremadura, Áureo 29/10/2002, nº 1606.



297 1678. Carlos II. México. L. 8 reales. (Cal. 278). Acuñación floja. Muy rara. 26,45 g. **MBC-**. Est. 300. . . . . 200,-



298 1679. Carlos II. México. L. 8 reales. (Cal. 279). Muy rara. 25,84 g. **MBC-**. Est. 400. . . . . 250,-



299 1681. Carlos II. México. L. 8 reales. (Cal. 281). Oxidaciones marinas limpiadas. Muy rara. 21,22 g. **BC+**. Est. 350. . . . . 200,-



300 1687. Carlos II. México. L. 8 reales. (Cal. 287). Muy rara. 27,68 g. **MBC-BC**. Est. 400. . . . . 250,-



301 (17)01. Carlos II. México. (L). 8 reales. (Cal. 301). Cospel muy irregular, ensayador fuera del flan. Acuñación póstuma. Muy rara. 26,88 g. (**MBC**). Est. 700. . . . . 400,-

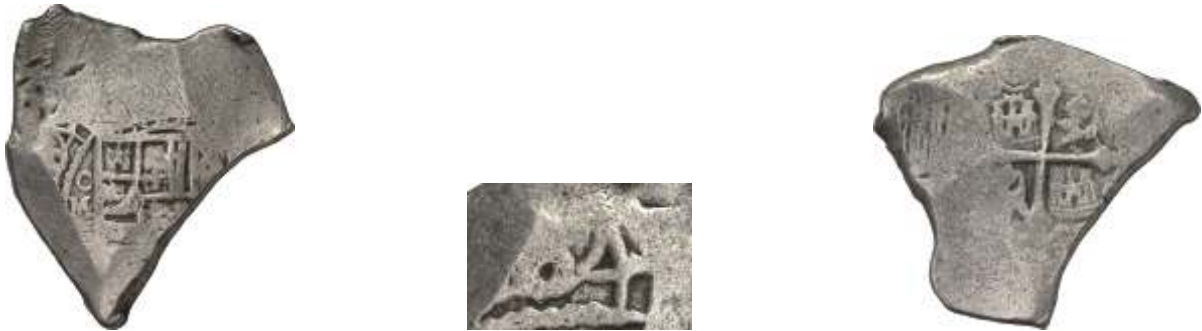
**FELIPE V (1700-1746)**



302 1702. Felipe V. México. L. 8 reales. (Cal. 732). Vano de acuñación. Muy rara, y más con ensayador visible. 25,90 g. **MBC-**. Est. 700. . . . . 400,-



303 1703. Felipe V. México. L. 8 reales. (Cal. 733). Muy rara, y más con el ensayador visible. 27,26 g. **MBC-**. Est. 400. . . . . 250,-



304 (17)04. Felipe V. México. (L). 8 reales. (Cal. 734). Cospel muy irregular, ensayador fuera del flan. Rara. 24,76 g. **BC+**. Est. 300. . . . . 200,-



305 (170)5/4. Felipe V. México. L. 8 reales. (Cal. falta) (Kr. 47 no reseña la rectificación). Calicó sólo cataloga esta fecha con ensayador J (desconocido), lo cual da idea de cuan difícil resulta. Muy rara. 27,11 g. **BC+**. Est. 500. . . . . 300,-



306 1705. Felipe V. México. L. 8 reales. (Cal. falta) (Kr. 47). Calicó sólo cataloga esta pieza con ensayador J (desconocido). Muy rara. 26,79 g. **MBC**. Est. 900. . . . . 500,-





307 1707. Felipe V. México. (J). 8 reales. (Cal. 736). Ensayador no visible por acuñación floja en esa zona. Rara. 26,03 g. **(MBC-)**. Est. 400. . . . . 200,-



308 1712. Felipe V. México. J. 8 reales. (Cal. 741). Rara. 26,42 g. **MBC-**. Est. 500. . . . . 300,-



309 1714. Felipe V. México. (J). 8 reales. (Cal. 743). Estilo antiguo; perteneciente a la flota de 1715. Rara. 25,49 g. **MBC-**. Est. 500. . . . . 300,-



310 1715. Felipe V. México. (J). 8 reales. (Cal. 744). Dos resellos chinos en reverso. Rara. 26,82 g. **MBC-**. Est. 350. . . . . 200,-



311 1719. Felipe V. México. J. 8 reales. (Cal. 747). Rara. 25,62 g. **MBC-/BC+**. Est. 400. . . . . 250,-



312 1722. Felipe V. México. J. 8 reales. (Cal. 749). Rara. 25,36 g. **BC**. Est. 180. . . . . 100,-



313 1726. Felipe V. México. (D). 8 reales. (Cal. 19 de Luis I). Rara. 26,24 g. **BC+**. Est. 150. . . . . 100,-



314 1729. Felipe V. México. R. 8 reales. (Cal. 754). Curiosa doble acuñación, que permite leer la fecha dos veces. Vano en anverso. Rara. 27,22 g. (**BC+**). Est. 400. . . . . 250,-



315 1730. Felipe V. México. R. 8 reales. (Cal. 757). Rara. 27,18 g. **MBC-**. Est. 300. . . . . 200,-



316 1730. Felipe V. México. G/R. 8 reales. (Cal. 758 var) (Kr. 47a). Limpiada. Rara. 26,04 g. **BC**. Est. 250. . . . . 150,-



317 1731/0. Felipe V. México. F/G. 8 reales. (Cal. falta) (Kr. 47a). Krause clasifica esta variante con doble rectificación como 'Rare', sin precio. 26,91 g. **BC+**. Est. 400. . . . . 200,-



318 1732. Felipe V. México. F. 8 reales. (Cal. 764). Acuñación macuquina. 26,51 g. **BC**. Est. 200. . . . . 125,-





319 1733. Felipe V. México. F. 8 reales. (Cal. 767). Contramarca de Guatemala (volcanes del 2º tipo, 1839) en reverso. Tipo 'klippe'. Muy rara. 26,73 g. **(MBC+)**. Est. 900. . . . . 500,-



320 1733. Felipe V. México. MF. 8 reales. (Cal. 768). Tipo 'klippe'. Corrosiones marinas. Rara. 25,38 g. **MBC-**. Est. 500. . . . . 300,-



321 1734. Felipe V. México. MF. 8 reales. (Cal. 770). Tipo 'klippe'. Bella. Rara y más así. 26,94 g. **EBC**. Est. 1.500. . . . . 750,-

**LUIS (1724)**



322 1725/4. Luis I. México. D. 8 reales. (Cal. 18 var) (Kr. no reseña la rectificación). Resello de Sumenep (De Mey 775), en la isla de Madura (Indonesia), aplicado hacia 1815. Muy rara. 26,69 g. **BC+**. Est. 900. . . . . 500,-





# LIMA

La actividad de la ceca de Lima, la más antigua del Virreinato del Perú, se divide en tres etapas claramente diferenciadas:

- Creada por Real Cédula del 21 de agosto de 1565, comenzó a labrar moneda en septiembre de 1568. La producción era tan escasa que, tras paralizarse en 1570 para adoptar el nuevo modelo con el escudo de los Habsburgo, se suspendió totalmente en 1572, con la decisión del virrey Toledo de desplazar la Casa de Moneda hacia las minas de donde procedía el metal, primero a La Plata (hoy Sucre) y después a Potosí, en el Alto Perú, la actual Bolivia.

Todavía en 1577 la falta de moneda circulante impulsó a reanudar la actividad en la capital, pero no mejoraron los resultados, de manera que en 1588 se cerró el taller, se suponía que definitivamente. Concluía así el primer período de acuñaciones limeñas, tras veinte años de precario funcionamiento.

- Ante el clamor general de los comerciantes y del propio Cabildo de la ciudad, por la carencia de circulante, el virrey Conde Alva de Liste decidió establecer una nueva Casa de Moneda en Lima, dando inmediatamente cuenta de su decisión al rey Felipe IV. Se nombró ensayador a Francisco de Villegas, que marcó las monedas con la letra V, inicial de su apellido, y la ceca comenzó a operar en enero de 1659. Sin embargo, su vida fue efímera, ya que Felipe IV no respaldó la decisión del virrey y ordenó cerrarla de inmediato, lo que se ejecutó el 13 de abril de 1660. Las monedas que se acuñaron a lo largo de esos quince meses tienen un diseño muy característico, que, aunque cumplía con lo dispuesto en las ordenanzas reales, difiere notablemente del que se usó para todas las macuquinas columnarias que se acuñaron en Perú durante ciento veinte años.

- Por fin fue vuelta a abrir, esta vez en forma definitiva, por Real Cédula de Carlos II fechada el 6 de enero de 1683. La acuñación se inició el 7 de enero de 1684, esta vez con tanta eficacia que en mayo del año siguiente se habían labrado más de tres millones y medio de pesos en plata, según informó el tesorero Francisco Pita. Desde entonces la ceca operó ininterrumpidamente hasta 1824, fecha que marca el final del Virreinato del Perú.

# PERÚ

FELIPE II (1556-1598)



323 s/d. Felipe II. Lima. D (Diego de la Torre 1577-1588). 8 reales. (Cal. 143). Anv.: Escudo entre *\*/V<sup>IIII</sup>* y *P/D*. Atractiva. Rara y más así. 27,24 g. **EBC-**. Est. 1.500. . . . . 750,-



324 s/d. Felipe II. Lima. D. 8 reales. (Cal. 144). Anv.: Escudo entre *\*/D* y *P/V<sup>IIII</sup>*. Anverso con ligera doble acuñación. Rara. 27,13 g. **MBC+**. Est. 700. . . . . 400,-



325 s/d. Felipe II. Lima. D. 8 reales. (Cal. 147). Anv.: Escudo entre P/8 y \*/Ḋ. Variante con el 8 del valor abierto. Buen ejemplar. Rara. 26,04 g. **MBC+**. Est. 700. . . . . 400,-



326 s/d. Felipe II. Lima. D. 8 reales. (Cal. 147). Anv.: Escudo entre P/8 y \*/Ḋ. Variante con el 8 del valor abierto. Bella. Muy rara y más así. 27,08 g. **EBC-**. Est. 900. . . . . 500,-



327 s/d. Felipe II. Lima. D. 8 reales. (Cal. 148). Anv.: Escudo entre ★/8 y P/Ḋ. Variante con el 8 del valor cerrado. Bella. Rara y más así. 27,38 g. **EBC-**. Est. 500. . . . . 300,-



328 s/d. Felipe II. Lima. D. 8 reales. (Cal. 151). Anv.: Escudo entre \*/P y Ḋ/8̇. Leves oxidaciones. Rara. 27,17 g. **MBC/EBC-**. Est. 500. . . . . 300,-



FELIPE IV (1621-1665)



329

1659. Felipe IV. Lima. V. 8 reales. (Cal. 264). Marca de ceca L\*M, columnas entre 8/Ŷ y (8)/Ŷ. Atractiva. Rara y más así. 27,48 g. **MBC+**. Est. 2.500. . . . .

1.500,-



330

1660. Felipe IV. Lima. V. 8 reales. (Cal. 266). Columnas entre L/8/V y L/8/V; en medio, PLVS/\*•/VLTRA. Muy rara. 27,45 g. **MBC+**. Est. 5.000. . . . .

2.500,-



**CARLOS II (1665-1700)**



- 331 1684. Carlos II. Lima. V. 8 reales. (Cal. 227). Doble fecha. Flan irregular. Rara. 27,05 g. **MBC+**. Est. 500. . . . . 300,-
- 332 1685. Carlos II. Lima. R. 8 reales. (Cal. 228). Triple fecha, dos parciales. Rara. 27,21 g. **MBC**. Est. 300. . . . . 200,-



- 333 1686. Carlos II. Lima. R. 8 reales. (Cal. 229). Doble fecha. Buen ejemplar. Rara. 27,24 g. **MBC+**. Est. 500. . . . . 300,-



- 334 1686. Carlos II. Lima. R. 8 reales. (Cal. 217) (Lázaro 2). Redonda. Tipo 'real'. Doble fecha. En reverso, punto sobre el 8 del valor. Perforación. Muy rara. 26,46 g. **MBC-**. Est. 3.000. . . . . 1.800,-
- Ex Colección Isabel de Trastámara, 14/12/2017, nº 175.



- 335 1687. Carlos II. Lima. R. 8 reales. (Cal. 230). Doble fecha. Rara. 27,54 g. **MBC**. Est. 400.. 250,-
- 336 1688. Carlos II. Lima. R. 8 reales. (Cal. 231). Doble fecha. Rara. 27,44 g. **MBC**. Est. 400.. 250,-



- 337 1689. Carlos II. Lima. V. 8 reales. (Cal. 232). Doble fecha. Rara. 26,77 g. **MBC**. Est. 400.. 250,-
- 338 1690. Carlos II. Lima. R. 8 reales. (Cal. 233). Doble fecha. Rara. 27,10 g. **MBC+**. Est. 400. 250,-



- 339 1691. Carlos II. Lima. R. 8 reales. (Cal. 234). Triple fecha, una parcial. Rara. 26,85 g. **MBC**. Est. 400. . . . . 250,-
- 340 1692. Carlos II. Lima. V. 8 reales. (Cal. 235). Triple fecha, una parcial. Rara y más así. 27,30 g. **MBC+**. Est. 500. . . . . 350,-



- 341 1693. Carlos II. Lima. V. 8 reales. (Cal. 236). Rara. 27,21 g. **MBC**. Est. 300. . . . . 200,-
- 342 1694. Carlos II. Lima. M (desconocido, sólo trabajó este año y el siguiente). 8 reales. (Cal. 238). Rara. 26,27 g. **MBC**. Est. 400. . . . . 250,-





343 1695. Carlos II. Lima. R. 8 reales. (Cal. 239). Triple fecha, una parcial. Rara. 26,89 g. **MBC.** Est. 350. . . . . 225,-



344 1695. Carlos II. Lima. R. 8 reales. (Cal. 225) (Lázaro 11). Redonda. Tipo 'real'. Doble fecha. Rarísima sin perforación. 26,53 g. **MBC.** Est. 5.000. . . . . 2.500,-



345 1696. Carlos II. Lima. H (Francisco Hurtado 1696-1710). 8 reales. (Cal. 240). Ensayador H en anverso, y H - H en reverso. Muy rara. 26,99 g. **MBC+.** Est. 700. . . . . 400,-



- 346 1698. Carlos II. Lima. H. 8 reales. (Cal. 243). Doble fecha, una parcial. Rara. 27,26 g. **MBC+**. Est. 500. . . . . 300,-
- 347 1699. Carlos II. Lima. (R). 8 reales. (Cal. 245). Ensayador visible sólo en parte. Doble fecha. Rara. 27,49 g. **MBC-**. Est. 200. . . . . 120,-



- 348 1700. Carlos II. Lima. H. 8 reales. (Cal. 246). Doble fecha. Rara. 26,97 g. **MBC**. Est. 400.. 250,-

**FELIPE V (1700-1746)**



- 349 1701. Felipe V. Lima. H. 8 reales. (Cal. 623). Doble fecha. Ordinal del rey muy claro. Rara así. 26,87 g. **MBC+**. Est. 1.000. . . . . 500,-  
Ex Colección Sellschopp.





- 350 1702. Felipe V. Lima. H. 8 reales. (Cal. 624). Doble fecha. Rara. 27,27 g. **MBC+**. Est. 500. 300,-  
 351 1703. Felipe V. Lima. H. 8 reales. (Cal. 625). Rara. 27,23 g. **MBC-/MBC**. Est. 400. . . . . 250,-



- 352 1704. Felipe V. Lima. H. 8 reales. (Cal. 626). Doble fecha. Rara. 25,72 g. **MBC**. Est. 400.. 250,-  
 353 1705. Felipe V. Lima. H. 8 reales. (Cal. 628). Doble fecha, una parcial. Rara. 27,03 g. **MBC**. Est. 600. . . . . 350,-



- 354 1706. Felipe V. Lima. R. 8 reales. (Cal. 629). Doble fecha, una parcial. Este ensayador, Leonardo de Rojas, sólo acuñó en esta ceca y durante este año. Atractiva. Muy rara y más así. 26,27 g. **MBC+**. Est. 1.500. . . . . 750,-



355 1710. Felipe V. Lima. H. 8 reales. (Cal. 633). Triple fecha, una parcial. Rara así. 26,38 g. **MBC/MBC+**. Est. 500. . . . . 350,-



356 1714/3. Felipe V. Lima. M (Félix Cristóbal Cano Melgarejo 1709-1728). 8 reales. (Cal. 636). Doble fecha: 1714 en anverso, y rectificada 1714/3 en reverso. Muy rara. 26,76 g. **MBC**. Est. 700. . . . . 400,-



357 1717. Felipe V. Lima. M. 8 reales. (Cal. 639). Doble fecha. Muy escasa. 27,07 g. **MBC+**. Est. 500. . . . . 300,-

358 1718. Felipe V. Lima. M. 8 reales. (Cal. 640). Muy escasa. 26,79 g. **MBC**. Est. 300. . . . . 200,-



359 1719. Felipe V. Lima. (M). 8 reales. (Cal. 641). Perforación. Rara. 26,19 g. **(MBC-)**. Est. 150. . . . . 100,-

360 1720. Felipe V. Lima. M. 8 reales. (Cal. 642). Grieta de acuñación. Muy escasa. 26,53 g. **MBC-**. Est. 300. . . . . 200,-



- 361 1722. Felipe V. Lima. M. 8 reales. (Cal. 644). Muy escasa. 26,76 g. **MBC**. Est. 300. . . . . 200,-
- 362 1723. Felipe V. Lima. M. 8 reales. (Cal. 645). Anv.: PHI(...)PPV(...). Muy escasa. 27,11 g. **MBC**. Est. 400. . . . . 250,-



- 363 1724. Felipe V. Lima. M. 8 reales. (Cal. 646). Doble fecha. Muy rara. 27,04 g. **MBC-/MBC**. Est. 500. . . . . 300,-
- 364 1726. Felipe V. Lima. M. 8 reales. (Cal. 14 de Luis I). Ordinal del rey visible. Doble fecha. Muy rara. 27,21 g. **MBC**. Est. 500. . . . . 300,-



- 365 1727. Felipe V. Lima. M. 8 reales. (Cal. 647). Muy escasa. 26,98 g. **MBC**. Est. 400. . . . . 250,-
- 366 1731. Felipe V. Lima. N (Joaquín Negrín 1728-1740). 8 reales. (Cal. 652). Perforada y marcada en la época, para convertirla en adorno. Rara. 23,54 g. (**MBC**). Est. 250. . . . . 150,-



- 367 1734. Felipe V. Lima. N. 8 reales. (Cal. 655). Rara así. 26,75 g. **MBC+**. Est. 500. . . . . 300,-
- 368 1737. Felipe V. Lima. N. 8 reales. (Cal. 658). Muy escasa. 25,82 g. **MBC-**. Est. 200. . . . . 125,-





- |     |   |       |
|-----|---|-------|
| 369 | 1738. Felipe V. Lima. N. 8 reales. (Cal. 659). Agujero tapado. Muy escasa. 25,91 g. (MBC-/MBC). Est. 150. . . . .             | 100,- |
| 370 | 1741. Felipe V. Lima. V (José de Vargas y Flor 1739-1748). 8 reales. (Cal. 665). Muy escasa. 27,03 g. MBC-. Est. 200. . . . . | 125,- |



- |     |   |       |
|-----|---|-------|
| 371 | 1742. Felipe V. Lima. V. 8 reales. (Cal. 666). Muy escasa. 27,03 g. MBC. Est. 300.. . . . | 200,- |
| 372 | 1743. Felipe V. Lima. V. 8 reales. (Cal. 667). Muy escasa. 23,65 g. MBC. Est. 300.. . . . | 175,- |



**LUIS I (1724)**

- |     |   |       |
|-----|---|-------|
| 373 | 1725. Luis I. Lima. M. 8 reales. (Cal. 13). Muy rara. 26,23 g. MBC. Est. 700. . . . . | 400,- |
|-----|---|-------|

FERNANDO VI (1746-1759)



374 1748. Fernando VI. Lima. V. 8 reales. (Cal. 298). Muy rara. 26,72 g. **MBC**. Est. 700. . . . 400,-



375 1749. Fernando VI. Lima. R. 8 reales. (Cal. 300). Muy rara. 26,65 g. **MBC-**. Est. 600. . . . 350,-



# AUREO & Calicó

Plaza del Ángel, 2 – 08002 BARCELONA  
Telf. 933 105 512 – Fax 933 102 756  
[subastas@aureocalico.com](mailto:subastas@aureocalico.com)  
[www.aureo.com](http://www.aureo.com)

Ruego sean aceptadas las siguientes ofertas  
*Please bid on my behalf on the following lots*

No escriba en este recuadro, por favor.  
*Do not write in this space, please.*

HOJA DE OFERTA Nº

Nº CLIENTE

**12 DE DICIEMBRE DE 2019**

Anticipe sus ofertas por TELÉFONO, WEB, FAX o E-MAIL  
**TAMBIÉN EN SIXBID, NUMISBIDS, EMAX y BIDINSIDE**

D/Dª ..... NIF ..... Fecha .....  
E-mail .....  
Calle ..... Firma  
C.P. .... Ciudad .....  
País ..... Tel. ....

LOTE Nº	OFERTA (sin 18%)

LOTE Nº	OFERTA (sin 18%)

LOTE Nº	OFERTA (sin 18%)

En cumplimiento de la Ley Orgánica 15/1999 de Protección de Datos Personales, le informamos que sus datos personales formarán parte de un fichero legalizado de AUREO & CALICÓ, S.L. ubicado en Plaza del Ángel, 2, 08002 Barcelona, cuya finalidad es la de ponernos en contacto con usted para informarle acerca de los productos y servicios ofrecidos por la empresa. Tiene derecho de acceso, rectificación, cancelación y oposición mediante escrito dirigido al Responsable del Fichero.  
*Following the Constitutional Law 15/1999 about the Protection of Personal Details, we inform you that your personal details will be included in a legalized file property of AUREO & CALICÓ, S.L., with offices in Plaza del Angel, 2 08002 Barcelona, with the only purpose to contact you to inform you of the products and services/availabilities offered by AUREO & CALICÓ, S.L. You have the right to access, to rectify, to cancel and to deny the use of your personal details by sending a written request to the Responsible of the File.*

Inscrita en el Reg. Merc. de Barcelona. Tomo 10.433, Libro 9.460, Sección 2ª, Folio 84, nº 123.444, Insc. 2ª. NIF B-58.623.158







**LOS PAGOS DE LAS FACTURAS PUEDEN REALIZARSE:  
INVOICES MAY BE PAID BY MEANS OF:**

**TALÓN NOMINATIVO :**

(sólo nacional / inside Spain only)

**ÁUREO & CALICÓ S.L.**

Plaza del Ángel, 2  
08002 BARCELONA  
B-58623158

**TRANSFERENCIA A :**

**WIRE TRANSFER TO:**



**BANESTO / SANTANDER**

Avda. Francesc Cambó, 15  
08003 BARCELONA

IBAN: ES06-0030-2011-24-0000842271  
BIC-SWIFT: ESPC ESMM XXX



**BBVA:**

Avda. Diagonal, 662-664  
08034 BARCELONA

IBAN: ES82-0182-3247-21-0208012654  
BIC-SWIFT: BBVA ESMM XXX



**SABADELL ATLÁNTICO:**

Via Laietana, 47  
08003 BARCELONA

IBAN: ES31-0081-0057-37-0001568162  
BIC SWIFT: BSAB ESBB XXX



**LA CAIXA:**

Ciutat, 1  
08002 BARCELONA

IBAN: ES77-2100-3000-16-2201803891

**TARJETA DE CRÉDITO\* / CREDIT CARD\*:**

\* +1,60% desde fuera de España / +1,60% from out of Spain



En cualquiera de los casos es imprescindible indicar el  
**Nº FACTURA o NOMBRE que figura en la factura**

*Whatever the option selected, please indicate either the  
invoice number or the name in which the invoice was made*

Nuestra firma **NO ACEPTA**  
como forma de pago



Our firm **DOES NOT ACCEPT**  
as a payment form