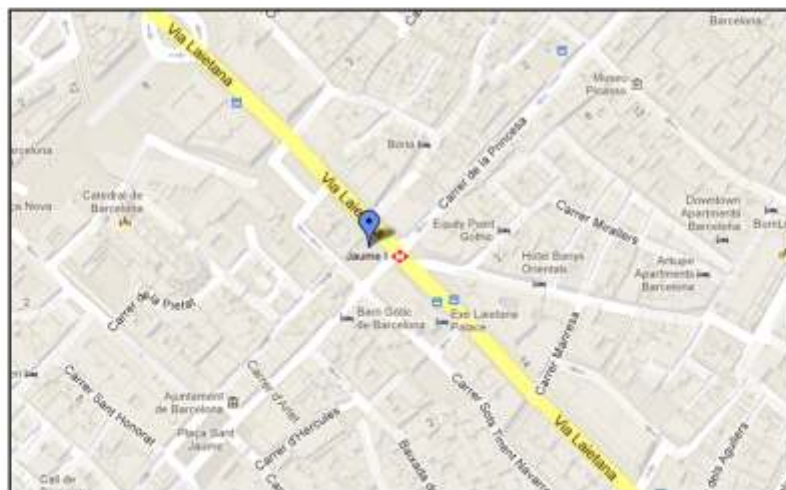




AUREO & *Calicó*

Plaza del Ángel, 2 - 08002 BARCELONA
Tel. (+34) 933 105 512 - Fax (+34) 933 102 756
e-mail: subastas@aureocalico.com
www.aureo.com



BIBLIOGRAFÍA CONSULTADA

- BADIA i TORRES, Antoni:** "Catàleg dels Croats de Barcelona, 1285-1706".
- BARRERA CORONADO, Luis:** "Catálogo General de la Moneda Falsa Española".
- (Cal) CALICÓ, Xavier:** "Numismática Española 1474 a 2001".
- (Cal.Onza) CALICÓ, Xavier:** "El Gran Libro de la Onza".
- CARLES TOLRÀ, Emilio:** "Catálogo de la Colección Numismática".
- CRIPPA, Carlo:** "Le Monete di Milano".
- (Cru.C.G.) DE CRUSAFONT i SABATER, Miquel:** "Catàleg General de la Moneda Catalana".
- CUNNIETTI-FERNANDO, Arnaldo J.:** "Aportes de Numismática e Historia Argentina y Latinoamericana".
- CUNNIETTI-FERNANDO, Arnaldo J.:** "Historia de la Real Casa de Moneda de Potosí durante la Dominación Hispánica 1573-1652".
- DASÍ, Tomás:** "Estudio de los Reales de a Ocho".
- (Dav) DAVENPORT, John S.:** "German Church and City Talers".
- DE FONTECHA Y SÁNCHEZ, Ramón:** "La Moneda de Vellón y Cobre de la Monarquía Española".
- DE MEY, Jean René:** "Les Contramarques sur les Monnaies" (edición 1989).
- DE YRIARTE, José:** "Catálogo de los Reales de a Ocho Españoles".
- DUGNIOLLE, Jean François:** "Le Jeton Historique des Dix-sept Provinces des Pays-Bas".
- GOMES, Alberto:** "Moedas Portuguesas".
- (J.S.) JARABO HERRERO, Íñigo y SANAHUJA ANGUERA, Xavier:** "Catálogo de las Monedas del Reino de Castilla y León".
- KLUGE, Bernd:** "Numismatik des Mittlelalters".
- (Kr) KRAUSE:** "Spain, Portugal and the New World".
- LÁZARO, José Luis:** "Los Redondos de Lima, Méjico y Potosí y Otras Acuñaciones Especiales".
- MACÍAS SERRANO, Francisco:** "La voz *dihuite* (1592-1707)".
- MENZELL, Sewall:** "Cobs, Pieces of Eight and Treasure Coins".
- (MIR) VARESI:** "Monete Italiane Regionali", 10 volúmenes.
- MURRAY FANTOM, Glenn Stephen:** "Guía de las Cantidades Acuñadas. Cecas de Potosí y Lima".
- (P.A.) POEY D'AVANT, Faustin:** "Monnaies Féodales de France".
- (Pannuti-Riccio) PANNUTI, Michele y RICCIO, Vincenzo:** "Le Monete di Napoli".
- PAOLETTI, Emilio:** "8 Reales Cobs of Potosi".
- PAOLETTI, Emilio:** "Monedas Potosinas Macuquinas de Medio Real".
- PAOLETTI, Emilio y WOOLSON, María Alessandra:** "Re-engraving ASSayer's Initials in Potosi Coins".
- PELLICER I BRU, Josep:** "Ensayadores".
- PELLICER I BRU, Josep:** "El Medio Duro".
- PIRAS, Enrico:** "Le Monete della Sardegna".
- RESTREPO, Jorge Emilio:** "Coins of Colombia 1619 to 2012".
- (R.Ros) ROS ARROGANTE, Ricardo:** "Catálogo General de la Moneda de Navarra".
- RODRÍGUEZ LORENTE, Juan J.:** "Catálogo de los Reales de a Dos Españoles".
- SELLSCHOPP, Ernesto A.:** "Las Acuñaciones de las Cecas de Lima, La Plata y Potosí".
- SENDRA IBÁÑEZ, Juan A.:** "La Aparición de la Marca de Valor en la Moneda Valenciana, ¿1618 o 1640?" dentro de: "Proceedings of the XIVth International Numismatic Congress" (Glasgow, 2009).
- SPAHR, Rodolfo:** "Le Monete Siciliane".
- SPINK:** "Coins of England and the United Kingdom". "Roman Coins and their Values. The Millenium Edition", 5 volúmenes.
- (T) TURRÓ, Antoni:** "El Paper Moneda Català, 1936-1939". "El Paper Moneda Català a la Franja de Ponent, 1936-1939". "El Paper Moneda del País Valencià (1936-1939)".
- TAULER FESSER, Rafael:** "www.onzasmacuquinas.com".
- TAULER FESSER, Rafael:** "Oro Macuquino. Catálogo Imperio Español 1474 a 1756".
- (V.Q.) VIDAL QUADRAS y RAMÓN, Manuel:** "Catálogo de la Colección de Monedas y Medallas".
- (Van Gelder & Hoc) VAN GELDER, H. Enno y HOC, Marcel.:** "Les Monnaies des Pays-Bas Bourguignons et Espagnols 1434-1713".
- VAN LOON, Gerard:** "Histoire Metallique des XVII Provinces des Pays-Bas".
- VANHOUDT, Hugo:** "Les Monnaies des Pays-Bas Bourguignons".
- (Vti) VICENTI, José A.:** "Catálogo General de la Moneda Española. Imperio Español (Europa)". Colección de catálogos de **ÁUREO & CALICÓ**.

CONDICIONS DE LA SUBHASTA

1. Els preus de sortida i adjudicació seran en €uros.
2. No s'accepten ordres a preus inferiors als de sortida.
3. Les vendes es faran al comptat i el seu pagament serà exclusivament en €uros. Per a pagaments amb tarjeta des de l'estranger hi haurà un recàrrec de l'1,60%
4. Els lots s'adjudicaran al millor postor. En cas d'ordres rebudes per correu, fax, Internet o e-mail, preval, en cas d'ofertes del mateix import, la rebuda en primer lloc.
5. AUREO & CALICO no es farà responsable de la interrupció de la modalitat *on-line* per causa de força major o deficiències imputables a tercers.
6. El comprador pagarà el preu d'adjudicació més un increment del 18%, IVA inclòs (DIVUIT per cent) en concepte de despeses de subhasta. També aniran a càrrec del comprador les taxes d'exportació a territoris diferents a la Unió Europea en cas de què la legislació vigent així ho demani. Les despeses de gestió administrativa dels permisos d'exportació i duanera aniran a càrrec d'AUREO & CALICÓ.
7. Les despeses d'assegurança i enviament aniran sempre a càrrec del comprador.
8. AUREO & CALICO garanteix l'autenticitat de tots els lots que figuren en aquest catàleg, excepte indicació en contra.
9. En cap cas s'admetran devolucions dels lots adquirits a la sala o que hagin sigut examinats prèviament pel comprador. En cas de lots adquirits mitjançant ordres escrites les devolucions hauran de realitzar-se en un termini màxim de 8 dies, a comptar des de la data de recepció, i sempre que hi hagi causa degudament raonada i justificada. En cap cas s'admetran devolucions de lots de conjunt.
10. AUREO & CALICO podrà, sota el seu criteri, rebutjar qualsevol ordre de compra.
11. Tot comprador que no sigui client habitual d'AUREO & CALICO haurà d'aportar referències comercials i garanties econòmiques sificients per a que siguin admeses les seves ofertes.
12. Els lots romandran com a propietat del venedor fins que el pagament no s'hagi realitzat en la seva totalitat.
13. En cas de litigi derivat de la subhasta o de la interpretació de les condicions queda establert que les parts se sotmetran als Tribunals i jutjats de la ciutat de Barcelona.
14. El text que obliga a les parts implicades a la subhasta és el publicat en català o espanyol, quedant les altres versions sotmeses als originals en català o espanyol.
15. Les monedes marcades amb un asterisc (*) es troben vinculades al règim d'importació temporal, de manera que la seva disponibilitat pels adquirents no serà immediata, quedant vinculada al compliment previ de les formalitats i requisits que regeixen amb caràcter general l'exportació i importació dels béns. No obstant, la seva exportació del territori de la Unió Europea no requereix d'autorització prèvia del Ministeri de Cultura, estant així la mateixa exempta de pagament de les taxes que graven l'exportació de béns culturals.
16. La participació a la subhasta implica l'acceptació absoluta de les presents condicions.
17. Subhasta organitzada de conformitat amb les regles de la AINP.

ABREVIATURES I SIGNES EMPRATS

FDC	Flor d'Encuny	MBC-	Menys que molt ben conservada
S/C	Sense Circular	BC+	Més que ben conservada
S/C-	Quasi sense circular	BC	Ben conservada
EBC+	Més que extraordinàriament ben conservada	BC-	Menys que ben conservada
EBC	Extraordinàriamente ben conservada	RC	Conservació normal de peça molt circulada
EBC-	Menys que extraordinàriamente ben conservada	MC	Mal conservada
MBC+	Més que molt ben conservada	s/d	Data sense determinar
MBC	Molt ben conservada		
()	Tota xifra o lletra que aparegui entre parèntesi o no s'aprecia, o s'aprecia amb dificultat. Si es tracta de la conservació és la que correspondria a la peça considerant les circumstàncies o característiques de la seva encunyació.		

CONDICIONES DE LA SUBASTA

1. Los precios de salida y adjudicación serán en €uros.
2. No se aceptan órdenes a precios inferiores a los de salida.
3. Las ventas se realizan al contado y su pago será exclusivamente en €uros. Para pagos con tarjeta desde el extranjero habrá un recargo del 1,60%.
4. Los lotes se adjudicarán al mejor postor. En el caso de órdenes recibidas por correo, fax, Internet o e-mail, prevalecerá, en el caso de ofertas por idéntico importe, la recibida en primer lugar.
5. AUREO & CALICO no se hará responsable de la interrupción de la modalidad *on-line* por causa de fuerza mayor o deficiencias imputables a terceros.
6. El comprador pagará el precio de adjudicación más un incremento del 18%, IVA incluido (DIECIOCHO por ciento) en concepto de gastos de subasta. También irán a cargo del comprador las tasas de exportación a territorios diferentes de la Unión Europea en caso de que la legislación vigente así lo exija. Los gastos de gestión administrativa de los permisos de exportación y aduanera irán a cargo de AUREO & CALICÓ.
7. Los gastos de seguro y envío irán siempre a cargo del comprador.
8. AUREO & CALICO garantiza la autenticidad de todos los lotes que figuran en este catálogo, salvo indicación en contra.
9. En ningún caso se admitirán devoluciones de los lotes adquiridos en sala o que hayan sido examinados previamente por el comprador. En el caso de lotes adquiridos mediante órdenes escritas las devoluciones deberán realizarse en un plazo máximo de 8 días, a partir de la fecha de su recepción, y siempre que exista causa debidamente razonada y justificada. En ningún caso se admitirán devoluciones de lotes de conjunto.
10. AUREO & CALICO podrá, bajo su criterio, rechazar cualquier orden de compra.
11. Todo comprador que no sea cliente habitual de AUREO & CALICO deberá aportar referencias comerciales y garantías económicas suficientes para que sus pujas sean admitidas.
12. Los lotes permanecerán como propiedad del vendedor hasta que el pago se haya realizado en su totalidad.
13. En caso de litigio derivado de la subasta o de la interpretación de las condiciones queda establecido que las partes se someterán a los Tribunales y juzgados de la ciudad de Barcelona.
14. El texto que obliga a las partes implicadas en la subasta es el publicado en catalán o español, quedando las otras versiones sometidas a los originales en catalán o español.
15. Las monedas marcadas con un asterisco (*) se encuentran vinculadas al régimen de importación temporal, por lo que su disponibilidad por los adquirentes no será inmediata, quedando vinculada al cumplimiento previo de las formalidades y requisitos que rigen con carácter general la exportación e importación de los bienes. No obstante, su exportación al exterior del territorio de la Unión Europea no requiere de autorización previa del Ministerio de Cultura, estando así misma exenta de pago de las tasas que gravan la exportación de bienes culturales.
16. La participación en la subasta implica la aceptación absoluta de las presentes condiciones.
17. Subasta organizada de acuerdo con las reglas de la AINP.

ABREVIATURAS Y SIGNOS EMPLEADOS

FDC	Flor de Cuño	MBC-	Menos que muy bien conservada
S/C	Sin Circular	BC+	Más que bien conservada
S/C-	Casi sin circular	BC	Bien conservada
EBC+	Más que extraordinariamente bien conservada	BC-	Menos que bien conservada
EBC	Extraordinariamente bien conservada	RC	Conservación normal de pieza muy circulada
EBC-	Menos que extraordinariamente bien conservada	MC	Mal conservada
MBC+	Más que muy bien conservada	s/d	Fecha sin determinar
MBC	Muy bien conservada		
()	Toda cifra o letra que aparezca entre paréntesis o no se aprecia, o se aprecia con dificultad. Si se trata de la conservación es la que correspondería a la pieza considerando las circunstancias o características de su acuñación.		

AUCTION TERMS & CONDITIONS

1. The starting and hammer prices will be in Euros.
2. Bids below starting price cannot be considered.
3. Sales will be paid cash, credit card or bank transfer in EURO currency only. For foreign payments with credit card will be a 1,60% extra fee.
4. Lots will be adjudicated to the highest bidder. Bidsheets in writing received by post, fax, Internet or e-mail for the same amount will entered in the order in which they were received.
5. AUREO & CALICO will not assume responsibility in case of failure or break-down of the on-line mode due to outside forces or third parties.
6. The hammer price will be increased with an additional auction fee of 18%, VAT included (EIGHTEEN per cent). The buyer will also be responsible for the export fee to territories other than the European Union in case the current legation requires it. The administration expenses of the export and customs tax will be paid by AUREO CALICO.
7. Any insurance and shipping charges will always be paid by the buyer.
8. The authenticity of the lots included in this catalogue is guarantee by AUREO & CALICO, unless otherwise stated.
9. Return of lots purchased in the auction room, or previously inspected by the buyer, are not allowed under any circumstances. Returns of lots purchased by mail bidsheet will be allowed within a maximum of eight days from receipt, only if a justified or rasonable cause exists. Returns of group lots are not allowed under any circumstance.
10. AUREO & CALICO can refuse any purchase order received based on its own criteria.
11. Non regular customers must provide AUREO & CALICO with financial proof of solvency prior to the sale in order for their bids to be accepted.
12. Lots will remain as seller's property until they are paid for.
13. In the event of any dispute arising from this auction, or the interpretation of these terms and conditions, it will fall under the jurisdiction of the tribunals of Barcelona.
14. These conditions are available in a several languages, being the Catalan or the Spanish version definitive in the event of any disputes.
15. The coins marked with an asterisk (*) are imported temporarily in Spain, so its availability by the purchaser will not be immediate, being linked to the previous compliance with the formalities and requirements generally governing the export and import of goods. However, its export outside the territory of the European Union does not require prior authorization from the Ministry of Culture. Likewise it is exempted from the taxes being levied on the export of cultural goods.
16. Participation in the auction implies the full compliance and acceptance of these auction terms and conditions.
17. Auction Sale conducted according to the IAPN rules.

ABBREVIATIONS AND SIGNS USED

FDC	FDC	MBC-	Almost very fine
S/C	Uncirculated or mint state	BC+	Very good
S/C-	Almost uncirculated	BC	Good
EBC+	Choice extremely fine	BC-	Almost good
EBC	Extremely fine	RC	Regular (but identifiable)
EBC-	Almost extremely fine	MC	Poor
MBC+	Choice very fine	s/d	Without date
MBC	Very fine		

- () Any digits or signs within this symbol mean that is poorly or not readable. Grading contained within this symbol means that the grade would be correct, for the piece in question, if not for the anomalies present, such as a coining defect or unusual damage.

AUKTIONSBEDINGUNGEN UND -VORAUSSETZUNGEN

1. Der Start- und Zuschlagspreis wird in € angegeben.
2. Gebote unter dem Startpreis können nicht berücksichtigt werden.
3. Einkäufe werden nur bar, per Kreditkarte oder per Banküberweisung in €- Währung bezahlt. Für Zahlungen aus dem Ausland mit Kreditkarte wird eine zusätzliche Gebühr von 1,60% erhoben.
4. Die Lose werden dem höchsten Bieter zugesprochen. Geschriebene Gebotszettel die per Post, Fax, online oder per e-mail eingereicht werden, die das gleiche Gebot beinhalten werden nach Einsendedaten der Reihe nach behandelt.
5. AUREO & CALICO wird keine Verantwortung dafür übernehmen, falls der online-Modus - verursacht durch äußere Begebenheiten oder der Einwirkung Dritter - während der Auktion abbricht.
6. Der Zuschlagspreis ist verbunden mit einer zusätzlichen Gebühr von 18% (achtzehn Prozent). Die Mehrwertsteuer und die Ausfuhrsteuer sind inbegriffen.
7. Alle Versicherungen und Versandgebühren gehen zu Lasten des Käufers.
8. Die Echtheit der Lose in diesem Katalog werden von AUREO & CALICO garantiert, sofern es nicht anders angegeben ist.
9. Die Rückgabe von gekauften Losen im Auktionssaal oder die vom Käufer vorab besichtigt wurden ist unter keinerlei Umständen erlaubt. Die Rückgabe von gekauften Losen per maibid-Zettel ist innerhalb von acht Tagen nach Erhalt der Ware möglich. Jedoch nur, wenn ein gerechtfertigter oder glaubwürdiger Grund existiert. Die Rückgabe von Großlosen ist unter keinen Umständen erlaubt.
10. AUREO & CALICO können basierend auf ihren eigenen Kriterien jedes Kaufgebot zurückweisen.
11. Unbekannte Kunden müssen vor dem Kauf AUREO & CALICO eine finanzielle Sicherheit ihrer Zahlungsfähigkeit nachweisen bevor ihre Gebote akzeptiert werden können.
12. Die Lose bleiben im Besitz des Verkäufers bis sie bezahlt sind.
13. Im Falle eines Streits verursacht durch diese Auktion oder über die Auslegung dieser Auktionsbedingungen und -voraussetzungen, ist der Gerichtsstand Barcelona dafür zuständig.
14. Diese Bedingungen sind in verschiedenen Sprachen verfügbar, wobei die katalanische oder die spanische Version im Falle eines Streites immer die endgültige Version sein wird.
15. Die Münzen, die mit einem Stern markiert sind (*) sind vorübergehend in Spanien eingeführt, darum ist die Verfügbarkeit für den Käufer nicht sofort möglich, da sie verknüpft sind mit dem vorausgehenden Einverständnis über die Formalitäten und Bedingungen, die generell den Export und Import von Waren regeln. Jedoch benötigt die Ausfuhr aus dem Gebiet der Europäischen Union keine vorausgehende Genehmigung des Kulturministeriums. Ebenso sind sie von den Steuern, die auf den Export von Kulturgütern erhoben werden ausgenommen.
16. Die Teilnahme an der Auktion beinhaltet das vollständige Einverständnis und die Einwilligung in die Auktionbedingungen und -voraussetzungen.
17. Der Auktionsverkauf wird nach den IAPN Vorschriften durchgeführt.

ABKÜRZUNGEN UND ZEICHEN

FDC	Polierte Platte	MBC-	fast sehr schön
S/C	Stempelglanz, prägefrisch	BC+	besser als schön
S/C-	fast Stempelglanz	BC	schön
EBC+	besser als vorzüglich	BC-	fast schön
EBC	vorzüglich	RC	gering erhalten (aber identifizierbar)
EBC-	fast vorzüglich	MC	schlecht erhalten
MBC+	besser als sehr schön	s/d	ohne Datierung
MBC	sehr schön		

- () Alle Hinweise oder Zeichen in Klammer bedeutet eine schlechtere Erhaltung oder Unlesbarkeit. Die Erhaltungseinstufung zusammen mit diesem Symbol bedeutet, dass die Einschätzung für das besagte Stück richtig ist, aber nicht für die vorliegenden Abweichungen, wie ein Prägefehler oder eine unübliche Beschädigung.

CONDITIONS DE LA VENTE

1. Les prix de départ et d'adjudication sont en Euros.
2. Les offres au-dessous du prix initial ne seront pas acceptées.
3. Les paiements seront au comptant (en espèces, carte de crédit ou virement) et seulement en Euros. Le paiement à carte de crédit d'un pays étranger entraîne une majoration d'1,60%.
4. L'adjudication sera faite au plus offrant. Quant aux ordres reçus par poste, fax, internet ou e-mail, dans le cas où il y aurait des offres identiques, la première arrivée prévaudra.
5. AUREO & CALICO ne se fait pas responsable de l'interruption de la modalité on-line pour cause de force majeure ou de toutes autres causes.
6. L'acheteur paiera le prix de l'adjudication augmenté du 18% (DIX-HUIT pour cent), y compris VAT. Les FRAIS D'EXPORTATION vers des pays autres que l'Union Européenne seront aussi à la charge de l'acheteur, lorsque la législation en vigueur l'exigera. Les frais de gestion administrative des licences d'exportation et douanière seront à la charge d'AUREO & CALICO.
7. Les frais d'assurance et expédition seront toujours à la charge de l'acheteur.
8. AUREO & CALICO garantit l'authenticité de tous les lots figurant dans ce catalogue, sauf indication contraire.
9. Le retour des lots acquis en salle ou préalablement examinés par l'acheteur ne sera accepté en aucun cas. Le retour des lots acquis par ordre écrit devra se réaliser dans les 8 jours suivant la date de réception, et seulement pour cause justifiée. Le retour de lots de plusieurs monnaies ne sera accepté en aucun cas.
10. AUREO & CALICO se réserve le droit de refuser une offre quelconque sous sa seule décision.
11. Tout enchérisseur qui ne soit pas client habituel d'AUREO & CALICO doit fournir des références commerciales afin que son ordre soit admis.
12. Les lots resteront propriété du vendeur jusqu'au paiement intégral.
13. Tout litige dérivant de la vente ou de l'interprétation de ces conditions sera soumis à la juridiction des Tribunaux de la ville de Barcelona.
14. Ces conditions se trouvent aussi en plusieurs langues outre le français. La version de référence est celle en espagnol ou en catalan.
15. Les lots marqués d'un astérisque (*) se trouvent sous le régime d'importation temporaire. L'acheteur n'en aura pas la disposition immédiate, parce qu'il faudra d'abord procéder aux démarches nécessaires pour importation et exportation de marchandises. Néanmoins, leur exportation en dehors de l'Union Européenne ne requiert pas d'autorisation du Ministerio de Cultura, et elle reste donc exempte des taxes qui grèvent l'exportation de biens culturels.
16. La participation à la vente aux enchères implique l'acceptation des présentes conditions.
16. Vente publique organisée en conformité avec les règles de l'AINP.

ABRÉVIATIONS ET SYMBOLES UTILISÉS

FDC	Fleur de Coin	MBC-	presque TTB (Très Très Beau)
S/C	SPL (splendide)	BC+	TB (Très Beau)
S/C-	presque SPL (Splendide)	BC	B (Beau)
EBC+	mieux que SUP (Superbe)	BC-	assez Beau
EBC	SUP (Superbe)	RC	normale après circulation intense
EBC-	presque SUP (Superbe)	MC	mauvaise conservation
MBC+	mieux que TTB (Très Très Beau)	s/d	sans millésime
MBC	TTB (Très Très Beau)		

- () Lorsqu'un chiffre ou une lettre se trouve entre parenthèse, c'est que leur lecture est difficile. Lorsque l'état de conservation se trouve entre parenthèse, c'est le degré que la pièce mériterait en considérant les circonstances ou les caractéristiques de sa frappe.

- 1.
- 2.
3. +1.6%
- 4.
5. AUREO & CALICO on line
6. 18% () (/)
- 7.
8. AUREO & CALICO
9. 8
10. AUREO & CALICO
11. AUREO & CALICO,
- 12.
- 13.
- 14.
15. (*)
- 16.

FDC FDC
S/C Uncirculated or mint state
S/C- Almost uncirculated
EBC+ Choice extremely fine
EBC Extremely fine
EBC- Almost extremely fine
MBC+ Choice very fine
MBC Very fine

MBC- Almost very fine
BC+ Very good
BC Good
BC- Almost good
RC Regular (but identifiable)
MC Poor
s/d

()



AUREO
&
Calicó

SUBASTA PÚBLICA EN SALA Y POR CORREO
FLOOR AND MAIL BID SALE

Miércoles, 24 de abril de 2019
Wednesday, April 24th, 2019

SUBASTA ON-LINE

10 horas / 10 a.m.

Jueves, 25 de abril de 2019
Thursday, April 25th, 2019

COLECCIÓN VELÁZQUEZ

16 horas / 4 p.m.

PUJE EN DIRECTO

www.aureo.com

BID ONLINE

EXAMEN DE LOS LOTES

A partir del 15 de abril
(días 19 y 22 de abril festivos)

Lunes - Jueves: 9:30 - 13:30 / 16 - 19 h.
Viernes: 9:30 - 13:30 / 16 - 18:30 h.

Las órdenes se aceptarán hasta el miércoles
24 de abril a las 19 h. Para participar
telefónicamente durante la subasta debe
comunicarlo antes del martes 23 de abril

También puede encontrarnos en:

LOTS VIEWING

Beginning April 15th
(April 19th and 22nd are holydays)

Monday-Thursday: 9.30 - 1:30 p.m. / 4 - 7 p.m.
Friday : 9.30 - 1.30 p.m. / 4 - 6:30 p.m.

Phone and mail orders accepted until Wednesday
April 24th at 7 p.m. If you wish to participate
by phone you must advise us prior to Tuesday
April 24th

You can also find us in:

SIXBID.COM
EXPERTS IN NUMISMATIC AUCTIONS

biddr

NumisBids
The Online Portal for Coin Auctions

EMAX.BID
THE PORTAL OF AUCTIONS

bid inside
COIN AUCTIONS



AUREO
&
Calicó



Redactado por TERESA SISÓ y EDUARD DOMINGO

LICENCIADOS EN HISTORIA Y NUMISMÁTICOS PROFESIONALES

y LLUÍS LALANA

NUMISMÁTICO PROFESIONAL

COLABORACIÓN

Xavier Calicó

FOTOSTUDIO



LÜBKE & WIEDEMANN

BENJAMIN SEIFERT

PIERRE LITTIG

Leonberg (Alemania)

ASESORAMIENTO FISCAL



DANIEL REY

EQUIPO TÉCNICO:

Ibai ABAD
Montserrat BERDÚN
Alberto BERNALDO
Ramón BERNALDO
Marisa CANALES
Berta MENINO
Daniel MEZQUITA
Olaya MEZQUITA
Òscar PERETÓ
David RAYA
Mercedes ROMERO
Omar SANCHO

**U.S. MEXICAN
NUMISMATIC
ASSOCIATION**



AMERICAN
NUMISMATIC
ASSOCIATION



Subasta organizada de acuerdo con las reglas de la AINP
Auction Sale conducted according to the IAPN rules
Vente publique organisée en conformité avec les règles de l'AINP

EN SALA Y POR CORREO

Jueves, 25 de abril, a las 16 horas

CECAS PENINSULARES Y AMERICANAS

• BARCELONA	1	a	27
• BURGOS	28	a	47
• CARTAGENA DE INDIAS	48	a	53
• CÓRDOBA	54	a	58
• CORUÑA	59	a	63
• CUENCA	64	a	79
• EIVISSA	80	a	83
• GRANADA	84	a	101
• LIMA	102	a	105
• MADRID	106	a	189
• MALLORCA	190	a	193
• MÉXICO	194	a	200
• PAMPLONA	201	a	237
• POTOSÍ	238	a	306
• SANTA FE DE NUEVO REINO	307	a	320
• SEGOVIA	321	a	382
• SEVILLA	383	a	429
• TOLEDO	430	a	451
• TRUJILLO	452	a	472
• VALENCIA	473	a	491
• VALLADOLID	492	a	498
• ZARAGOZA	499	a	503

ITALIA

• CERDEÑA	504	a	509
• MILÁN	510	a	516
• NÁPOLES	517	a	535
• SICILIA	536	a	575

PAÍSES BAJOS

• BRABANTE			
◦ AMBERES	576	a	634
◦ BRUSELAS	635	a	680
◦ MAESTRICHT	681	a	684
• LUXEMBURGO			685
• ARTOIS	686	a	687
• FLANDES	688	a	705
• TOURNAI	706	a	727
• LIMBURG			728
• BREDA			729
• CECA INCIERTA			730

FRANCO-CONDADO

• BESANÇON	731	a	737
• DÔLE			738

PORTUGAL

	739	a	743
--	-----	---	-----

CECAS PENINSULARES Y AMERICANAS

BARCELONA



- 1 1622. Barcelona. 1 diner. (Cal. 1238) (Cru.C.G. 4422a). 0,67 g. **BC+/MBC-**. Est. 15. 9,-
Ex Colección Lepanto, Áureo 27/04/1999, nº 479.
- 2 1627. Barcelona. 1 diner. (Cal. 1241) (Cru.C.G. 4422e). Rara. 0,92 g. **BC+**. Est. 15. 9,-
- 3 1634. Barcelona. 1 diner. (Cal. 1246) (Cru.C.G. 4422l). 0,70 g. **MBC-/BC+**. Est. 15. 9,-



- 4 1653. Barcelona. 1 ardit. (Cal. 1235) (Cru.C.G. 4421). 1,69 g. **MBC-/BC+**. Est. 9. 6,-
Ex Colección Lepanto, Áureo 27/04/1999, nº 486.
- 5 1653. Barcelona. 1 ardit. (Cal. 1235) (Cru.C.G. 4421). 1,52 g. **MBC-**. Est. 9. 6,-
- 6 1653. Barcelona. 1 ardit. Falsa de época. 1,34 g. **BC+**. Est. 9. 6,-
Ex Colección Lepanto, Áureo 27/04/1999, nº 486.



- 7 1654. Barcelona. 1 ardit. (Cal. 1236) (Cru.C.G. 4421a). Algo descentrada. 1,53 g. **MBC-**.
Est. 9. 6,-
- 8 **1564 (sic)**. Barcelona. 1 ardit. Falsa de época de fecha imposible. 1,63 g. **MBC-**. Est. 9. 6,-
Ex Colección Lepanto, Áureo 27/04/1999, nº 486.



- 9 1626. Barcelona. 1/2 croat. (Cal. 1131) (Cru.C.G. 4418). Anv.: **PHILIPP D G HISPAN•R.**
Rev.: Roel en 1er y 4º cuartel. -BAR-CIN-OCI-1626. Escasa. 1,40 g. **MBC-/MBC.**
Est. 150. 90,-
Ex Colección Lepanto, Áureo 27/04/1999, nº 487.
Ex Colección Trigo.
- 10 1633. Barcelona. 1/2 croat. (Cal. 1134) (Cru.C.G. 4419c var). Anv.: **PHILIPP D G HISPAN•R.**
Rev.: Roel en 1er y 4º cuartel. ✕**BARCINO•CIVIT•1633**. Pequeño exceso de metal.
Buen ejemplar. Rara. 1,56 g. **MBC+**. Est. 250. 150,-
Ex Áureo 26/04/1994, nº 736.
- 11 1636. Barcelona. 1 croat ¿recortado para circular como 1/2 croat?. (Cal. 977) (Cru.C.G.
4414d). Bonita pátina. Escasa. 1,80 g. **MBC**. Est. 50. 30,-
Ex Áureo 01/03/2000, nº 1475.



- 12 1632. Barcelona. 1 croat. (Cal. 967) (Cru.C.G. 4413a). Rev.: Roel en 1er y 4º cuartel. Busto de Felipe II. Rayitas. Rara. 2,76 g. **BC+**. Est. 150. 90,-
- 13 1636. Barcelona. 1 croat. (Cal. 970) (Cru.C.G. 4413f). Rev.: Roel en 2º y 3er cuartel. Busto de Felipe II. Rara. 1,64 g. **MBC-**. Est. 175. 100,-



- 14 1626. Barcelona. 1 croat. (Cal. 972) (Cru.C.G. 4414). Bella. Rara y más así. 3,04 g. **EBC-**. Est. 300. 200,-
Ex Áureo 15/12/1994, nº 524.
- 15 1631. Barcelona. 1 croat. (Cal. 974) (Cru.C.G. 4414c var. Anv.: ✕•R PHILIPP9D•G• HISPANIA•. Buen ejemplar. Rara. 2,81 g. **MBC+**. Est. 200. 110,-



- 16 1636. Barcelona. 1 croat. (Cal. 977) (Cru.C.G. 4414d). Rev.: -BAR-CINO-CIVI-1636, cada segmento rectificado sobre -CIVI(...)-BAR-CINO respectivamente. Leves golpecitos. Buen ejemplar. Rara. 3,13 g. **MBC+**. Est. 225. 125,-
Ex Áureo 29/10/1992, nº 270.
- 17 1637. Barcelona. 1 croat. (Cal. 978) (Cru.C.G. 4411a). Buen ejemplar. 3,27 g. **MBC+**. Est. 200. 110,-
Ex Áureo 29/10/1992, nº 271.



- 18 1638. Barcelona. 1 croat. (Cal. 980) (Cru.C.G. 4414h). 2,42 g. **MBC-**. Est. 70. 40,-
Ex Áureo 28/09/1993, nº 683.
- 19 1639. Barcelona. 1 croat. (Cal. 981) (Cru.C.G. 4414i). Recortada. 2,34 g. (**MBC+**). Est. 70.. Ex Áureo 19/09/1994, nº 911. 40,-



- 20 163/4 (sic). Barcelona. 1 croat. (Cal. falta) (Badia falta) (Cru.C.G. falta). Anv.: ✕•PHILIPP9D•G•HISPANIA•. Curioso error en la fecha. Última cifra sin acuñar y las decenas con el 3 rectificado sobre un 4. Acuñación algo floja. Bella pátina. Rara y más así. 3,23 g. **EBC-**. Est. 225. 150,-
Ex Áureo 16/03/1993, nº 355.
- 21 1653. Barcelona. 1 croat. (Cal. 982) (Cru.C.G. 4414l). Mínima grieta. Bella. Rara así. 3 g. **EBC**. Est. 250.. . . . 150,-
Ex Áureo 29/09/1992, nº 570.



22 16(2)5. Barcelona. 1/2 trentí. (Cal. 226) (Cru.C.G. 4409 var). Anv.: ✠FERNANDVS•ELISABET•D•G•RGS. Rev.: SVBVMBRA ALAR•TVA•16(2)5. Estrella de seis puntas sobre y entre los bustos. Buen ejemplar. Parte de brillo original. Muy rara. 3,51 g. **MBC+**. Est. 2.000. 1.200,-



23 1622. Barcelona. 1 trentí. (Cal. 211) (Cru.C.G. 4408). Anv.: ✠•FERNANDVS•ET•ELISABET•REGES•. Rev.: SVBVMBRA•AL•ARV(...)1622. Estrella de seis puntas sobre y entre los bustos. Cospel algo irregular. Buen ejemplar. Escasa y más así. 7,05 g. **(EBC-)**. Est. 2.500. 1.500,-



24 1626. Barcelona. 1 trentí. (Cal. 213) (Cru.C.G. 4408c). Anv.: ✠FERNANDVS•ET•ELISABET•REX•ET•R(EG)I. Rev.: S(V)B•VM(BR)A•AL•ARVM•TVA 1626. Estrella de seis puntas sobre y entre los bustos. Cospel algo irregular. Parte de brillo original. Rara. 7 g. **MBC+**. Est. 2.000. 1.200,-
Ex Áureo 18/12/2001, nº 617.



25 1629. Barcelona. 1 trentí. (Cal. 220) (Cru.C.G. 4408h). Anv.: ✠•FERNANDVS•ET•ELISABET•REG(...). Rev.: SVB•VMBRA•AL•A(...)VA•1629•. Estrella de seis puntas, punto y B entre los bustos. Golpecitos. Precioso color. Rara. 7 g. **MBC**. Est. 1.500. 900,-
Ex Áureo 07/03/1994, nº 988.



- 26 1656. Barcelona. A. 2 escudos. (Cal. 126) (Cru.C.G. 4411a, **mismo ejemplar**) (Tauler falta).
 Anv.: Escudo entre ß̇ y ñ̇/À. P(HIL)IEPVS•III•D•G•. Rev.: ✠HISPA(...)REX•1656.
 Extraordinario ejemplar. Bella. Rarísima y más así. 6,75 g. **EBC-**. Est. 7.000. 4.000,-



- 27 (166)0. Barcelona. A. 2 escudos. (Cal. 127) (Cru.C.G. falta) (Tauler 112, **mismo ejemplar**).
 Anv.: Escudo entre ß̇ y ñ̇/À. (PH)ILIEPVS•III•D•(...). Rev.: ✠HISPA(...)0. Sólo visible la parte inferior del último número de la fecha. Atractiva. Muy rara. 6,78 g.
MBC+. Est. 3.000. 1.800,-
 Ex Calicó 14/06/1993, nº 513.

BURGOS



- 28 1622. Burgos. 2 maravedís. (Cal. 1274). 1,64 g. **MBC-**. Est. 20. 12,-
 Ex Colección Lepanto, Áureo 27/04/1999, nº 505.
- 29 1626. Burgos. 2 maravedís. (Cal. 1278). 1,60 g. **BC+**. Est. 9. 6,-
- 30 1663. Burgos. R. 2 maravedís. (Cal. 1280). Algo descentrada. Pátina verde. Rara. 0,61 g.
MBC+. Est. 50. 30,-



- 31 1624. Burgos. 4 maravedís. (Cal. 1265). Buen ejemplar. 3,38 g. **MBC+**. Est. 25. 15,-
- 32 1658. Burgos. 4 maravedís. (Cal. pág. 370) (J.S. K-6). Resello de valor III sobre 8 maravedís (1603-1626), con resello anterior de Madrid. El resello ocupa toda la moneda. Rara. 6,48 g. **MBC-**. Est. 30. 18,-
- 33 1663. Burgos. R. 4 maravedís. (Cal. 1270). Anverso descentrado. Buen ejemplar. 1,46 g.
MBC+. Est. 30. 18,-



34 1663. Burgos. R. 4 maravedís. (Cal. 1270 var) (J.S. falta). Sin puntuación en anverso. 1,06 g. **MBC**. Est. 20. 12,-

35 1663. Burgos. R. 4 maravedís. (Cal. 1270 var) (J.S. falta) (López falta). **Un punto en lugar del castillo en el reverso**. Rarísima. **Única conocida**. 0,84 g. **MBC+/EBC-**. Est. 300.. 150,-



36 1622. Burgos. 8 maravedís. (Cal. 1252). 5,39 g. **MBC-**. Est. 20. 12,-

Ex Colección Lepanto, Áureo 27/04/1999, nº 515.

37 1623. Burgos. 8 maravedís. (Cal. 1253). 5,75 g. **MBC**. Est. 25. 15,-



38 1624. Burgos. 8 maravedís. (Cal. 1254). 5,27 g. **BC+**. Est. 9. 6,-

Ex Colección Lepanto, Áureo 27/04/1999, nº 515.

39 1625. Burgos. 8 maravedís. (Cal. 1255). 4,91 g. **BC+/MBC-**. Est. 9. 6,-

Ex Colección Lepanto, Áureo 27/04/1999, nº 515.



40 1626. Burgos. 8 maravedís. (Cal. 1256). 4,81 g. **BC+**. Est. 9. 6,-

Ex Colección Lepanto, Áureo 27/04/1999, nº 515.

41 (16)60. Burgos. 8 maravedís. (Cal. 1257, como prueba) (J.S. L-01). Rarísima. **Sólo conocemos otros cuatro ejemplares**. 7,69 g. (**MBC-/MBC**). Est. 1.000. 600,-
Ex Áureo 21/05/1998, nº 709.



42 1662. Burgos. R. 8 maravedís. (Cal. 1259). 2,66 g. **MBC-/MBC**. Est. 20. 12,-

43 1663. Burgos. R. 8 maravedís. (Cal. 1260). Algo alabeada. 2,40 g. **MBC**. Est. 20. 12,-



- 44 1662. Burgos. R. 16 maravedís. (Cal. 1248). Algo descentrada. 3,72 g. **MBC+**. Est. 20. 12,-
- 45 1663. Burgos. R. 16 maravedís. (Cal. 1249). Bella. Escasa así. 3,94 g. **EBC**. Est. 70. 40,-
 Ex Áureo 30/06/1993, nº 331.



- 46 1651. Burgos. B. 2 reales. (Cal. 834). Esta pieza, y todas las peninsulares de éste año, fue acuñada con la plata procedente de Potosí. Extraordinario ejemplar, con todos los datos perfectos. 6,42 g. **MBC/MBC+**. Est. 1.000. 600,-
 Ejemplar de la futura edición del Catálogo de Numismática Española de Áureo & Calicó.



- 47 (16)51. Burgos. B. 8 reales. (Cal. 250, indica rarísima, sin precio). Cospel cuadrado. 27,75 g **MBC-**. Est. 3.000. 1.800,-
 Ex Áureo 29/10/1992, nº 288.

CARTAGENA DE INDIAS



48 (1633 y 1634). Cartagena de Indias. E. 8 reales. (Cal. tipo 74) (Restrepo M45-15). Anv.: Escudo entre (VIII) y Ć. Rarísima. 27,52 g. **MBC**. Est. 3.000. 1.500,-



49 1655. Cartagena de Indias. S. 8 reales. (Cal. 258, indica 'rarísima', sin precio) (Restrepo M48-2). Anv.: Escudo entre VIII y C/S. Oxidaciones. 26,20 g. **BC+**. Est. 5.000. 3.000,-
Ex UBS 27/01/1994, nº 3084.



50

1631. Cartagena de Indias. E. 2 escudos. (Cal. falta) (Tauler falta) (Restrepo falta). Anv.: Escudo entre ☩ and Ç/Ξ. Rev.: HISP(...)1631. Puntos fuera y dentro de los ángulos lobulares. Muy rara. ¿Única conocida?. 6,88 g. **MBC+**. Est. 4.000.

2.500,-

Ex Áureo 16/12/2002, nº 715.



51

1632. Cartagena de Indias. E. 2 escudos. (Cal. 135) (Tauler 119c) (Restrepo falta). Anv.: Escudo entre Ç/Ξ and ☩. (...)S•III•D•Θ. Rev.: (...)R(V)M REX•1632. Flores fuera y dentro de los ángulos lobulares. Muy atractiva. Muy rara. 6,58 g. **EBC-**. Est. 5.000. . .

3.000,-

Ex Áureo 28/05/2002, nº 263.



52

(16)34. Cartagena de Indias. E. 2 escudos. **Inédita**. Anv.: Escudo entre ☩ and Ç/Ξ. PHIL(...)II(...). Rev.: HISPANIARV(...)34. Cruces fuera y dentro de los ángulos lobulares. En el volumen VII de la Colección Isabel de Trastámara publicamos un 2 escudos de esta misma ceca que tenía los mismos adornos, pero el valor en posición horizontal. Muy rara. 6,54 g. **EBC-**. Est. 5.000.

3.000,-

Ex Áureo 15/12/1999, nº 544 (como 1632, por error).



- 53 1635. Cartagena de Indias. E. 2 escudos. (Cal. 137) (Tauler 122) (Restrepo M52-27 var).
 Anv.: Escudo entre **II** y C/E. (...)LIPPVS+IIII+D+G. Rev.: (...)EX+1635. Cruces fuera
 y dentro de los ángulos lobulares. Muy rara. 6,76 g. **EBC-**. Est. 5.000. **3.000,-**
 Ex Áureo 20/10/1999, nº 1680.

CÓRDOBA



- 54 1663. Córdoba. TM. 4 maravedís. (Cal. falta) (J.S. M-88). Anv.: Busto a izquierda. Rev.:
 Castillo entre ♥/C/T y ≡, M debajo. Muy rara. 1,12 g. **MBC/MBC+**. Est. 125. **75,-**



- 55 1663. Córdoba. TM. 16 maravedís. (Cal. 1283). Leves defectos de cospel. Buen ejemplar.
 Escasa. 4,05 g. **MBC+**. Est. 40. **25,-**

- 56 1664. Córdoba. TM. 16 maravedís. (J.S. pág. 384). Falsa de época. 4 g. **MBC-**. Est. 9. **6,-**



- 57 1664. Córdoba. TC. 16 maravedís. (Cal. 1286). Pátina verde. Buen ejemplar. 4,11 g. **MBC+**.
 Est. 50. **30,-**

- 58 1664. Córdoba. TC. 16 maravedís. (J.S. pág. 384). Falsa de época. 3,52 g. **MBC**. Est. 15. **9,-**

CORUÑA



- 59 1662. Coruña. R. 8 maravedís. (Cal. 1304). Bella. Brillo original. Rara así. 1,98 g. **EBC+**. Est. 150. 90,-
- 60 1663. Coruña. R. 8 maravedís. (Cal. 1305). Buen ejemplar. 2 g. **MBC+**. Est. 40. 25,-



- 61 1664. Coruña. R. 8 maravedís. (Cal. 1306) (J.S. M-158 var). **La E de REX girada**. Buen ejemplar. 2,15 g. **MBC+**. Est. 50. 30,-
- 62 1662. Coruña. R. 16 maravedís. (Cal. 1299). Algo descentrada. Conserva parte del plateado original. Rara. 3,90 g. **EBC**. Est. 100. 60,-
Ex Áureo 21/01/1997, nº 531.



- 63 1664/3. Coruña. R. 16 maravedís. (Cal. 1302 var) (J.S. falta). Escasa. 3,82 g. **EBC-**. Est. 70. 40,-

CUENCA



- 64 1663. Cuenca. **€**. 2 maravedís. (Cal. 1348). Bella. Escasa así. 0,51 g. **EBC**. Est. 125. 75,-
- 65 1664. Cuenca. **€**. 2 maravedís. (Cal. 1349). Escasa. 0,66 g. **MBC+**. Est. 70. 40,-
Ex Áureo 05/04/1995, nº 395.



- 66 1621. Cuenca. 4 maravedís. (Cal. 1331) (Cal. edición 1998, nº 1084, **mismo ejemplar**). 2,31 g. **MBC-**. Est. 20. 12,-
Ex Colección Lepanto, Áureo 27/04/1999, nº 531.
- 67 1652. Cuenca. (Cal. pág. 370) (J.S. I-23). Resello de valor 4 sobre 4 maravedís de Segovia 1601; con resellos anteriores de valor VI y fecha 1641. 2,85 g. **MBC-**. Est. 9. 6,-



- 68 1663. Cuenca. **℄**. 4 maravedís. (Cal. 1339). Buen ejemplar. 1,20 g. **MBC+**. Est. 30. 18,-
Ex Áureo 27/04/2000, nº 1506.
- 69 1636. Cuenca. (Cal. pág. 370) (J.S. G-24). Resello de valor VI sobre 4 cornados de Pamplona. Grieta. Rara. 4,28 g. **MBC-**. Est. 25. 15,-
- 70 1622. Cuenca. 8 maravedís. (Cal. 1321). 7,16 g. **BC**. Est. 9. 6,-



- 71 1625. Cuenca. 8 maravedís. (Cal. falta) (J.S. F-38). 4,83 g. **BC+**. Est. 9. 6,-
- 72 1661. Cuenca. **℄**. 8 maravedís. (J.S. pág. 406). Falsa de época. Acuñada a martillo. Muy atractiva. Escasa así. 2,10 g. **EBC**. Est. 30. 18,-
- 73 1661. Cuenca. **℄**. 8 maravedís. (J.S. pág. 406). Rev.: ✠ESPANIARVM REX 1661. Falsa de época. Acuñada a martillo. Bella. Rara así. 2,21 g. **EBC+**. Est. 50. 30,-



- 74 1663. Cuenca. **℄**. 8 maravedís. (Cal. tipo 299, error de fecha) (J.S. M-206). Defecto de cospel. 2,45 g. (**MBC+**). Est. 20. 12,-
Ex Áureo 20/09/2001, nº 1228.
- 75 1662. Cuenca. **℄**. 16 maravedís. (Cal. 1317). Limpiada. 4,50 g. **MBC/MBC+**. Est. 15. 9,-
Ex Áureo 16/05/1995, nº 361.



- 76 1663. Cuenca. **℄**. 16 maravedís. (Cal. 1318). 3,61 g. **MBC+**. Est. 20. 12,-
- 77 1664. Cuenca. **℄**. 16 maravedís. (Cal. 1319). 4,48 g. **MBC+**. Est. 20. 12,-



- 78 (1651). Cuenca. **℄**. 4 reales. (Cal. 656). Rarísima. 13,43 g. **BC+**. Est. 400. 250,-
Ejemplar de la futura edición del Catálogo de Numismática Española de Áureo & Calicó.



79 1651. Cuenca. C . 8 reales. (Cal. 259). Rarísima. 26,99 g. **MBC+**. Est. 3.000. 1.800,-
Ex Áureo 17/10/2001, nº 1905.

EIVISSA



80 s/d. Eivissa. 1 dobler. (Cal. 1386) (Cru.C.G. 3709b). Anv.: Busto a derecha. $(\text{X})\text{PHI}\cdot\text{III}(\dots)$.
Rev.: Castillo sobre el mar. $(\dots)\text{VS}\cdot\text{MI}(\dots)$. **Numeral del rey visible**. Grieta. Escasa. 0,90 g. **BC/BC+**. Est. 15. 9,-

81 s/d. Eivissa. 1 dobler. (Cal. 1386) (Cru.C.G. 3709b). Anv.: Busto a derecha. Rev.: Castillo
sobre el mar. **Numeral del rey visible**. Probable falsa de época. Escasa. 0,86 g.
BC+. Est. 15. 9,-



82 s/d. Eivissa. 1 dobler. (Cal. 1386) (Cru.C.G. 3709b, **mismo ejemplar**). Anv.: Busto a
derecha. Rev.: Castillo sobre el mar. Escasa. 0,71 g. **MBC-**. Est. 40. 25,-

83 s/d. Eivissa. 1 dobler. (Cal. falta) (Cru.C.G. 3710). Anv.: Busto radiado a derecha. Rev.:
Castillo sobre el mar. Muy rara. 0,85 g. **BC+/MBC-**. Est. 70. 45,-

GRANADA



84 1623. Granada. 4 maravedís. (Cal. 1368). 3,09 g. **MBC-**. Est. 20. 12,-
Ex Colección Lepanto, Áureo 27/04/1999, nº 546.

85 1625. Granada. 4 maravedís. (Cal. 1370). Escasa. 4,34 g. **MBC-**. Est. 20. 12,-
Ex Colección Lepanto, Áureo 27/04/1999, nº 548.

86 1663. Granada. N. 4 maravedís. (Cal. 1374). 0,87 g. **MBC-**. Est. 20. 12,-



- 87 1621. Granada. 8 maravedís. (Cal. 1355). 4,74 g. **BC**. Est. 9. 6,-
 Ex Colección Lepanto, Áureo 27/04/1999, nº 549.
- 88 1622. Granada. 8 maravedís. (Cal. 1356). 6,44 g. **BC+**. Est. 15. 9,-
 Ex Colección Lepanto, Áureo 27/04/1999, nº 549.
- 89 1623. Granada. 8 maravedís. (Cal. 1357). 9,22 g. **MBC-**. Est. 25. 15,-
 Ex Colección Lepanto, Áureo 27/04/1999, nº 549.



- 90 1624. Granada. 8 maravedís. (Cal. 1358). Grieta. 5,36 g. **MBC-**. Est. 20. 12,-
 Ex Colección Lepanto, Áureo 27/04/1999, nº 549.
- 91 1625. Granada. 8 maravedís. (Cal. 1359). 4 g. **MBC-**. Est. 25. 15,-
 Ex Colección Lepanto, Áureo 27/04/1999, nº 549.
- 92 1661. Granada. N. 8 maravedís. (Cal. 1361). Acuña a martillo. Escasa. 2,38 g. **MBC-**.
 Est. 40. 25,-



- 93 1662. Granada. N. 8 maravedís. (Cal. 1363). 2,42 g. **MBC+**. Est. 30. 18,-
 Ex Áureo 20/09/2001, nº 1229.
- 94 1663. Granada. N. 8 maravedís. (Cal. 1364). Bella. Escasa así. 1,53 g. **EBC**. Est. 100. 60,-



- 95 1662. Granada. N. 16 maravedís. (Cal. 1351). Concreciones. Bella. Escasa así. 4,02 g.
(EBC). Est. 70. 40,-
- 96 1663. Granada. N. 16 maravedís. (Cal. 1352). 3,93 g. **MBC+**. Est. 25. 15,-



- 97 1664. Granada. N. 16 maravedís. (Cal. 1354). **El segundo 6 de la fecha rectificado sobre otro número**. Conserva parte del plateado original. 4,44 g. **EBC-**. Est. 50. 30,-
- 98 1664. Granada. N. 16 maravedís. (J.S. pág. 413). Falsa de época. 3,72 g. **MBC+**. Est. 15. 9,-



99 1651. Granada. N. 1/2 real. (Cal. 1137). Buen ejemplar. Rarísima y más así. 1,56 g. **MBC+**. Est. 700. 400,-
 Ex Colección de 1/4 y 1/2 real, Áureo 17/12/2002, nº 1380.



100 (1651). Granada. N. 8 reales. (Cal. 260). 27,01 g. Muy rara. **Sólo conocemos tres ejemplares. MBC.** Est. 1.000. 600,-
 Ex Áureo 28/09/1993, nº 712



101 1651. Granada. M. 2 escudos. (Cal 138, **mismo ejemplar**) (Tauler 123, **mismo ejemplar**).
 Anv.: Escudo entre = y G/M. (...)LIP(...). Rev.: (...)AN•REGNO(...)M•1651. Golpe en
 anverso. Muy rara. **¿Única conocida?**. 6,73 g. (**MBC+**). Est. 2.500. 1.200,-
 Ex Áureo 16/12/1996, nº 215.
 No figuraba ningún 2 escudos de esta ceca en la Colección Caballero de las Yndias.

LIMA



102 1659. Lima. V. 1 real. (Cal. 989). Muy rara. 3 g. **BC+**. Est. 900. 600,-
 Ex Ponterio 25/08/1993, nº 509.

103 1659. Lima. V. 2 reales. (Cal. 841). Rarísima y más así. 6,44 g. **MBC+**. Est. 2.500. 1.500,-
 Ex Ponterio 25/08/1993, nº 510.



104

1659. Lima. V. 8 reales. (Cal. 262) (Menzel pág. 186, **mismo ejemplar**). Anv.: Columnas entre \hat{V} y \hat{Q} ; en el centro \star /LIMA/1659. PHILIPPVS IIII (D) \bullet G ☩ . Rev.: HISPANIARVM ET INDIARVM \bullet REX. Perfectamente redonda. Extraordinaria. Posiblemente la mejor conocida. Rarísima así. 26,71 g. **EBC**. Est. 9.000.
 Ex UBS 27/01/1994, nº 3298.
 Ejemplar de la futura edición del Catálogo de Numismática Española de Áureo & Calicó.

6.000,-



105

1659. Lima. V. 8 reales. (Cal. falta) (Menzel falta). Anv.: Columnas entre \hat{Q} y \hat{V} ; en el centro \bullet \star M/1659. Rayita en reverso. Leves oxidaciones. Rarísima. ¿Única conocida?. 25,57 g. **MBC**. Est. 3.000.
 Ex Áureo 03/03/1999, nº 1466.
 Ejemplar de la futura edición del Catálogo de Numismática Española de Áureo & Calicó.

1.800,-

MADRID



- 106 1658. **MD** (Madrid). (Cal. pág. 370) (J.S. K-81). Resello de valor II sobre cospel recortado o virgen. El resello ocupa toda la moneda. 2,87 g. **MBC-**. Est. 20. 12,-
- 107 1663. M (Madrid). Y. 2 maravedís. (Cal. 1459). Bella. Escasa así. 0,58 g. **EBC-**. Est. 50. 30,-
Ex Áureo 05/04/1995, nº 395A.
- 108 1663. M (Madrid). S. 2 maravedís. (Cal. 1460). Bella. Rara y más así. 0,46 g. **EBC+**. Est. 100. 60,-



- 109 1664. M (Madrid). S. 2 maravedís. (Cal. 1462) (J.S. M-469a). Manchitas. 0,55 g. **MBC+**. Est. 20. 12,-
Ex Áureo 20/09/2001, nº 1213.
- 110 1664. M (Madrid). S. 2 maravedís. (Cal. 1462) (J.S. M-471b var). 0,47 g. **MBC+**. Est. 25. 15,-
- 111 1664. M (Madrid). Y. 2 maravedís. (Cal. 1463). Incrustaciones. 0,68 g. (**MBC**). Est. 9. 6,-
Ex Áureo 20/01/1998, nº 974.



- 112 1663. M (Madrid). **SY**. 4 maravedís. (Cal. 1448 var) (J.S. falta). Rara. 0,93 g. **MBC+**. Est. 40. 25,-
Ex Áureo 28/09/1993, nº 662.
- 113 1663. M (Madrid). Y. 4 maravedís. (Cal. 1449). 1,12 g. **MBC/MBC+**. Est. 30. 18,-
- 114 1•663. M (Madrid). Y. 4 maravedís. (Cal. 1449) (J.S. M-460). Letra D girada. Buen ejemplar. Pátina verde. Rara. 1,28 g. **MBC+**. Est. 40. 25,-
Ex Áureo 19/09/1994, nº 886.



- 115 1663. M (Madrid). S. 4 maravedís. (Cal. 1450). 1,37 g. **MBC+**. Est. 30. 18,-
Ex Colección Lepanto, Áureo 27/04/1999, nº 571.
- 116 1664/3. M (Madrid). S. 4 maravedís. (Cal. 1450 var) (J.S. M-455). 0,77 g. **MBC+**. Est. 30. 18,-
Ex Áureo 30/06/1993, nº 322.
- 117 1664. M (Madrid). S. 4 maravedís. (Cal. 1450). Descentrada. 1,04 g. (**MBC+**). Est. 25. 15,-



- 118 1621. **MD** (Madrid). 8 maravedís. (Cal. 1409). Visible el nombre y ordinal del rey. Buen ejemplar para el tipo. 7,79 g. (**EBC-**). Est. 50. 30,-
Ex Colección Lepanto, Áureo 27/04/1999, nº 562.
- 119 1622. **MD** (Madrid). 8 maravedís. (Cal. 1410). 5,66 g. **MBC**. Est. 20. 12,-
Ex Colección Lepanto, Áureo 27/04/1999, nº 562.



- 120 1623. **MD** (Madrid). 8 maravedís. (Cal. 1411). Buen ejemplar. 5,06 g. **MBC+**. Est. 30. 18,-
Ex Colección Lepanto, Áureo 27/04/1999, nº 562.
- 121 1624. **MD** (Madrid). 8 maravedís. (Cal. 1412). 5,78 g. **MBC-**. Est. 15. 9,-
Ex Colección Lepanto, Áureo 27/04/1999, nº 562.
- 122 1625. **MD** (Madrid). 8 maravedís. (Cal. 1413). 7,06 g. **MBC-**. Est. 15. 9,-
Ex Colección Lepanto, Áureo 27/04/1999, nº 562.



- 123 1626. **MD** (Madrid). 8 maravedís. (Cal. 1414). 5,77 g. **MBC**. Est. 20. 12,-
Ex Colección Lepanto, Áureo 27/04/1999, nº 562.
- 124 1661. **MD** (Madrid). A. 8 maravedís. (Cal. 1416). Acuña a martillo. Escasa. 1,85 g. **MBC**.
Est. 30. 18,-
Ex Áureo 16/12/1996, nº 209.
- 125 1661. **MD** (Madrid). Y. 8 maravedís. (Cal. 1420) (J.S. M-303). 2 g. **MBC-**. Est. 15. 9,-



- 126 1661. **MD** (Madrid). Y. 8 maravedís. (Cal. 1420) (J.S. M-303). Buen ejemplar. 2,20 g.
MBC+. Est. 30. 18,-
- 127 1661. **MD** (Madrid). Y. 8 maravedís. (Cal. 1420) (J.S. M-300). Orla lineal en reverso.
Conserva el plateado original. Rara así. 2,05 g. **EBC**. Est. 100. 60,-
- 128 1662. **MD** (Madrid). Y. 8 maravedís. (Cal. 1424). Marca de ceca invertida. Buen ejemplar.
Escasa. 2,28 g. **MBC+/EBC-**. Est. 50. 30,-



- 129 1662. **M** (Madrid). Y. 8 maravedís. (Cal. 1427). Pátina rojiza. 2,39 g. **MBC**. Est. 15. 9,-
- 130 1662. **M** (Madrid). Y. 8 maravedís. (Cal. 1427) (J.S. M-440 var). Contramarca * sobre el
busto. Marca de ceca horizontal. Rara. 2,41 g. **MBC+**. Est. 40. 25,-
Ex Áureo 16/12/1998, nº 1345.



- 131 1662. **M** (Madrid). Y. 8 maravedís. (Cal. 1428). Marca de ceca vertical. 2,28 g. **MBC**.
Est. 20. 12,-
- 132 1663. **M** (Madrid). S. 8 maravedís. (Cal. 1431). Atractiva. Escasa así. 1,93 g. **EBC-**.
Est. 40. 25,-
- 133 1664. **M** (Madrid). S. 8 maravedís. (Cal. 1435). Pátina verde. Buen ejemplar. 2,41 g. **MBC+**.
Est. 25. 15,-



- 134 1664. M (Madrid). Y. 8 maravedís. (Cal. 1437). **Curioso error en la fecha: 16634**. Rara. 2,52 g. **MBC+**. Est. 50. 30,-
 Ex Áureo 18/12/2001, nº 578.
- 135 **166 (sic)**. M (Madrid). 8 maravedís. (J.S. pág. 446). Falsa de época. Sin ensayador. 2,16 g. **MBC+**. Est. 15. 9,-
 Ex Áureo 20/10/1999, nº 1665.
- 136 **166 (sic)**. M (Madrid). 8 maravedís. (J.S. pág. 446). Falsa de época. Sin ensayador. 1,77 g. **MBC+**. Est. 15. 9,-



- 137 **166 (sic)**. M (Madrid). 8 maravedís. (J.S. pág. 446). Falsa de época. Sin ensayador. Bella. 1,56 g. **EBC**. Est. 30. 18,-
 Ex Áureo 20/10/1999, nº 1664.
- 138 1661. **MD** (Madrid). Y. 16 maravedís. (Cal. 1391) (J.S. M-274). **El segundo 1 de la fecha rectificad**o sobre una P. 4,87 g. **MBC**. Est. 20. 12,-



- 139 1661. **MD** (Madrid). Y. 16 maravedís. (Cal. 1391) (J.S. M-276). Ensayador entre puntos. 4 g. **MBC+**. Est. 25. 15,-
- 140 **661 (sic)**. M (Madrid). Y. 16 maravedís. (J.S. pág. 441). Falsa de época muy curiosa con las S invertidas y el 6 del valor tumbado. 1,80 g. **MBC-**. Est. 20. 12,-
 Ex Áureo 23/01/2002, nº 1086.



- 141 1662. M (Madrid). S. 16 maravedís. (Cal. 1396) (J.S. M-374). 3,17 g. **MBC-**. Est. 9. 6,-
- 142 1662. M (Madrid). S. 16 maravedís. (Cal. 1396) (J.S. M-374). 4,24 g. **MBC+**. Est. 20. 12,-



- 143 1662. M (Madrid). S. 16 maravedís. (Cal. 1396 var) (J.S. M-363, sin fotografía). Marca de ceca vertical. Valor: 19. Muy rara y más así. 4,59 g. **EBC**. Est. 125. 75,-
- 144 1663. M (Madrid). S. 16 maravedís. (Cal. 1399) (J.S. M-376 var). Letra D normal. Oxidaciones en reverso. 3,85 g. **EBC/MBC**. Est. 20. 12,-



- 145 1663. M (Madrid). S. 16 maravedís. (Cal. 1399) (J.S. falta). Letra D girada. Atractiva. 4,76 g. **EBC-/EBC**. Est. 30. 18,-
Ex Áureo 29/10/1991, nº 2331.
- 146 1663. M (Madrid). Y. 16 maravedís. (Cal. 1402) (J.S. M-406). Tres puntos sobre el busto. 4,28 g. **MBC-/MBC**. Est. 9. 6,-



- 147 1663. M (Madrid). Y. 16 maravedís. (Cal. 1402) (J.S. M-406). Pátina verde. Dos puntos sobre el escudo. 4,19 g. **MBC/MBC+**. Est. 15. 9,-
- 148 1663. M (Madrid). Y. 16 maravedís. (Cal. 1402) (J.S. falta). El 6 del valor tumbado. Pátina rojiza. Escasa así. 3,33 g. **EBC-**. Est. 50. 30,-
Ex Áureo 16/10/2001, nº 820.



- 149 1664. M (Madrid). S. 16 maravedís. (Cal. 1405) (J.S. M-389). 4,40 g. **MBC+**. Est. 20. 12,-
- 150 1664. M (Madrid). S. 16 maravedís. (Cal. 1405) (J.S. M-389). 3,49 g. **MBC+**. Est. 20. 12,-



- 151 1664. M (Madrid). Y. 16 maravedís. (Cal. 1406). Pátina marrón. 4,40 g. **MBC+**. Est. 20. 12,-
- 152 1643. (Madrid). B. 1/2 real (17 maravedís). (Cal. falta). Anv.: Busto entre 71 y B. Las R de HISPANIARVM y REX son P. Rarísima y más así. 1,38 g. **MBC+**. Est. 500. 300,-



- 153 1627. **MD** (Madrid). V. 1/2 real. (Cal. 1139). Marca de ceca a izquierda del monograma. Acuñación algo floja. Rara. 1,28 g. **MBC-**. Est. 125. 75,-
Ex Áureo 16/12/1998, nº 1352.
- 154 1642. **MD** (Madrid). 1/2 real. (Cal. falta). Marca de ceca bajo el monograma. Sin ensayador. Leones y castillos. Muy rara. 1,71 g. **MBC-**. Est. 400. 250,-
Ex Colección de 1/4 y 1/2 real, Áureo 17/12/2002, nº 1381.
- 155 1651. **MD** (Madrid). 1/2 real. (Cal. falta). Marca de ceca bajo el monograma. Sin ensayador. La leyenda del reverso comienza a las 11h del reloj. Rara. 1,55 g. **MBC-**. Est. 125. 75,-
Ex Áureo 16/12/1998, nº 1353.



- 156 1652/1. **MD** (Madrid). 1/2 real. (Cal. falta). Marca de ceca bajo el monograma. Sin ensayador. **Leones y castillos**. La leyenda del reverso comienza a las 7h del reloj. Rara. 1,17 g. **BC+**. Est. 70. 45,-
- 157 1628. **MD** (Madrid). V. 1 real. (Cal. 997). Anv.: Escudo entre **MD/V** y **I**. Rara. 3,34 g. **MBC-**. Est. 200. 110,-
Ex Áureo 16/12/1998, nº 1361.
- 158 1643. **MD** (Madrid). B. 1 real. (Cal. 1003). Anv.: Busto entre **Ñ/B** y **I**. Rara así. 2,20 g. **EBC-**. Est. 500. 300,-
Ex Áureo 19/12/1995, nº 543.



- 159 1(651). **MD** (Madrid). A. 1 real. (Cal. 999). Anv.: Escudo entre **Ñ/Á** y **I**. Buen ejemplar. Rara. 3,36 g. **MBC+**. Est. 200. 110,-
Ex Áureo 28/09/1993, nº 685.
- 160 (1659-62). **MD** (Madrid). G. 1 real. (Cal. falta). Anv.: Escudo entre **I** y **MD/Ġ**. Rara. 3,23 g. **MBC**. Est. 225. 125,-
Ex Áureo 16/10/2001, nº 829.



- 161 (16)28/7. **MD** (Madrid). V. 2 reales. (Cal. 843 var). Anv.: Escudo entre **MD/V** y **≡**. Pátina. Buen ejemplar. Rara. 6,62 g. **MBC+**. Est. 400. 250,-
Ex Áureo 08/05/2001, nº 2468.
- 162 1643. **MD** (Madrid). B. 2 reales. (Cal. 852). Anv.: Busto entre **MD/B** y **≡**. Buen ejemplar. Rara. 5,36 g. **MBC+**. Est. 400. 250,-
Ex Áureo 29/10/1992, nº 279.



- 163 1643 (sic). **MD** (Madrid). B. 2 reales. (Cal. 852 var). Anv.: Busto entre **MD/B** y **≡**. Curiosa doble acuñación en ambas caras, con doble ceca y ensayador, y fecha 1643. El 4 de la fecha girado. Buen ejemplar. Rara. 5,35 g. **MBC+**. Est. 400. 250,-
Ex Áureo 29/10/1992, nº 280.
- 164 1662. **MD** (Madrid). A. 2 reales. (Cal. falta). Anv.: Escudo entre **Ñ/A** y **=**. Muy rara. ¿Única conocida?. 6,55 g. **BC**. Est. 200. 90,-
Ex Áureo 28/09/1995, nº 694.



- 165 1628. **MD** (Madrid). V. 4 reales. (Cal. 665). Anv.: Escudo entre **MD/V** y **≡**. Muy rara. 10,09 g. **MBC-**. Est. 300. 150,-
- 166 1639. **MD** (Madrid). Bl. 4 reales. (Cal. 668). Anv.: Escudo entre **MD/Bl** y **≡**. Muy rara. 13,38 g. **BC+**. Est. 150. 90,-
Ex Áureo 28/09/1993, nº 702.



- 167 1639. **MD** (Madrid). P. 4 reales. **Inédita**. Anv.: Escudo entre **MD/P** y **≡**. Muy rara. 13,65 g. **MBC**. Est. 300. 150,-
- 168 1642/1. **MD** (Madrid). B. 4 reales. (Cal. 670 var). Anv.: Escudo entre **MD/B** y **(≡)**. Rara. 13,47 g. **MBC**. Est. 250. 150,-



- 169 1644. **MD** (Madrid). IB. 4 reales. (Cal. 673). Anv.: Escudo entre **MD/IB** y **≡**. Rara. 13,16 g. **MBC**. Est. 250. 150,-
- 170 1645. **MD** (Madrid). B. 4 reales. **Inédita**. Anv.: Escudo entre **MD/B** y **≡**. Muy rara. 12,49 g. **MBC-**. Est. 300. 150,-



- 171 1650/49. **MD** (Madrid). **A/IB**. 4 reales. (Cal. falta, indica otra rectificación de ensayador). Anv.: Escudo entre **MD/A** y **≡**. Muy rara. 13,73 g. **MBC-**. Est. 300. 150,-
Ex Áureo 01/07/1997, nº 243.



- 172 1651. **MD** (Madrid). A. 4 reales. (Cal. 677). Anv.: Escudo entre **MD/A** y **(≡)**. Rara. 13,20 g. **MBC**. Est. 300. 150,-
Ex Áureo 30/06/1992, nº 351.



173 1639. **MD** (Madrid). Bl. 8 reales. (Cal. 274). Anv.: Escudo entre **Q/B/I** y **¶**. Vano en reverso. Buen ejemplar. Rara y más así. 25,04 g. **MBC+**. Est. 1.500. 900,-



174 16(4)1. **MD** (Madrid). B. 8 reales. (Cal. 283). Anv.: Escudo entre **Q/B** y 8. Rara. 26,62 g. **MBC-**. Est. 500. 300,-
Ex *Áureo* 22/09/1998, nº 2293.

175 1644. **MD** (Madrid). B. 8 reales. (Cal. 286). Anv.: Escudo entre **Q/B** y 8. La leyenda del reverso comienza a las 2h del reloj. Leve grieta. Pátina azulada. Rara y más así. 23 g. **MBC+**. Est. 700. 400,-



176 1650. **MD** (Madrid). **Á/†**. 8 reales. **Falta en todas las obras especializadas**. Anv.: Escudo entre **Q/Á** y **†**. La leyenda comienza a las 11h del reloj. Buen ejemplar. Rara y más así. 26,81 g. **MBC+**. Est. 1.000. 600,-
Ex *Áureo* 27/05/1999, nº 327.



177

1651. **MD** (Madrid). $\dot{\Lambda}$. 8 reales. (Cal. 292). Anv.: Escudo entre $\mathcal{E}/\dot{\Lambda}$ y $\dot{\mathcal{E}}$. La leyenda del reverso comienza a las 11h del reloj. Rara y más así. 27,37 g. **MBC+**. Est. 1.000. . . Ex *Áureo* 16/03/1993, nº 363.

600,-



178

1637. **MD** (Madrid). V. 2 escudos. (Cal. falta) (Tauler falta). Anv.: Escudo entre **MD/V** y $\dot{\mathcal{E}}$. •PHILIPPVS•IIII•(D)•G•. Rev.: HISPANIARVM•REX•1637. Extraordinario ejemplar, muy redondo. Rarísima así. 6,70 g. **EBC+**. Est. 7.000. . . Ex *UBS* 27/01/1994, nº 2835 (descrita como 1625/1628). No figuraba ningún ejemplar de 2 escudos de esta ceca en la Colección Caballero de las Yndias.

4.000,-



179

1629/8. **MD** (Madrid). V. 4 escudos. (Cal. 86) (Tauler 32, **mismo ejemplar**). Anv.: Escudo entre **MD/V** y $\dot{\mathcal{E}}$. •PHILIPPVS(...). Rev.: •HISPANIARVM•REX•1629. Ceca y ensayador parcialmente visibles por acuñación algo desplazada. Bella. Precioso color. Muy rara. 13,37 g. **EBC-**. Est. 7.000. . . Ex *Áureo* 28/05/2002, nº 264.

5.000,-



180 1630. **MD** (Madrid). R. 4 escudos. (Cal. 90, **mismo ejemplar**) (Tauler 36, **mismo ejemplar**).
 Anv.: Escudo entre **Q/R** y **III**. PHILIPPVS•III•D•G•. Rev.: HIS(PAN)IARVN•REX•1630.
 Rarísima y más así. 13,42 g. **EBC**. Est. 8.000. **6.000,-**
 Ex Áureo 07/03/1994, nº 989.



181 1633. **MD** (Madrid). H. 4 escudos. (Cal. falta) (Tauler 34b, **mismo ejemplar**). Anv.: Escudo
 entre **Q/H** y **III**. (PH)ILI(PP)VS•III•D•(G)•. Rev.: HISPANI(A)RVM•R(EX) 1633. Rarísima.
¿Única conocida?. 13,57 g. **EBC-**. Est. 8.000. **6.000,-**
 Ex Áureo 28/10/1993, nº 258.



182 1638. **MD** (Madrid). **P/A**. 4 escudos. (Cal. falta, indica otra rectificación de ensayador)
 (Tauler 39a, **mismo ejemplar**). Anv.: Escudo entre **Q/P** y **III**. PHILIPP(VS)•III•D•G•.
 Rev.: (...)A(N)IARVM•R(E)X•1638. Atractiva. Rarísima. **¿Única conocida?**. 13,43 g.
EBC-. Est. 8.000. **6.000,-**
 Ex Áureo 01/03/2010, nº 1486.



183 1641. **MD** (Madrid). **B/R**. 4 escudos. (Cal. 94 var) (Tauler 040a, **mismo ejemplar**). Anv.: Escudo entre **☉/B** y **☉**. •+PHIL(I)PPVS(...) G. Rev.: HI(S)PANIARV(...) 1641. Atractiva. Muy rara. 13,48 g. **MBC+**. Est. 6.000. **4.000,-**
 Ex Áureo 07/03/1994, nº 990.



184 1642. **MD** (Madrid). **B**. 4 escudos. (Cal. falta) (Tauler 41a, **mismo ejemplar**). Anv.: Escudo entre **☉/B** y **☉**. •PHILIPPVS IIII (...). Rev.: •HISPANIARVM+REX•1642. Muy bella. Rarísima así. **Sólo se conocen dos ejemplares**. 13,34 g. **EBC**. Est. 9.000. **6.000,-**
 Ex Áureo 20/12/2000, nº 1527.



185 (16)44. **MD** (Madrid). **IB**. 4 escudos. (Cal. falta) (Tauler falta). Anv.: Escudo entre **☉/I/B** y **☉**. (P)HILIPPVS•IIII D G •. Rev.: HISPANIARVM R(...)44. Rarísima. **¿Única conocida?**. 13,13 g. **MBC/MBC+**. Est. 7.000. **4.000,-**



186 1660. **MD** (Madrid). **A/R**. 4 escudos. (Cal. 102) (Tauler 48, **mismo ejemplar**). Anv.: Escudo entre **Q/A** y **III**. (...) **D•G**. Rev.: (...) **REX 1660**. Muy rara. 13,62 g. **MBC**. Est. 5.000.- **3.000,-**
Ex *Áureo* 01/03/1995, nº 472.



187 1639/8. **MD** (Madrid). **P**. 8 escudos. (Cal. 10) (Cal.Onza 12) (Tauler 13, **mismo ejemplar**, de la edición digital, sin indicar la sobrefecha). Anv.: Escudo entre **Q/P** y **III**. **P(...)****VS•(I)III(...)****D•G•**. Rev.: **(H)ISPANIA(...)** 1639. 26,78 g. Acuñación floja. Fecha parcialmente visible. Muy rara. **(MBC+)**. Est. 15.000. **9.000,-**
Ex *Áureo* 16/10/2001, nº 867.



188

(1)648. **MD** (Madrid). **Á/IB**. 8 escudos. (Cal. falta) (Cal.Onza 34, **mismo ejemplar**, indica sobrefecha, pero no señala la rectificación de ensayador) (Tauler 34, **mismo ejemplar**, indica sobrefecha, pero no señala la rectificación de ensayador). Anv.: Escudo entre **Á/Á** y 8. Muy bella. Ejemplar extraordinario. Rarísima. **¿Única conocida?**. 26,87 g. **EBC**. Est. 40.000.

25.000,-

Ex Áureo 08/05/2001, nº 2478, pieza de portada.
Ejemplar de la futura edición del Catálogo de Numismática Española de Áureo & Calicó.



189

1663/1. **MD** (Madrid). **Λ**. 8 escudos. (Cal. falta) (Cal.Onza 42, **mismo ejemplar**) (Tauler 42, **mismo ejemplar**). Anv.: Escudo entre **Λ/Λ** y **Λ**. Muy atractiva. Muy rara. **¿Única conocida?**. 26,80 g. **EBC**-. Est. 25.000.

15.000,-

Ex UBS 17/09/1997, nº 1663.
Ejemplar de la futura edición del Catálogo de Numismática Española de Áureo & Calicó.

MALLORCA



- 190 s/d. Mallorca. 1 doubler. (Cal. 1464) (Cru.C.G. 4432). Anv.: Busto a izquierda. $\text{HILPPVS}(\dots)\text{ONVM}$. Rev.: Cruz latina con besantes en 3er cuartel y torres invertidas en 4º. $\text{MAIORICARVM-CA}(\dots)$. Rara. 1,62 g. **BC**. Est. 40. 25,-
Ex *Áureo* 19/12/2000, nº 1509.
- 191 s/d. Mallorca. 1 ral. (Cal. 1006 var) (Cru.C.G. 4428). Rayitas. Recortada. 2,36 g. (**MBC-**). Est. 125. 75,-



- 192 s/d. Mallorca. 4 rals. (Cal. 681 var) (Cru.C.G. 4425b). Anv.: $\text{PHIL(I)PPV(S) IIII}(\dots)\text{ADONVM}$. Rev.: $\text{MAIO}(\dots)$ -torre-escudito con besantes-CATOLICVS. Acuñaación floja. Rarísima. 9,06 g. **BC/BC+**. Est. 700. 400,-
Ex *ANE* 04/06/1996, nº 312.



- 193 1648. Mallorca. 4 rals. (Cal. 683) (Cru.C.G. 4425a, **mismo ejemplar**). Anv.: (P) $\text{HILIP}(\dots)\text{AGONVM}$. Rev.: $\text{M}(\dots)\text{M}$ -torre-escudito con besantes-CAT(OL)ICVS 1648. Valor 4 en 3er cuartel. Fecha perfecta con el 4 inclinado. Acuñaación floja y con impurezas. Extraordinariamente rara. 9,24 g. **BC/BC+**. Est. 1.500. 900,-
No figuraba en la Colección Ramon Llull.

MÉXICO



- 194 1658. México. P. 4 reales. (Cal. 714). Rayitas. Fecha completa. Rara. 13,41 g. **BC+**. Est. 150. 90,-
- 195 1652/¿42?. México. (P). 8 reales. (Cal. 352 var). 27,20 g. **BC+**. Est. 150. 90,-



196 1652/1. México. P. 8 reales. (Cal. 352). 26,96 g. **MBC**. Est. 250. 150,-
 Ex Áureo 17/09/1996, nº 535.



197 1652. México. P. 8 reales. (Cal. 356). Oxidaciones. Muy redonda. Rara. 25,47 g. **BC**.
 Est. 200. 110,-
 Ex Áureo 19/06/2001, nº 465.



198 1654. México. P. 8 reales. (Cal. 360). Leves oxidaciones. 22,89 g. **MBC-**. Est. 225. 125,-
 Ex Spink (Nueva York) 05/12/1995, nº 97.



199 1658. México. P. 8 reales. (Cal. 366). Buen ejemplar. Rara así. 27,23 g. **MBC+**. Est. 400. 250,-



200 1659. México. P. 8 reales. (Cal. 368). 25,54 g. **MBC-**. Est. 200. 110,-
 Ex Ponterio 18/01/2003, nº 1860.

PAMPLONA



201 s/d. Pamplona. 1/2 cornado. (Cal. 1503, **mismo ejemplar**) (R.Ros 4.5.31 var 1). Anv.:
 Monograma entre puntos. Rev.: P-(A). Rara. 0,83 g. **MBC**. Est. 50. 30,-

202 s/d. Pamplona. 1/2 cornado. (Cal. 1504) (R.Ros 4.5.31.2 var). Anv.: Monograma sin puntos.
 Rev.: Sin P-A. Buen ejemplar. Rara. 0,79 g. **MBC+**. Est. 70. 40,-

203 s/d. Pamplona. 1/2 cornado. (Cal. 1504, **mismo ejemplar**) (R.Ros 4.5.31.2 var). Anv.: Punto
 a derecha del monograma. Rev.: Sin P-A. Rara. 0,98 g. **MBC**. Est. 50. 30,-



204 s/d. Pamplona. 1 cornado. (Cal. 1495) (R.Ros 4.5.41 var 3 sim). Anv.: Monograma entre
 puntos. Rev.: P-A. Buen ejemplar. Muy redonda. Rara y más así. 2,19 g. **MBC+**.
 Est. 125. 75,-

205 s/d. Pamplona. 1 cornado. (Cal. 1495 var) (R.Ros 4.5.41 var 3). Anv.: Monograma entre
 puntos. Rev.: P-A. Cospel cuadrado. Rara. 0,84 g. **MBC**. Est. 70. 40,-



206 s/d. Pamplona. 1 cornado. (Cal. 1496) (R.Ros falta). Anv.: Monograma sin puntos. Rev.: Sin
 P-A y sin puntos. Rara. 0,63 g. **MBC-**. Est. 40. 25,-

207 s/d. Pamplona. 1 cornado. (Cal. 1496) (R.Ros falta). Anv.: Monograma entre puntos. Rev.:
 Sin P-A y entre puntos. Buen ejemplar. Rara y más así. 0,95 g. **MBC+**. Est. 125. 75,-



208 1650. Pamplona. 1 cornado. (Cal. 1498) (R.Ros 4.5.43). Anv.: Monograma entre 5 - 0. Rev.:
 P-A. Cospel cuadrado. Rara. 2,01 g. **MBC+**. Est. 150. 90,-

209 1650. Pamplona. 1 cornado. (Cal. 1498) (R.Ros 4.5.43). Anv.: Monograma entre 5 - 0. Rev.:
 P-A. Cospel cuadrado. Rara. 1,94 g. **MBC+**. Est. 150. 90,-



- 210 1650. Pamplona. 1 cornado. (Cal. falta) (R.Ros falta). Anv.: Monograma entre 5 - (0). Rev.: Escudo entre 5 - 0. Cospel cuadrado. Rarísima. 1,70 g. **MBC-**. Est. 150. 90,-
- 211 1653. Pamplona. 1 cornado. (Cal. 1499) (R.Ros 4.5.44). Anv.: Monograma entre (5) - 3. Rev.: P-A. Cospel cuadrado. Buen ejemplar. Muy rara. 2,17 g. **MBC+**. Est. 125. 75,-



- 212 1654. Pamplona. 1 cornado. (Cal. 1500) (R.Ros 4.5.45). Anv.: Monograma entre (5) - 4. Rev.: P-A. Cospel cuadrado. Muy rara. 1,81 g. **MBC**. Est. 125. 75,-
- 213 1654. Pamplona. 1 cornado. (Cal. 1500) (R.Ros 4.5.45). Anv.: Monograma entre 5 - 4. Rev.: P-A. Cospel cuadrado. Buen ejemplar. Muy rara. 1,66 g. **MBC+**. Est. 150. 90,-



- 214 1665. Pamplona. 1 cornado. (Cal. falta) (R.Ros 4.5.48). Anv.: Monograma entre 6 - 5. Rev.: P-A. Cospel cuadrado. Muy rara. 1,65 g. **MBC-**. Est. 100. 60,-
- 215 1666. Pamplona. 1 cornado. (Cal. 1502) (R.Ros falta). Anv.: Monograma entre 6 - 6. Rev.: P-A. Cospel cuadrado. Muy rara. 1,40 g. **MBC-**. Est. 125. 75,-



- 216 s/d. Pamplona. 4 cornados. (Cal. 1467) (R.Ros 4.5.24 var 4). Rara. 4,91 g. **MBC-**. Est. 100. 60,-
- 217 1622. Pamplona. 4 cornados. (Cal. 1468) (R.Ros 4.5.14). 4,90 g. **MBC+**. Est. 50. 30,-



- 218 1624. Pamplona. 4 cornados. (Cal. 1469) (R.Ros 4.5.16). Con P-A en reverso. 4,73 g. **MBC+/MBC**. Est. 40. 25,-
- 219 1624. Pamplona. 4 cornados. (Cal. 1469) (R.Ros 4.5.16.5). Sin P-A en reverso. Rara. 3,04 g. **MBC**. Est. 70. 40,-



- 220 1624. Pamplona. 4 cornados. (Cal. falta) (R.Ros 4.5.17). Con P-A en anverso y reverso. Muy rara. 3,55 g. **MBC-**. Est. 100. 60,-
- 221 (16)25. Pamplona. 4 cornados. (Cal. 1470) (R.Ros 4.5.18 var). Dos puntos después de la fecha. Rara. 3,32 g. **MBC-**. Est. 50. 30,-



- 222 1627. Pamplona. 4 cornados. (Cal. 1472) (R.Ros 4.5.19). Buen ejemplar. 4,28 g. **MBC+**. Est. 70. 40,-
- 223 1641. Pamplona. 4 cornados. (Cal. 1473) (R.Ros 4.5.20). Con P-A en reverso. Módulo pequeño. Buen ejemplar. Rara. 2,64 g. **MBC+**. Est. 70. 45,-



- 224 1641. Pamplona. 4 cornados. (Cal. 1473) (R.Ros 4.5.20). Con P-A en reverso. Módulo pequeño. Muy atractiva. Muy rara así. 1,52 g. **EBC-**. Est. 125. 75,-
- 225 1641. Pamplona. 4 cornados. (Cal. 1475) (R.Ros 4.5.21). Sin P-A en reverso. Módulo grande. Rara. 4,06 g. **MBC**. Est. 70. 40,-



- 226 1644. Pamplona. 4 cornados. (Cal. 1482) (R.Ros 4.5.33, como maravedí). Rara. 3,76 g. **BC**. Est. 50. 30,-
- 227 1645/4. Pamplona. 4 cornados. (Cal. 1483) (R.Ros 4.5.34 var, como maravedí). Rara. 4,67 g. **MBC/MBC-**. Est. 90. 60,-



- 228 1646. Pamplona. 4 cornados. (Cal. 1484) (R.Ros 4.5.35, como maravedí). Rara. 3,22 g. **BC**. Est. 70. 40,-
- 229 1649. Pamplona. 4 cornados. (Cal. 1485) (R.Ros falta). Rara. 5,61 g. **BC**. Est. 70. 40,-



- 230 1650. Pamplona. 4 cornados. (Cal. 1486) (R.Ros 4.5.37, como maravedí). Rara. 3,62 g. **MBC**. Est. 70. 40,-
- 231 1653. Pamplona. 4 cornados. (Cal. 1487) (R.Ros 4.5.38, como maravedí). Rara. 3 g. **MBC**. Est. 100. 60,-



- 232 1654. Pamplona. 4 cornados. (Cal. 1488) (R.Ros falta). Muy rara. 3,62 g. **MBC-**. Est. 100. 60,-
- 233 1655. Pamplona. 4 cornados. (Cal. 1489) (R.Ros 4.5.39, como maravedí). Rara. 3,59 g. **BC+**. Est. 70. 40,-



- 234 165 (sic). Pamplona. 4 cornados. (Cal. falta) (R.Ros 4.5.36, como maravedí). Manchitas. Rara. 2,33 g. **(BC+)**. Est. 50. 30,-
- 235 1665. Pamplona. 4 cornados. (Cal. tipo 338, falta fecha) (R.Ros 4.5.20, como maravedí). Con P-A en reverso. Rara. 2,30 g. **BC+**. Est. 100. 60,-



- 236 1665. Pamplona. 4 cornados. **Inédita**. Sin P-A en reverso. Muy rara. 3,28 g. **BC+/MBC-**. Est. 125. 75,-
- 237 1651. Pamplona. 2 reales. Fantasía del s. XIX. 6,71 g. **MBC+**. Est. 150. 90,-

POTOSÍ



- 238 s/d. Potosí. 1/2 real. (Cal. falta) (Paoletti 64 sim). A-H en las esquinas de la cruz. Rara. 1,67 g. **MBC-**. Est. 125. 75,-
 Ex Áureo 07/03/2001, nº 1496A.
 Ex Colección Kurt Dym.
 Ejemplar de la futura edición del Catálogo de Numismática Española de Áureo & Calicó.
- 239 1627. Potosí. 1/2 real. (Cal. 1160). Rayitas. Rara. 1,54 g. **MBC-**. Est. 90. 60,-



- 240 1629. Potosí. 1/2 real. (Cal. 1162). Escasa. 1,95 g. **MBC-**. Est. 90. 60,-
- 241 1654/3. Potosí. E. 1/2 real. (Cal. 1179 var). P-∇-E sobre el monograma. Doble fecha, la de la leyenda 1653. Rara. 1,71 g. **MBC-**. Est. 250. 150,-



- 242 1654. Potosí. E. 1/2 real. (Cal. 1179, **mismo ejemplar**). P-∇-E sobre el monograma. Doble fecha. 0,94 g. **MBC-**. Est. 200. 125,-
- 243 1662. Potosí. (E). 1/2 real. (Cal. 1173). Monograma, P a izquierda. 1,73 g. **MBC-**. Est. 90. 60,-



- 244 1654. Potosí. E. 1 real. (Cal. falta). PH sobre las columnas. Escasa. 3,94 g. **MBC-**. Est. 50. 30,-
Ex Colección Lepanto, Áureo 27/04/1999, nº 627.
Ex Colección Trigo.
- 245 1655. Potosí. E. 1 real. (Cal. falta). PH sobre las columnas. Oxidaciones. 2,65 g. **BC/BC+**. Est. 25. 15,-
- 246 1657. Potosí. E. 1 real. (Cal. 1057). Triple fecha, una parcial; la de la leyenda completa. Bonita pátina. 3,52 g. **MBC**. Est. 125. 75,-



- 247 1658. Potosí. E. 1 real. (Cal. 1058). Triple fecha, una parcial. Manchitas. 2,25 g. **MBC-**. Est. 60. 40,-
- 248 1661. Potosí. E. 1 real. (Cal. 1061). Oxidaciones. 2,50 g. **BC**. Est. 25. 15,-
- 249 1662. Potosí. E. 1 real. (Cal. 1062). Doble fecha, una parcial. Manchitas. 3,12 g. **MBC-**. Est. 50. 30,-



- 250 1664. Potosí. E. 1 real. (Cal. 1064). Triple fecha, dos parciales. Manchitas. 2,66 g. **BC**. Est. 30. 18,-
Ex Áureo 03/03/1999, nº 1463.
- 251 1664. Potosí. E. 1 real. (Cal. 1064). Punto entre 6*4. Buen ejemplar. Escasa así. 4 g. **MBC+**. Est. 150. 90,-
- 252 (1636-44). Potosí. R. 2 reales. (Cal. tipo 190). Escasa. 6,80 g. **MBC-**. Est. 100. 60,-
Ex Áureo 27/01/1994, nº 619.
Ex Colección Balsach.



- 253 1652. Potosí. E. 2 reales. (Cal. 894, **mismo ejemplar**). Oxidaciones marinas. Buen ejemplar, muy redonda. Muy rara. 5,54 g. (**MBC**). Est. 500. 300,-
Ex Áureo 05/03/1997, nº 317.
Ejemplar de la futura edición del Catálogo de Numismática Española de Áureo & Calicó.



- 254 1652. Potosí. E. 2 reales. (Cal. 896, **mismo ejemplar**). P-H-Ī entre las columnas. Pátina oscura. Muy rara. 6,59 g. **BC+**. Est. 300. 150,-
 Ex Áureo 15/04/1997, nº 277.
- 255 1652. Potosí. (E). 2 reales. (Cal. falta). Acuñación muy floja. Muy rara. 7,81 g. **BC**. Est. 150. 90,-
 Ex Áureo 15/04/1997, nº 276.



- 256 1653/2. Potosí. E. 2 reales. (Cal. 898 var). 1 PH 6 sobre las columnas. Doble fecha, la del anverso 53 y la del reverso 53/2. Los cuños corresponden al diseño definitivo de 1652, después de cuatro diseños diferentes de transición en ese mismo año. Parte del cospel liso debido a ser sujetado por la tenaza durante la acuñación. Buen ejemplar. Rara y más así. 6,63 g. (**MBC+**). Est. 400. 250,-
- 257 1655. Potosí. E. 2 reales. (Cal. 901). *H* sobre las columnas. Doble fecha, una parcial. Manchitas en anverso. Rara. 6,86 g. **MBC-/MBC**. Est. 300. 200,-
 Ex Colección Lepanto, Áureo 27/04/1999, nº 632.
 Ex Colección Trigo.



- 258 1656. Potosí. E. 2 reales. (Cal. 904). Triple fecha, la de la leyenda completa. Perforación. Muy redonda. Rara así. 8,73 g. **MBC**. Est. 350. 200,-
 Ex Áureo 08/05/2001, nº 2470.
- 259 1657. Potosí. E. 2 reales. (Cal. 905). Doble fecha. Oxidaciones. 8,91 g. **BC+**. Est. 90. 60,-
 Ex Áureo 15/04/1997, nº 280.



- 260 1657. Potosí. E. 2 reales. (Cal. falta). Redonda. Tipo de presentación real. Doble fecha. Perforación, habitual en el tipo. Leves rastros de haber sido sobredorada. Muy rara. 6,47 g. (**MBC-**). Est. 1.000. 600,-
 Ex Áureo 11/05/1993, nº 465.
 Ex Colección Kurt Dym.



- 261 1662. Potosí. E. 2 reales. (Cal. 910). Triple fecha, la de la leyenda completa. Visible parte del nombre y el ordinal del rey. Leves rayitas. 8,48 g. **MBC-**. Est. 200. 110,-
- 262 1652. Potosí. E. 4 reales. (Cal. 733). Doble fecha, la de la leyenda completa. Único año de este tipo. Ligeras oxidaciones. Muy rara. 11,41 g. **MBC-**. Est. 500. 300,-
Ex Áureo 05/03/1997, nº 320.



- 263 1653. Potosí. E. 4 reales. (Cal. 738, **mismo ejemplar**). Redonda. Tipo de presentación real. Triple fecha, una parcial. Perforación y restos de sobredorado. Rarísima. 13,96 g. **MBC-**. Est. 2.000. 1.200,-
Ex Áureo 11/05/1993, nº 467.
Ex Colección Kurt Dym.



- 264 1653. Potosí. E. 4 reales. (Cal. 745). Doble fecha, una parcial. **El 4 del valor rectificado sobre un 4 girado**. Rara. 13,33 g. **BC+/MBC-**. Est. 300. 150,-
- 265 1654. Potosí. E. 4 reales. (Cal. 742). •PH• sobre las columnas. Doble fecha. Escasa. 14,11 g. **MBC-**. Est. 225. 125,-
Ex Áureo 02/07/2002, nº 266.



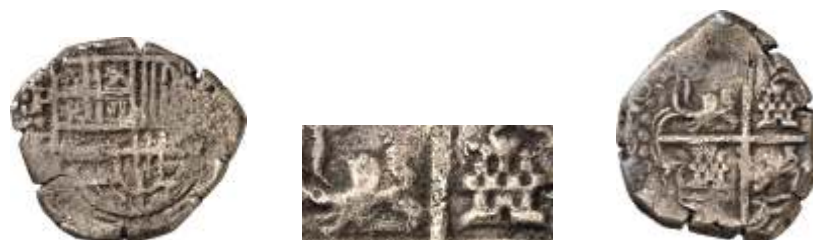
266 1655. Potosí. E. 4 reales. (Cal. 743). PH sobre las columnas. Triple fecha, una parcial. Pátina oscura. Escasa. 10,35 g. **BC**. Est. 125. 75,-
Ex Áureo 17/12/1997, nº 1520.

267 1657. Potosí. E. 4 reales. (Cal. 749). Triple fecha, la de la leyenda completa. Rayitas. Escasa. 14,17 g. **MBC**. Est. 225. 125,-



268 1660. Potosí. E. 4 reales. (Cal. 752). Doble fecha, una parcial. Pátina oscura. Escasa. 13,80 g. **BC+**. Est. 150. 90,-
Ex Áureo 22/10/1997, nº 2411.

269 1662. Potosí. E. 4 reales. (Cal. 754, **mismo ejemplar**). Doble fecha. Escasa. 11,75 g. **MBC-**. Est. 200. 110,-
Ex Colección Lepanto, Áureo 27/04/1999, nº 637.
Ex Colección Trigo.



270 (1653-1666). Potosí. E. 4 reales. (Cal. tipo 155). **Leones y castillos**. 13,83 g. **BC+**. Est. 100. 60,-
Ex Áureo 07/03/2001, nº 1499.
Ex Colección Kurt Dym.



271 (16)29. Potosí. (T). 8 reales. (Cal. 470). Rara. 26,68 g. **MBC-**. Est. 300. 175,-
Ex 'Coins of Perú', UBS 15/09/1988, nº 655.
Ex UBS 17/09/1997, nº 1848.

272 1630. Potosí. T. 8 reales. (Cal. 472). Rara. 27,18 g. **BC+**. Est. 250. 150,-
Ex 'Coins of Perú', UBS 15/09/1988, nº 657.
Ex UBS 17/09/1997, nº 1850.



273 1631. Potosí. (T). 8 reales. (Cal. 473). Fecha perfecta. 21,70 g. **MBC-**. Est. 300. 200,-



274 1633. Potosí. T. 8 reales. (Cal. 475). Fecha perfecta. Rara. 26,84 g. **MBC-**. Est. 500. 300,-
 Ex 'Coins of Perú', UBS 15/09/1988, nº 659.
 Ex UBS 17/09/1997, nº 1851.



275 1638. Potosí. (R). 8 reales. (Cal. 481). Fecha perfecta. 31,61 g. **BC+**. Est. 225. 125,-
 Ex Áureo 02/07/2002, nº 272.

276 (16)45. Potosí. T. 8 reales. (Cal. 495). Rara. 25,57 g. **MBC-/BC+**. Est. 350. 200,-
 Ex 'Coins of Perú', UBS 15/09/1988, nº 665.
 Ex UBS 17/09/1997, nº 1864.

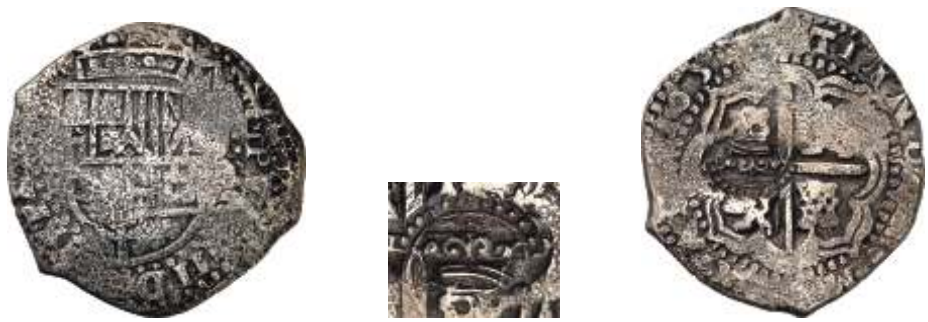


277 (1622 a 1652). Potosí. P. 8 reales. (Cal. tipo 113). **Leones y castillos**. 26,62 g. **MBC-**.
 Est. 200. 110,-
 Ex Áureo 07/03/2001, nº 1501.
 Ex Colección Kurt Dym.



278 164(...). Potosí. Ⓞ. 8 reales. Doble contramarca O y T bajo corona en anverso. Oxidaciones marinas. 20,08 g. **BC+**. Est. 150. 90,-
 Procedente del tesoro de 'La Capitana'.
 Ex Áureo 16/10/2001, nº 1001.

279 1650. Potosí. Ⓞ. 8 reales. Contramarca P bajo corona en reverso. Rayitas. Buen ejemplar para el tipo. Muy rara. 26,46 g. **MBC-**. Est. 900. 600,-



280 1650. Potosí. Ⓞ. 8 reales. Contramarca corona en reverso. Rara. 25,17 g. **BC**. Est. 300. 175,-
 Procedente del tesoro de 'La Capitana'.
 Ex Áureo 16/10/2001, nº 950.



281 16(...). Potosí. Ⓞ. 8 reales. Contramarca corona en reverso. Rara. 22,73 g. **MBC-**. Est. 400. 250,-
 Procedente del tesoro de 'La Capitana'.
 Ex Áureo 16/10/2001, nº 947.



282 1(...). Potosí. Ⓞ. 8 reales. Resello L bajo corona en reverso. 27,48 g. **MBC**. Est. 250. 150,-



283 Potosí. Ⓞ. 8 reales. Fecha no visible. Contramarca armas de Castilla y León en reverso. 26,85 g. **BC/BC+**. Est. 150. 90,-
 Procedente del tesoro de 'La Capitana'.
 Ex Áureo 16/10/2001, nº 992.



284 (1)65(...). Potosí. E. 8 reales. Contramarca F bajo corona en anverso y P bajo corona en reverso. Rara. 26,93 g. **BC+**. Est. 250. 150,-
 Procedente del tesoro de 'La Capitana'.
 Ex Áureo 16/10/2001, nº 1003.



285 1652. Potosí. E. 8 reales. (Cal. 404) (Lázaro 128 var). Redonda. Tipo de presentación real. Triple fecha, una parcial. Oxidaciones. Raíísima. 26,76 g. (**MBC**). Est. 4.000. 2.500,-
 Ex Áureo 14/01/1992, nº 249.
 Ex Colección Balsach.



286 1652. Potosí. E. 8 reales. (Cal. 434). I-P-H-6 sobre las columnas. Doble fecha. Leves oxidaciones. 27,65 g. **MBC-**. Est. 250. 150,-



287 1652. Potosí. E. 8 reales. (Cal. 434). 1 P H 6 sobre las columnas. Triple fecha, la de la leyenda completa. Muy redonda. Rara así. 25,82 g. **MBC-**. Est. 400. 250,-
Ex Áureo 05/03/1997, nº 325.



288 1654. Potosí. E. 8 reales. (Cal. 438). •PH• sobre las columnas. Triple fecha, una parcial. 27,68 g. **MBC-**. Est. 225. 150,-
Ex Áureo 11/05/1993, nº 476.
Ex Colección Kurt Dym.



289 1655. Potosí. E. 8 reales. (Cal. 439). PH sobre las columnas. Tres fechas, la de la leyenda completa. Muy redonda. Escasa. 27,06 g. **MBC**. Est. 350. 200,-
Ex Áureo 11/05/1993, nº 478.
Ex Colección Kurt Dym.



290 1655. Potosí. E. 8 reales. Falta en todas las obras de referencia. Sin PH sobre las columnas, en su lugar una granada esquemática. Triple fecha. La fecha del reverso de tres dígitos (Paoletti 273 con PH). Muy redonda. Rara. 26,60 g. **MBC**. Est. 1.000. . . . 600,-



291 1656. Potosí. E. 8 reales. (Cal. 440). PH sobre las columnas. Doble fecha. Oxidaciones. 28 g. **BC+**. Est. 150. 90,-
Ex Áureo 17/12/1997, nº 1538.

292 1656. Potosí. E. 8 reales. (Cal. 444). Doble fecha. Oxidaciones. 26,48 g. **MBC-**. Est. 150. 90,-
Ex Áureo 04/03/1998, nº 1734.



293 1657. Potosí. E. 8 reales. (Cal. 445). Doble fecha. Oxidaciones. 26,14 g. **BC+**. Est. 150. 90,-
Ex Áureo 15/04/1997, nº 306.

294 1657. Potosí. E. 8 reales. (Cal. 445). Triple fecha. Muy redonda. Gran parte de las leyendas visibles, incluyendo el nombre y el ordinal del rey. Rara así. 27,05 g. **MBC**. Est. 500. 300,-



295 1658. Potosí. E. 8 reales. (Cal. 446). Triple fecha, una parcial. Buen ejemplar. 26,21 g. **MBC**. Est. 250. 150,-



296

1659. Potosí. E. 8 reales. (Cal. 422) (Lázaro 160 var). Anv.: PHILIPVS•III•D•G•
 HISPANIARV•RE. Rev.: POTOSI•ANO•1659•EL•PERV. Redonda. Tipo de
 presentación real. Triple fecha y triple ensayador. Perforación, habitual en el tipo, pero
 muy bella. Muy rara y más así. 26,38 g. **EBC**. Est. 5.000.
 Ex Ponterio 18/01/2003, nº 1455.

3.000,-



297

1659. Potosí. E. 8 reales. (Cal. 447). Triple fecha. Buen ejemplar. 26,35 g. **MBC/MBC+**.
 Est. 350.

200,-



298

1660. Potosí. E. 8 reales. (Cal. 448). Doble fecha, una parcial. Oxidaciones. 26,30 g. **BC+**.
 Est. 150.
 Ex Áureo 20/01/1998, nº 1053.

90,-

299

1661. Potosí. E. 8 reales. (Cal. 450). Triple fecha, una parcial, la de la leyenda completa.
 Oxidaciones. 27,43 g. **MBC-**. Est. 200.
 Ex Áureo 17/12/1997, nº 1541.

110,-



300 1662. Potosí. E. 8 reales. (Cal. 426) (Lázaro 168 var). Anv.: PHILIPVS•III•D•G• HISPANIARVM•REX. Rev.: POTOSI•ANO•1662•EL•PERV. Redonda. Tipo de presentación real. Triple fecha. Perforación. Muy rara. 25,97 g. **MBC-**. Est. 3.000. . . . 1.800,-



301 1663. Potosí. E. 8 reales. (Cal. 452). Triple fecha. Oxidaciones. 26,81 g. **BC+**. Est. 150. . . . 90,-
Ex Áureo 15/04/1997, nº 311.

302 1664. Potosí. E. 8 reales. (Cal. 453). Triple fecha. Oxidaciones. 26,14 g. **MBC-**. Est. 200. . . . 110,-
Ex Áureo 17/12/1997, nº 1547.



303 1665. Potosí. E. 8 reales. (Cal. 454). 27,56 g. **BC+/MBC-**. Est. 200. . . . 110,-
Ex Áureo 19/09/1994, nº 928.



- 304 1666. Potosí. E. 8 reales. (Cal. 430) (GN. 47 pág. 36, **mismo ejemplar**). Anv.: PHILIPVS•III•D•G•HISPANIARVM•R. Rev.: POTOSI•ANO•1666•EL•PERV. Redonda. Tipo de presentación real. Triple fecha. Acuñación póstuma. Insignificante agujero tapado. Ligera doble acuñación en el ordinal del rey. Magnífico ejemplar. Rarísima y más así. 26,91 g. (EBC+). Est. 7.000. 4.000,-
 Ex Áureo 11/05/1993, nº 485.
 Ex Colección Kurt Dym.



- 305 1666. Potosí. E. 8 reales. (Cal. 455). Triple fecha. Acuñación póstuma. Leves oxidaciones. 26,56 g. **MBC-**. Est. 200. 110,-
 Ex Áureo 15/04/1997, nº 314.
- 306 1666. Potosí. E. 8 reales. (Cal. 455). Triple fecha, dos parciales. Acuñación póstuma. Rayitas. 25,75 g. **MBC-**. Est. 200. 110,-
 Ex Colección Lepanto, Áureo 27/04/1999, nº 648.
 Ex Colección Trigo.

SANTA FE DE NUEVO REINO



307 (16)¿59?. Santa Fe de Nuevo Reino. POR. 2 reales. (Cal. tipo 204) (Restrepo M31-8 var). Perforación. Muy rara. 6,44 g. **BC+**. Est. 500. 300,-



308 (162)9. Santa Fe de Nuevo Reino. R. 8 reales. (Cal. 520, indica el ensayador P por error) (Restrepo M44-3, **mismo ejemplar**, el descrito en realidad es el M44-23). Anv.: Escudo entre **Ñ/R** y **IIIV/R**. Rarisima. 26,54 g. **MBC**. Est. 4.000. 2.500,-
Ex Áureo 15/10/1996, nº 384.



309 1652. Santa Fe de Nuevo Reino. (PO)RAS. 8 reales. (Cal. 528) (Restrepo M46-10). Acuñación descuidada, con vanos. Muy rara. 26,63 g. (**MBC-**). Est. 1.500. 900,-





310 1652. Santa Fe de Nuevo Reino. PORMS. 8 reales. (Cal. 529) (Restepo M46-12). Muy rara. 26,10 g. (MBC). Est. 3.000. 1.500,-



311 1653. Santa Fe de Nuevo Reino. PORAS. 8 reales. (Cal. 531) (Restepo M46-15). Oxidaciones limpiadas. Muy rara. 20,10 g. (MBC-). Est. 1.500. 900,-
Ex Ponterio 18/01/2003, nº 1572.



312 1654. Santa Fe de Nuevo Reino. PORS. 8 reales. (Cal. 532 var) (Restrepo M46-18, **mismo ejemplar**). Oxidaciones superficiales, pero extraordinario ejemplar. Rarísima así. 27,23 g. **EBC**. Est. 5.000. 3.000,-
 Ex UBS 27/01/1994, nº 3083, pieza de cubierta posterior.



313 1655. Santa Fe de Nuevo Reino. PORS. 8 reales. (Cal. 533, **mismo ejemplar**) (Restrepo M46-19, **mismo ejemplar**). Oxidaciones superficiales, pero extraordinario ejemplar. Muy rara y más así. 26,45 g. **MBC+**. Est. 4.000. 2.500,-
 Ex UBS 25/01/1996, nº 2456.



314 1657. Santa Fe de Nuevo Reino. PORS. 8 reales. (Cal. 535) (Restrepo M46-24). Pátina oscura. Muy rara. 25,72 g. **(MBC)**. Est. 3.000. 1.500,-
 Ex UBS 14/09/1995, nº 3079.



315 1662. Santa Fe de Nuevo Reino. PORS. 8 reales. (Cal. 538) (Restrepo M46-28). Muy rara y más así. 26,47 g. **MBC/MBC+**. Est. 4.000. 2.500,-



316 1646. Santa Fe de Nuevo Reino. R. 2 escudos. (Cal. 168) (Tauler 152, mismo ejemplar, indica la existencia de sólo un 2 escudos de éste año) (Restrepo M50-23 var). **Leones y castillos**. Fecha perfecta. Atractiva. Escasa así. 6,70 g. **MBC+**. Est. 2.000. 1.100,-



317 (16)48. Santa Fe de Nuevo Reino. R. 2 escudos. (Cal. falta) (Tauler 153, indica la existencia de 1 sólo ejemplar) (Restrepo M50-25). Anv.: Escudo entre Ñ/(R) and Ñ/Ñ. Precioso color. Rara. 6,69 g. **MBC+**. Est. 2.000. 1.100,-



318 (1)651. Santa Fe de Nuevo Reino. R. 2 escudos. (Cal. 172) (Tauler 156) (Restrepo M50-25). Anv.: Ñ/Ñ a derecha del escudo. Rayita, pero extraordinario ejemplar. Rara y más así. 6,69 g. **EBC**. Est. 2.500.. . . . 1.500,-
Ex Áureo 15/12/1994, nº 542.



319 1656. Santa Fe de Nuevo Reino. (R). 2 escudos. (Cal. 178) (Tauler falta, indica 1 sólo ejemplar de éste año, pero con leones y castillos) (Restrepo M50-25). Anv.: Ñ/Ñ a izquierda del escudo. Bella. Precioso color. Rara así. 6,72 g. **EBC-**. Est. 2.000. 1.100,-
Ex Ponterio 29/03/1996, nº 520.



320 1663. Santa Fe de Nuevo Reino. R. 2 escudos. (Cal. 182 var) (Tauler 166-2, **mismo ejemplar**, indica la existencia de sólo un 2 escudos de éste año) (Restrepo falta). Anv.: Escudo entre R/N and Í/R. Rayitas. Bonito color. Rara. 6,70 g. **MBC**. Est. 1.500.- 900,-
Ex Áureo 11/05/1993, nº 488.

SEGOVIA



- 321 1622. Segovia. 4 maravedís. (Cal. 1538). 2,11 g. **BC+/MBC-**. Est. 15. 9,-
Ex Colección Lepanto, Áureo 27/04/1999, nº 656.
- 322 1625. Segovia. 4 maravedís. (Cal. falta) (Cal. edición 1998, nº 1262, **mismo ejemplar**).
Acueducto de dos arcos y dos pisos. Rara. 3,43 g. **BC**. Est. 9. 6,-
Ex Colección Lepanto, Áureo 27/04/1999, nº 656.
- 323 1622. Segovia. 4 maravedís. (Cal. 1543). Defecto en borde. 2,93 g. **MBC-**. Est. 20. 12,-



- 324 1663. Segovia. B. 4 maravedís. (Cal. 1552) (J.S. M-570 var). Fecha muy separada. Buen
ejemplar. 0,74 g. **MBC+**. Est. 40. 25,-
Ex Áureo 29/10/1992, nº 267.
- 325 1622. Segovia. 8 maravedís. (Cal. 1517). Anv.: Castillo entre acueducto y **VIII**. Atractiva.
Rara así. 7,37 g. **EBC-**. Est. 100. 60,-
Ex Colección Lepanto, Áureo 27/04/1999, nº 657.
Ex Colección Trigo.



- 326 1623. Segovia. 8 maravedís. (Cal. 1519, **mismo ejemplar**). Anv.: Castillo entre **VIII** y
acueducto. Buen ejemplar. 4,35 g. **MBC+**. Est. 30. 18,-
Ex Colección Lepanto, Áureo 27/04/1999, nº 659.
Ex Colección Trigo.
- 327 1621/19. Segovia. 8 maravedís. (Cal. 1523 var) (J.S. tipo F34a, falta rectificación). Bonito
color. Rara rectificación, **el cuño del reverso es de Felipe III**. 6,12 g. **MBC+**. Est. 70. 40,-
Ex Áureo 11/05/1993, nº 449.



- 328 1621. Segovia. 8 maravedís. (Cal. 1523). Ligero defecto de acuñación en canto. Precioso
color. Bella. Rara así. 7,10 g. **EBC**. Est. 125. 75,-
Ex Áureo 11/05/1993, nº 450.
- 329 1622. Segovia. 8 maravedís. (Cal. 1524). Leves manchitas. Atractiva. Escasa así. 6,77 g.
EBC-. Est. 70. 40,-



- 330 1623. Segovia. 8 maravedís. (Cal. 1525). 6,18 g. **BC+/MBC-**. Est. 15. 9,-
- 331 1624. Segovia. 8 maravedís. (Cal. 1527). Cospel ligeramente irregular. Bella. Preciosa pátina. Brillo original. Rara así. 5,68 g. **EBC**. Est. 125. 75,-
Ex Áureo 28/09/1993, nº 667.



- 332 1625. Segovia. 8 maravedís. (Cal. 1528). Hojita que atraviesa la moneda. Bella. Brillo original. Rara así. 6,20 g. **(S/C-)**. Est. 70. 40,-
- 333 1626. Segovia. 8 maravedís. (Cal. 1529). 5,37 g. **BC+**. Est. 9. 6,-



- 334 1661. Segovia. S. 16 maravedís. (Cal. 1507). 3 g. **MBC-**. Est. 9. 6,-
- 335 1661. Segovia. B. 16 maravedís. (Cal. 1508). Pátina marrón. 3,29 g. **MBC**. Est. 15. 9,-



- 336 1662. Segovia. B. 16 maravedís. (Cal. 1510). Buen ejemplar. 4,07 g. **MBC+**. Est. 25. 15,-
- 337 1663. Segovia. B. 16 maravedís. (Cal. 1512). Conserva parte del plateado original. Bella. Escasa así. 4,48 g. **EBC/EBC+**. Est. 70. 40,-
Ex Colección Lepanto, Áureo 27/04/1999, nº 668.
Ex Colección Trigo.



338 1664. Segovia. B. 16 maravedís. (Cal. 1514). Conserva gran parte del plateado original. Bella. Escasa así. 4,27 g. **EBC**. Est. 100. 60,-



339 s/d. Segovia. I/B. 1/2 real (17 maravedís). (Cal. 1190). Anv.: PHILIPP•III•D•G. Rev.: HISPANIAR•REX. Muy rara. 2,44 g. **MBC+**. Est. 1.000. 600,-
Ex Colección Lepanto, Áureo 27/04/1999, nº 670.
Ex Colección Trigo.
Ejemplar de la futura edición del Catálogo de Numismática Española de Áureo & Calicó.



340 1631. Segovia. Æ. 1/2 real (17 maravedís). (Cal. 1210). Anv.: PHILIPP•III•D•G•1631. Rev.: HISPANIAR•REX. Rarísima. 1,71 g. **MBC**. Est. 1.500. 900,-



341 1623. Segovia. Æ. 1/2 real. (Cal. 1192). Grieta. Golpecito. 1,42 g. (**MBC-**). Est. 70. 40,-
Ex Áureo 28/09/1993, nº 679.

342 1633. Segovia. R. 1/2 real. (Cal. 1198). Golpecitos. Rara. 1,44 g. **MBC-**. Est. 150. 90,-
Ex Áureo 16/12/1998, nº 1355



343 1651. Segovia. B. 1/2 real. (Cal. 1199). Buen ejemplar. 1,41 g. **MBC+**. Est. 200. 110,-
Ex Áureo 23/01/2002, nº 1092.

344 1691 (sic). Segovia. I/B. 1/2 real. (Cal. 1201 var, mismo ejemplar, no indica la rectificación de ensayador pero sí el error de fecha). Buen ejemplar. Rarísima. 2 g. **MBC+**. Est. 300. 200,-
Ex Colección Lepanto, Áureo 27/04/1999, nº 680.
Ex Colección Trigo.



- 345 1652/32. Segovia. B **invertidas**. 1/2 real. (Cal. 1203 var). Buen ejemplar. Rara así. 1,40 g. **MBC+**. Est. 200. 125,-
- 346 1652. Segovia. B. 1/2 real. (Cal. 1202). Marca de ceca pequeña. Oxidaciones. 1,52 g. **MBC-**. Est. 90. 60,-
- 347 1652. Segovia. B. 1/2 real. (Cal. 1202).. Marca de ceca grande. 1,47 g. **MBC/MBC+**. Est. 150. 90,-



- 348 1652. Segovia. B **invertidas**. 1/2 real. (Cal. 1203). 1,36 g. **MBC-/MBC**. Est. 90. 60,-
Ex Colección de 1/4 y 1/2 real, Áureo 17/12/2002, nº 1392.
- 349 1652/32. Segovia. B **invertidas**. 1/2 real. (Cal. 1203 var). 1,37 g. **MBC/MBC+**. Est. 150. 90,-
Ex Áureo 20/01/1998, nº 1015.



- 350 1658 (sic). Segovia. B. 1/2 real. (Cal. 1204 var). El 3 de la fecha girado. Escasa. 1,25 g. **MBC-**. Est. 125. 75,-
Ex Colección de 1/4 y 1/2 real, Áureo 17/12/2002, nº 1394.
- 351 1655/4/3. Segovia. B. 1/2 real. (Cal. 1206 var). Rara. 1,18 g. **MBC-**. Est. 150. 90,-



- 352 1663. Segovia. B. 1/2 real. (Cal. 1208). Bella pátina. Rara así. 1,09 g. **EBC-**. Est. 300. 150,-
Ex Colección Lepanto, Áureo 27/04/1999, nº 685.
Ex Colección Trigo.
- 353 1664. Segovia. B. 1/2 real. (Cal. 1209). Bella. Rara y más así. 2 g. **EBC**. Est. 225. 150,-
Ex Áureo 28/10/1993, nº 242.



- 354 1627. Segovia. P. 1 real. (Cal. falta). Leve defecto de acuñación en canto. Bella. Preciosa pátina. Escasa así. 3,28 g. **EBC-**. Est. 150. 90,-
Ex Áureo 17/10/1997, nº 1516.
- 355 1628. Segovia. P. 1 real. (Cal. 1081). Buen ejemplar. 2,72 g. **MBC+**. Est. 90. 60,-



- 356 1652/28. Segovia. B./I. 1 real. (Cal. 1084 var). Buen ejemplar. Preciosa pátina. Rara así. 3,68 g. **EBC-/EBC**. Est. 150. 90,-
- 357 1652/1. Segovia. B./I. 1 real. (Cal. 1084 var). Atractiva pátina. Escasa. 3,34 g. **MBC+**. Est. 125. 75,-
Ex Áureo 02/07/1996, nº 439.
- 358 1660. Segovia. 1 real. (Cal. 1088). Sin ensayador. Rara. 2,12 g. **BC+/BC**. Est. 125. 75,-



- 359 1627. Segovia. P. 2 reales. (Cal. 932). Leve defecto de cospel. Buen ejemplar. Escasa así. 6,40 g. **MBC+/EBC-**. Est. 225. 125,-
Ex Áureo 17/12/1997, nº 1516.
- 360 1628. Segovia. P. 2 reales. (Cal. 933). Pátina atractiva. Escasa así. 6,90 g. **MBC+**. Est. 200. 110,-
Ex Áureo 29/10/1992, nº 282.



- 361 1652/22. Segovia. B. 2 reales. (Cal. 936). Rayita en reverso. Bella. Preciosa pátina. Rara así. 6,64 g. **EBC+**. Est. 300. 200,-
Ex Áureo 28/09/1993, nº 697.
- 362 1652/36. Segovia. B. 2 reales. (Cal. 938). Golpecitos. Buen ejemplar. Escasa así. 6,42 g. **MBC+**. Est. 200. 110,-
Ex Áureo 30/06/1993, nº 340.



- 363 1643. Segovia. B. 4 reales. (Cal. 785). Anv.: Escudo entre acueducto/B y Ξ . Muy rara. 10,76 g. **MBC**. Est. 500. 300,-
Ex Áureo 01/07/1997, nº 258.



364 1628. Segovia. P. 4 reales. (Cal. 791). Bella. Preciosa pátina. Muy rara así. 12,82 g. **EBC+**.
 Est. 1.500. 900,-
 Ex Selección, Áureo 06/03/1996, nº 311.



365 1635/25. Segovia. R/P. 4 reales. (Cal. 796). Rara. 12,49 g. **BC+**. Est. 250. 125,-
 Ex Colección Lepanto, Áureo 27/04/1999, nº 708.
 Ex Colección Trigo.

366 1636. Segovia. R. 4 reales. (Cal. 797). Oxidaciones. Rara. 13,26 g. **(EBC-)**. Est. 400. 250,-



367 1651/36. Segovia. I. 4 reales. (Cal. 798). Pátina oscura. Muy rara. 13,33 g. **MBC+**.
 Est. 700. 400,-
 Ex Áureo 19/10/1994, nº 1384.



368 1659/41. Segovia. B. 4 reales. (Cal. 799 var). Muy rara. 13,18 g. **MBC-**. Est. 400. 250,-
 Ex Colección Lepanto, Áureo 27/04/1999, nº 710.
 Ex Colección Trigo.



369 (1621-1628). Segovia. R. 8 reales. (Cal. tipo 120). Anv.: Escudo entre acueducto/R y Ξ .
 Visible el nombre y el ordinal del rey. **La I de HISPANIARVM es una J**. Muy
 atractiva. Muy rara. 27,11 g. **MBC+**. Est. 1.000. 600,-
 Ex Áureo 14/01/1992, nº 365.
 Ex Colección Balsach.



370 1630. Segovia. P. 8 reales. (Cal. 563). Anv.: Escudo entre acueducto de cuatro arcos/P y
VIII. PHILIPPVS•III•D•G. Rev.: **HISPANIARVM•REX•1630**. Bella. Preciosa pátina. Rara
 y más así. 26,63 g. **EBC-**. Est. 1.000. 600,-



371 1651/41. Segovia. I/R. 8 reales. (Cal. 565 var). Anv.: Escudo entre acueducto de cuatro
 arcos/I y **VIII. PHILIPPVS•III•D•G.** Rev.: **HISPANIARVM•REX•1651**. Hojitas en reverso.
 Preciosa pátina. Rara. 27,54 g. **EBC-**. Est. 900. 600,-



372 1651. Segovia. I. 8 reales. (Kr. falta) (Gomes 04.01). Anv.: Escudo entre acueducto de cuatro arcos/l y VIII. Contramarca 600 en cartela (De Mey 400) para circular por Brasil, muy raro sobre esta moneda. Dos hojas saltadas, una de ellas atraviesa la moneda. Pátina azulada. 27,46 g. **(MBC+)**. Est. 700.
 Ex Áureo 14/01/1992, nº 376.
 Ex Colección Balsach.

400,-



373 1632. Segovia. R. 8 reales. (Cal. 570). Anv.: Escudo entre acueducto de dos arcos y dos pisos/R y 8. PHILIPPVS•III•D•G. Rev.: HISPANIARVM•REX•1632. Leves golpecitos. Bonita pátina. Rara. 27,75 g. **MBC+**. Est. 700.
 Ex Áureo 15/12/1992, nº 539.

450,-



374 1633. Segovia. R. 8 reales. (Cal. 573). Anv.: Escudo entre acueducto de dos arcos y dos pisos/R y 8. PHILIPPVS•III•D•G. Rev.: HISPANIARVM•REX•1633. Leve hojita. Pátina. Buen ejemplar. Rara. 27,58 g. **MBC+**. Est. 900.
 Ex Áureo 16/03/1993, nº 368.

600,-



375 1635/2. Segovia. R. 8 reales. (Cal. 574 var). Anv.: Escudo entre acueducto de dos arcos y dos pisos/R y 8. PHILIPPVS•III•D•G. Rev.: HISPANIARVM•REX•1635. Defecto de acuñación en canto. Rara. 25,42 g. **MBC**. Est. 500.

300,-



376 1635. Segovia. R. 8 reales. (Cal. 575). Anv.: Escudo entre acueducto de dos arcos y dos pisos/R y 8. PHILIPPVS•III•D•G. Rev.: HISPANIARΛM•REX•1635. Rayitas en anverso, pero ejemplar muy atractivo. Rara. 27 g. **EBC**. Est. 1.200. 750,-
 Ex Áureo 30/06/1993, nº 348.



377 1636. Segovia. R. 8 reales. (Cal. 579 var). Anv.: Escudo entre acueducto de dos arcos y dos pisos/R y 8. PHILIPPVS•III•D•G. Rev.: HISPANIARVM•REX•1636. Leves golpecitos. Buen ejemplar. Rara. 27,19 g. **MBC+**. Est. 900. 600,-
 Ex Áureo 16/03/1993, nº 371.



378 1651/31/30. Segovia. I. 8 reales. (Cal. 582 var). Anv.: Escudo entre acueducto de dos arcos y dos pisos/l y 8. PHILIPPVS•III•D•G. Rev.: HISPANIARVM•REX•1651. Leves rayitas. Pátina oscura. Buen ejemplar. Rara. 27,25 g. **MBC+**. Est. 700. 450,-



379 1651/31. Segovia. I. 8 reales. (Cal. 582). Anv.: Escudo entre acueducto de dos arcos y dos pisos/I y 8. PHILIPPVS•III•D•G. Rev.: HISPANIARVM•REX•1651. Atractiva. Rara. 26,17 g. **MBC+**. Est. 700.
Ex Áureo 29/10/1992, nº 292.

450,-



380 1659/32. Segovia. B. 8 reales. (Cal. 585). Anv.: Escudo entre acueducto de dos arcos y dos pisos/B y 8. PHILIPPVS•III•D•G. Rev.: HISPANIARVM•REX•1659. Oxidaciones. Rara. 26,10 g. **(MBC)**. Est. 500.
Ex Áureo 19/10/1994, nº 1389.

300,-



381 1660. Segovia. B. 8 reales. (Cal. 591). Anv.: Escudo entre acueducto de dos arcos y dos pisos/B y 8. PHILIPPVS•III•D•G. Rev.: HISPANIARVM•REX•1660+. Leve defecto en canto del reverso. Atractiva. Rara y más así. 26 g. **EBC-**. Est. 900.

600,-



382 1660. Segovia. B. 8 reales. (Cal. 593, **mismo ejemplar**). Anv.: Escudo entre acueducto vertical de seis arcos/B y 8. PHILIPPVS•III•D•G. Rev.: HISPANIARVM•REX•1660+. Golpecito. Rarísima. 26,46 g. **MBC**. Est. 3.000.
Ex Áureo 17/10/1995, nº 575.
Única moneda de 8 reales de 1660 con este acueducto subastada por nuestra firma en 30 años.

1.500,-

SEVILLA



- 383 165(8 ó 9). Sevilla. 2 maravedís. (Cal. pág. 370) (J.S. tipo K-117 ó 120). Resello de valor II sobre 2 maravedís del Ingenio. El resello ocupa toda la moneda. Rara. 2,51 g. **MBC**. Est. 40. 25,-
Ex Áureo 15/12/1993, nº 635.
- 384 1658. Sevilla. (Cal. pág. 370) (J.S. K-110). Resello de valor 4 sobre 8 maravedís del Ingenio. El resello ocupa toda la moneda. Perforación. Muy curiosa. 6,49 g. **MBC**. Est. 40. 25,-
Ex Áureo 23/01/2002, nº 1079.
Ex Colección Trigo.



- 385 1661. Sevilla. 4 maravedís. (Cal. falta) (J.S. M-639). Acuñada a martillo. Rara. 1,10 g. **MBC**. Est. 30. 18,-
Ex Áureo 20/09/2001, nº 1223.
- 386 1661. Sevilla. R. 4 maravedís. (Cal. 1592). Escasa. 0,71 g. **MBC/MBC+**. Est. 40. 25,-
Ex Colección Lepanto, Áureo 27/04/1999, nº 722.
- 387 1663. Sevilla. R. 4 maravedís. (Cal. 1594). Buen ejemplar. 1,12 g. **MBC+**. Est. 25. 15,-
Ex Áureo 20/09/1995, nº 810.



- 388 (1636). Sevilla. (Cal. pág. 370) (J.S. tipo G-15). Resello de valor VI sobre 8 maravedís de Segovia 1622. 5,43 g. **MBC**. Est. 20. 12,-
- 389 1621. Sevilla. 8 maravedís. (Cal. 1572). 6,63 g. **MBC-**. Est. 20. 12,-
- 390 1622. Sevilla. 8 maravedís. (Cal. 1573). 6,71 g. **BC+**. Est. 9. 6,-



- 391 1623. Sevilla. 8 maravedís. (Cal. 1574). 5,62 g. **BC+**. Est. 15. 9,-
- 392 1624. Sevilla. 4 maravedís. (Cal. 1575). Buen ejemplar para esta ceca. 6,24 g. **MBC+**. Est. 40. 25,-
- 393 1625. Sevilla. 8 maravedís. (Cal. 1576). 4,52 g. **BC+**. Est. 15. 9,-



- 394 164(1). Sevilla. (Cal. pág. 370) (J.S. H-35). Resello de valor VIII sobre 8 maravedís de Burgos de 1623. 6,57 g. **MBC**. Est. 15. 9,-
- 395 (1)641. Sevilla. (Cal. pág. 370) (J.S. H-35). Resello de valor VIII sobre 8 maravedís de Madrid de 1625. Buen ejemplar. 2,73 g. **MBC+**. Est. 20. 12,-



- 396 1660. Sevilla. 8 maravedís. (Cal. 1578, como prueba) (J.S. L-06). Acuñada a martillo. Extraordinariamente rara. 8,35 g. **MBC**. Est. 1.000. 600,-
Ex Áureo 14/01/1992, nº 386.
Ex Colección Balsach.



- 397 1661. Sevilla. 8 maravedís. (Cal. 1579). Acuñada a martillo. Rara. 1,85 g. **MBC**. Est. 70. 40,-
Ex Áureo 22/10/1998, nº 2288.
- 398 1661. Sevilla. R. 8 maravedís. (Cal. 1581). 1,50 g. **MBC-**. Est. 15. 9,-
- 399 1663. Sevilla. R. 8 maravedís. (Cal. 1583). Buen ejemplar. 2,21 g. **MBC+**. Est. 30. 18,-



- 400 1661. Sevilla. (16 maravedís). (J.S. pág. 470 y 471). Falsa de época muy curiosa. Valor: 1. 1,81 g. **MBC-**. Est. 9. 6,-
- 401 1662. Sevilla. R. 16 maravedís. (Cal. 1567). Rayitas. 4,37 g. **MBC**. Est. 15. 9,-
- 402 1663. Sevilla. R. 16 maravedís. (Cal. 1568). Conserva parte del plateado original. 4,11 g. **MBC/MBC+**. Est. 20. 12,-
Ex Áureo 16/03/1993, nº 349.



- 403 1663. Sevilla. R. 16 maravedís. (J.S. pág. 470 y 471). Falsa de época. Manchitas. 3,43 g. **MBC-**. Est. 9. 6,-
- 404 1663 (sic). Sevilla. R. 16 maravedís. (Cal. 1571). El 4 de la fecha girado. 3,72 g. **MBC/MBC**. Est. 15. 9,-
- 405 1664. Sevilla. R. 16 maravedís. (J.S. pág. 470 y 471). Falsa de época con la marca de ceca girada. 3,39 g. **MBC-**. Est. 9.. 6,-



- 406 1627. Sevilla. D. 1/2 real. (Cal. 1213). Anv.: Monograma entre \dot{D} y \dot{S} , punto debajo. Atractiva. Muy rara. 1,63 g. **MBC/MBC+**. Est. 200. 110,-
Ex *Áureo* 16/12/1998, nº 1357.
Ejemplar de la futura edición del Catálogo de Numismática Española de *Áureo & Calicó*.



- 407 1627. Sevilla. R. 1/2 real. (Cal. 1214). Anv.: Monograma entre R y S. Muy rara. 1,51 g. **MBC-**. Est. 125. 75,-
- 408 1623. Sevilla. D. 4 reales. (Cal. falta). Oxidaciones. Fecha perfecta. Muy rara. 13,52 g. **BC**. Est. 200. 90,-



- 409 1627. Sevilla. R. 4 reales. (Cal. 803, **mismo ejemplar**). Rara. 13,57 g. **MBC**. Est. 200. 110,-
- 410 1631. Sevilla. R. 4 reales. (Cal. 806). Rara. 13,05 g. **MBC-**. Est. 150. 90,-



- 411 1633. Sevilla. R. 4 reales. (Cal. 808). Rara. 13,74 g. **BC+**. Est. 150. 75,-
Ex *Ponterio* 25/08/1993, nº 602.
- 412 1642. Sevilla. R. 4 reales. (Cal. 813). Bonita pátina. Rara. 13,05 g. **MBC**. Est. 150. 90,-



- 413 16(...)4. Sevilla. R. 4 reales. (Cal. tipo 163). Limpiada. Escasa. 13,52 g. **BC+/MBC-**. Est. 70. 40,-
 Ex Áureo 17/10/1995, nº 571.



- 414 1627. Sevilla. R. 8 reales. (Cal. 599 var). Anv.: Escudo entre \dot{S}/R y $\underline{\underline{S}}$. Acuñación floja. Buen ejemplar. Rara y más sin la fecha rectificada sobre 6. 27,22 g **MBC+**. Est. 400. 250,-



- 415 (16)31. Sevilla. R. 8 reales. (Cal. 604). Anv.: Escudo entre \dot{S}/R y \ddot{S} . Escasa. 27,37 g. **MBC-**. Est. 200. 110,-
 Ex Áureo 27/05/1999, nº 331.

- 416 1634. Sevilla. R. 8 reales. (Cal. 607). Anv.: Escudo entre \dot{S}/R y $\underline{\underline{S}}$. Bonita pátina. Escasa. 27,09 g. **MBC/MBC+**. Est. 250. 125,-



- 417 1635. (Sevilla). (R). 8 reales. (Cal. 608 var). Anv.: Escudo entre (S/R) y \ddot{S} . Orla interior en anverso. Bonita pátina. 27,47 g. **MBC**. Est. 200. 110,-

- 418 1644. Sevilla. R. 8 reales. (Cal. 616). Anv.: Escudo entre \dot{S}/R y $\underline{\underline{S}}$. 27,03 g. **MBC**. Est. 225. 125,-
 Ex Áureo 16/12/1998, nº 1371.



419 1623. Sevilla. C. 1 escudo. (Cal. 204, **mismo ejemplar**) (Tauler falta). Anv.: Escudo entre S/C y (valor). **Ordinal del rey III**. Muy bella. Precioso color. Rarísima. **¿Única conocida?**. 3 g. **EBC-**. Est. 2.500. 1.500,-



420 16(...). Sevilla. D. 1 escudo. (Cal. tipo 46). Anv.: Escudo entre S/D y I (con doble acuñación). Pátina de monetario. Rara. 3,35 g. **MBC+**. Est. 1.500. 900,-

421 (1)628. Sevilla. D. 2 escudos. (Cal. 188, **mismo ejemplar**) (Tauler 170, **mismo ejemplar**). Anv.: Escudo entre S/R y (valor). Rara. 6,61 g. **MBC**. Est. 1.500. 900,-
 Ex Áureo 04/03/1998, nº 1748.
 Ex Colección Lepanto, Áureo 27/04/1999, nº 736.



422 1640. Sevilla. D. 2 escudos. (Cal. 191) (Tauler 173, **mismo ejemplar**, indica la existencia de 1 sólo ejemplar de esta fecha). Anv.: Escudo entre S/D y $\frac{1}{2}$. Precioso color. Acuñación floja en pequeñas zonas, pero extraordinario ejemplar. Muy rara y más así. 6,73 g. **EBC-**. Est. 2.500 1.500,-
 Ex Colección Lepanto, Áureo 27/04/1999, nº 740.



423 1641. Sevilla. \square . 2 escudos. (Cal. 195, **mismo ejemplar**, indica la sigla del ensayador con D normal) (Tauler 173a, **mismo ejemplar**, indica la existencia de sólo un 2 escudos de esta fecha). Anv.: Escudo entre $\frac{1}{2}$ / \square y $\frac{1}{2}$. **Sin el escusón de Portugal ni de Habsburgo**. Muy redonda. Acuñación floja en algunas zonas, pero extraordinario ejemplar. Rarísima. **¿Única conocida?**. 6,71 g. **EBC-**. Est. 4.000. 2.500,-
 Ex Áureo 16/05/1995, nº 385.



424 1630. Sevilla. R. 4 escudos. (Cal. 114) (Tauler 55). Anv.: Escudo entre \hat{S}/R y \equiv . Muy rara. 13,51 g. **MBC+**. Est. 3.000. 1.800,-



425 1636. Sevilla. R. 4 escudos. (Cal. 116, **mismo ejemplar**) (Tauler 57, **mismo ejemplar**, indica sólo un 4 escudos de éste año). Anv.: Escudo entre \hat{S}/R y \equiv . Muy rara. 13,44 g. **MBC+**. Est. 4.000. 2.500,-
Ex Colección Lepanto, Áureo 27/04/1999, nº 741.



426 1634. Sevilla. R. 8 escudos. (Cal. 51) (Cal.Onza 63) (Tauler 386, **mismo ejemplar**). Anv.: Escudo entre \hat{S}/R y \equiv . Orla de puntos sólo en reverso. Preciosa pátina. Muy atractiva. Rarísima, **sólo conocemos cuatro ejemplares**. 26,85 g. **MBC+**. Est. 10.000. 6.000,-
Ex Áureo 16/05/1995, nº 386.



427

1638/7. Sevilla. R. 8 escudos. (Cal. 58) (Cal.Onza 67, **mismo ejemplar**, indica que es la **única conocida**) (Tauler falta). Anv.: Escudo entre \hat{S}/R y \hat{S} . Rarísima. 26,73 g. **MBC+**.
Est. 9.000.

6.000,-



428

1640. Sevilla. R. 8 escudos. (Cal. 62) (Cal.Onza 71, **mismo ejemplar**) (Tauler 71, **mismo ejemplar**). Anv.: Escudo entre \hat{S}/R y \hat{S} . Preciosa pátina. Rarísima. 26,87 g. **MBC+**.
Est. 9.000.
Ex UBS 27/01/194, nº 2836.

6.000,-



429 ¿1641?. Sevilla. R. 8 escudos. (Cal. tipo 15). Anv.: Escudo entre \dot{S}/R y \dot{M} . Fecha parcialmente visible. Muy rara. 26,63 g. **MBC/MBC+**. Est. 5.000. **3.000,-**

TOLEDO



430 1621. Toledo. 8 maravedís. (Cal. 1606). 5,83 g. **BC**. Est. 9. **6,-**
 431 1622. Toledo. 8 maravedís. (Cal. 1607). 5,67 g. **MBC**. Est. 20. **12,-**
 432 1623. Toledo. 8 maravedís. (Cal. 1608). 6,30 g. **MBC-**. Est. 20. **12,-**



433 1624. Toledo. 8 maravedís. (Cal. 1609). 6,57 g. **BC+**. Est. 9. **6,-**
 434 1625. Toledo. 8 maravedís. (Cal. 1610). 5,61 g. **BC**. Est. 9. **6,-**
 435 1626. Toledo. 8 maravedís. (Cal. 1611). 4,60 g. **BC**. Est. 9. **6,-**



- 436 1652. Toledo. M. 1/2 real. (Cal. 1515, como fecha incierta). Anv.: \ddagger a izquierda del monograma, M debajo. Extraordinariamente rara. **¿Única conocida?**. 1,66 g. **MBC**. Est. 700. 450,-
 Ex Colección de 1/4 y 1/2 real, Áureo 17/12/2002, nº 1399.
 Ejemplar de la futura edición del Catálogo de Numismática Española de Áureo & Calicó.



- 437 1627. Toledo. P. 1 real. (Cal. 1095). Anv.: Escudo entre \ddagger /P y $\dot{\text{I}}$. Muy rara. 3,57 g. **MBC-/MBC**. Est. 200. 110,-
- 438 1627. Toledo. P. 2 reales. (Cal. 955). Anv.: Escudo entre \ddagger /P y \ddagger . Rara. 6,66 g. **MBC-**. Est. 200. 110,-
 Ex Áureo 15/12/1992, nº 535.



- 439 1622. Toledo. P. 4 reales. (Cal. 818). Anv.: Escudo entre \ddagger /P y \equiv . Bonita pátina. Rara. 12,65 g. **MBC+**. Est. 250. 150,-
- 440 1623. Toledo. P. 4 reales. (Cal. 819). Anv.: Escudo entre \ddagger /P y \equiv . Rara y más así. 13,29 g. **MBC+**. Est. 250. 150,-



- 441 1624. Toledo. P. 4 reales. (Cal. 820). Anv.: Escudo entre \ddagger /P y \equiv . Rara. 13,47 g. **MBC-**. Est. 150. 90,-
- 442 1627. Toledo. (P). 4 reales. (Cal. 822). Anv.: Escudo entre \ddagger /(P) y \equiv . Rara. 13,55 g. **MBC**. Est. 200. 110,-



- 443 (16)28. Toledo. P. 4 reales. (Cal. 823). Anv.: Escudo entre \ddagger /P y \equiv . Manchitas en reverso. Bonita pátina. Rara. 13,43 g. **MBC**. Est. 150. 90,-
- 444 (16)30. Toledo. P. 4 reales. (Cal. 824). Anv.: Escudo entre \ddagger /P y \equiv . Rara. 13,85 g. **MBC**. Est. 200. 110,-



445 1635. Toledo. P. 4 reales. (Cal. 826). Anv.: Escudo entre \ddagger/P y \equiv . Bonita pátina. Rara. 13,78 g. **MBC+**. Est. 225. 125,-



446 1646/36. Toledo. P. 4 reales. (Cal. falta). Anv.: Escudo entre \ddagger/P y \equiv . Rara. 13,67 g. **MBC-**. Est. 200. 110,-



447 1651. Toledo. Y. 4 reales. (Cal. 828). Anv.: Escudo entre \ddagger/Y y \equiv . Rara. 13,52 g. **MBC**. Est. 250. 125,-

448 (1)652. Toledo. Y. 4 reales. (Cal. 829). Anv.: Escudo entre \ddagger/Y y \equiv . Muy rara. 13,44 g. **MBC**. Est. 250. 150,-



449 1651. Toledo. C . 8 reales. **Falta en todos los catálogos de referencia.** Anv.: Escudo entre \ddagger/C y \equiv . **La fecha comienza a las 6h del reloj.** Rarisima. **¿Única conocida?** 26,91 g. **MBC-**. Est. 500. 300,-



450 1660/59. Toledo. C . 8 reales. (Cal. falta). Anv.: Escudo entre \ddagger (parcialmente visible)/ C y \equiv . **La fecha comienza a las 10h del reloj.** Muy rara. 27,26 g. **MBC-**. Est. 400. 250,-

451 1662. Toledo. C . 8 reales. (Cal. 645). Anv.: Escudo entre $(\ddagger)/\text{C}$ y \equiv . **La fecha comienza a las 9h del reloj.** Oxidaciones. Muy rara. 27,44 g. **BC+/MBC-**. Est. 300. 150,-

TRUJILLO



- 452 1663. Trujillo. M. 2 maravedís. (Cal. 1665). Buen ejemplar. Escasa así. 0,53 g. **MBC+**. Est. 50. 30,-
Ex Áureo 02/07/2002, nº 250.
- 453 1661. Trujillo. M. 4 maravedís. (Cal. 1648). Rev.: Castillo entre \dot{R}/M y \equiv . Buen ejemplar. 1,25 g. **MBC+**. Est. 30. 18,-
- 454 1662. Trujillo. M. 4 maravedís. (Cal. 1649). Rev.: Castillo entre \dot{M} y \dot{R} , IIII debajo. 0,87 g. **MBC**. Est. 20. 12,-
- 455 1662. Trujillo. M. 4 maravedís. (Cal. 1650). Rev.: Castillo entre \dot{R} y \dot{M} , IIII debajo. Pátina verde. Buen ejemplar. 1,26 g. **MBC+**. Est. 25. 15,-
Ex Áureo 17/04/2002, nº 573.



- 456 1663. Trujillo. M. 4 maravedís. (Cal. 1647). Rev.: Castillo entre \dot{R}/M y \equiv . Buen ejemplar. 1,01 g. **MBC+**. Est. 25. 15,-
- 457 1663. Trujillo. M. 4 maravedís. (Cal. 1651). Rev.: Castillo entre \dot{R} y \dot{M} , IIII debajo. 1,01 g. **MBC-/MBC**. Est. 15. 9,-
- 458 1661. Trujillo. F. 8 maravedís. (Cal. 1637). Acuñada a martillo. Escasa. 1,56 g. **BC+**. Est. 20. 12,-
Ex Áureo 17/04/2002, nº 577.



- 459 1661. Trujillo. F. 8 maravedís. (Cal. 1637). Acuñada a martillo. **La fecha comienza a las 8h del reloj**. Buen ejemplar. Escasa y más así. 3,14 g. **MBC/MBC+**. Est. 50. 30,-
Ex Áureo 17/04/2002, nº 578.
- 460 1661. Trujillo. M. 8 maravedís. (Cal. falta) (J.S. M-730). Rev.: Escudo entre \dot{M} y \dot{R} , \dot{R} debajo. Buen ejemplar. Conserva parte del plateado original. Escasa así. 2,40 g. **EBC-**. Est. 50. 30,-
Ex Áureo 16/03/1993, nº 345 (como 1662 por error).
- 461 1662. Trujillo. M. 8 maravedís. (Cal. 1640). Rev.: Escudo entre \dot{R}/M y \dot{R} . Atractiva. Escasa así. 1,32 g. **EBC-**. Est. 40. 25,-



- 462 1663. Trujillo. M. 8 maravedís. (Cal. 1641). Rev.: Escudo entre \dot{R}/M y \dot{R} . 1,88 g. **MBC-**. Est. 9. 6,-
- 463 1664. Trujillo. M. 8 maravedís. (Cal. 1642). Rev.: Escudo entre \dot{R}/M y \dot{R} . El 4 de la fecha normal. 2,16 g. **MBC-**. Est. 15. 9,-
- 464 1664. Trujillo. M. 8 maravedís. (Cal. 1642) (J.S. falta). Rev.: Escudo entre \dot{R}/M y \dot{R} . El 4 de la fecha muy grande e inclinado. Buen ejemplar. Rara. 2,40 g. **MBC**. Est. 50. 30,-



- 465 1661. Trujillo. M. 16 maravedís. (Cal. 1627). Rev.: Escudo entre \dot{M} y $\bullet 16\bullet$, \dot{R} debajo. Orla interior en anverso. **La leyenda del anverso comienza a la 1h del reloj.** Escasa. 4,65 g. **MBC/MBC+**. Est. 30. 18,-
Ex Áureo 27/02/2002, nº 435.
- 466 1661. Trujillo. M. 16 maravedís. (Cal. falta) (J.S. M-683). Rev.: Escudo entre \dot{M} y $\bullet 16\bullet$, \dot{R} debajo. Orla interior en anverso y reverso. **La leyenda del anverso comienza a las 7h del reloj.** Pátina verde. Grieta, pero buen ejemplar. Muy rara. 3,99 g. **EBC-**. Est. 125. 75,-
Ex Áureo 17/04/2002, nº 585.



- 467 1661. Trujillo. M. 16 maravedís. (J.S. pág. 487). Rev.: Escudo entre \dot{R}/\dot{M} y $\bullet 16\bullet$. Falsa de época. 3,79 g. **MBC-**. Est. 9. 6,-
- 468 1661. Trujillo. M. 16 maravedís. (J.S. pág. 487). Rev.: Escudo entre \dot{M} y $\bullet 16\bullet$, \dot{R} debajo. Falsa de época. 3,55 g. **MBC**. Est. 9. 6,-
- 469 1662. Trujillo. M. 16 maravedís. (Cal. 1630). Rev.: Escudo entre \dot{R}/\dot{M} y $\bullet 16\bullet$. 3,77 g. **MBC**. Est. 25. 15,-



- 470 1662. Trujillo. M. 16 maravedís. (Cal. 1631). Rev.: Escudo entre \dot{M} y $\bullet 16\bullet$, \dot{R} debajo. Concreciones. 4 g. **MBC**. Est. 20. 12,-
- 471 1664. Trujillo. M. 16 maravedís. (Cal. 1635) (J.S. M-707). Rev.: Escudo entre $\circ/\dot{R}/\dot{M}$ y $\bullet 16\bullet$. N normal. Manchitas. 4,71 g. **MBC**. Est. 15. 9,-
- 472 1664. Trujillo. M. 16 maravedís. (Cal. 1635) (J.S. M-717). Rev.: Escudo entre \dot{R}/M y $\bullet 16\bullet$. N invertida. 3,95 g. **MBC**. Est. 20. 12,-

VALENCIA



- 473 1634. Valencia. 1 diner. (Cal. 1657) (Cru.C.G. 4435). 1 g. **MBC-**. Est. 35. 20,-
- 474 1646. Valencia. 1 diner. (Cal. 1658) (Cru.C.G. 4435d). 1,56 g. **MBC-**. Est. 40. 25,-
Ex Áureo 16/12/2002, nº 690.
- 475 1651. Valencia. 1 diner. (Cal. 1659) (Cru.C.G. 4435f). 1,03 g. **MBC-**. Est. 40. 25,-
Ex Áureo 21/05/1996, nº 311.
- 476 1654. Valencia. 1 diner. (Cal. 1662) (Cru.C.G. 4435i y 4435j). Lote de 2 monedas con el 4 de la fecha normal y tumbado. **BC-/MBC-**. Est. 50. 30,-
Ex Áureo 27/02/2002, nº 1573 (el 4 tumbado).



- 477 1655. Valencia. 1 diner. (Cal. 1663) (Cru.C.G. 4435k). 1,19 g. **MBC-**. Est. 40. 25,-
Ex Áureo 27/02/2002, nº 1574.
- 478 1655. Valencia. 1 diner. (Cal. 1663 var) (Cru.C.G. 4435k var). El segundo 5 de la fecha
tumbado. Rara. 0,94 g. **BC/BC+**. Est. 40. 25,-
- 479 1661. Valencia. 1 diner. (Cal. 1665) (Cru.C.G. 4435m). 1,06 g. **MBC-/MBC**. Est. 40. 25,-
- 480 1662. Valencia. 1 diner. (Cal. 1666) (Cru.C.G. 4435n). 1,25 g. **BC+/MBC-**. Est. 40. 25,-



- 481 1663. Valencia. 1 diner. (Cal. 1667) (Cru.C.G. 4435o). 1,03 g. **BC+/MBC-**. Est. 30. 18,-
- 482 1623. Valencia. 1 divuitè. (Cal. 1098) (Cru.C.G. 4434). Buen ejemplar. Escasa así. 1,99 g.
MBC+. Est. 90. 60,-
- 483 1624. Valencia. 1 divuitè. (Cal. 1099) (Cru.C.G. 4434a). Curiosa doble acuñación. 2,95 g.
MBC/MBC+. Est. 50. 30,-



- 484 1624. Valencia. 1 divuitè. (Cal. 1101) (Cru.C.G. 4434b). **Valor en anverso**. Muy rara.
2,21 g. **MBC/MBC+**. Est. 250. 150,-
Ex Colección Reino de Valencia, Áureo 27/02/2002, nº 1584.
- 485 1641. Valencia. 1 divuitè. (Cal. 1105) (Cru.C.G. 4434g). Rara. 2,08 g. **MBC-**. Est. 100. 60,-



- 486 1642. Valencia. 1 divuitè. (Cal. 1106) (Cru.C.G. 4434h). Lote de 2 monedas, una con
VALNCIA en reverso (Ex Áureo 16/10/2001, nº 839). **MBC-/MBC**. Est. 90. 60,-
- 487 1646. Valencia. 1 divuitè. (Cal. 1112) (Cru.C.G. 4434l). Fecha escasa. 1,69 g. **BC+**. Est. 60.
Ex Áureo 02/07/2002, nº 261. 40,-
- 488 1648. Valencia. 1 divuitè. (Cal. 1114) (Cru.C.G. 4434m). Concreciones en reverso. 1,86 g.
MBC. Est. 50. 30,-



- 489 1649. Valencia. 1 divuitè. (Cal. 1115) (Cru.C.G. 4434o). 2,19 g. **MBC/MBC+**. Est. 70. 40,-
- 490 1650. Valencia. 1 divuitè. (Cal. 1116) (Cru.C.G. 4434p). 2,17 g. **MBC/MBC+**. Est. 70. 40,-
- 491 1653. Valencia. 1 divuitè. (Cal. 1119) (Cru.C.G. 4434r). 2,18 g. **MBC**. Est. 60. 40,-
Ex Colección Reino de Valencia, Áureo 27/02/2002, nº 1602.

VALLADOLID



- 492 1661. Valladolid. M. 8 maravedís. (Cal. 1681) (J.S. M-834). Acuñada a martillo. Fecha parcialmente visible. Buen ejemplar. 2,04 g. **MBC+**. Est. 40. 25,-
Ex Áureo 08/05/2001, nº 2460.
- 493 1661. Valladolid. M. 8 maravedís. (Cal. 1681) (J.S. M-833). Acuñada a martillo. Ceca parcialmente visible. Rara. 2,35 g. **MBC**. Est. 50. 30,-
- 494 1641. Valladolid. (Cal. pág. 370) (J.S. H-55). Resello de valor XII sobre 8 maravedís de Segovia 1624. 6,46 g. **MBC-**. Est. 15. 9,-



- 495 1663. Valladolid. M. 16 maravedís. (Cal. 1672 var) (J.S. M-829). **Escudete con 4 jirones**. Rara. 3,65 g. **MBC-**. Est. 50. 30,-
- 496 1663. Valladolid. M. 16 maravedís. (J.S. pág. 502). Falsa de época. Escudete con 3 jirones. 4,99 g. **MBC-**. Est. 9. 6,-



- 497 1663. Valladolid. M. 16 maravedís. (J.S. pág. 502). Falsa de época. Escudete con 3 jirones. 4,26 g. **MBC**. Est. 20. 12,-
- 498 1664. Valladolid. M. 16 maravedís. (Cal. 1674) (J.S. M-820). **La M del ensayador rectificada sobre otra M**. Buen ejemplar. Escasa así. 4,05 g. **MBC+**. Est. 70. 40,-

ZARAGOZA



- 499 (1651). Zaragoza. 1 real. (Cal. 1128) (Cru.C.G. 4489a). Acuñación macuquina. Rara. 2,72 g. **BC+**. Est. 200. 90,-
Ex Áureo 28/09/1993, nº 692.
- 500 1651. Zaragoza. 2 reales. (Cal. 962) (Cru.C.G. 4488b). Acuñación macuquina. Rara y más así. 6,74 g. **MBC+/MBC**. Est. 500. 300,-
Ex Colección Lepanto, Áureo 27/04/1999, nº 798.
Ex Colección Trigo.



501 1651. Zaragoza. 2 reales. (Cal. 965) (Cru.C.G. 4488). Acuñación redonda. Orla interior poco marcada en anverso y en reverso. Pequeña zona floja, pero muy buen ejemplar. Rara y más así. 6,67 g. **MBC+**. Est. 900. 600,-
 Ex Áureo 15/12/1994, nº 536.



502 (1)651. Zaragoza. 4 reales. (Cal. 833) (Cru.C.G. 4487). Cospel irregular. Muy rara. 13,34 g. **MBC+**. Est. 700. 400,-
 503 (1651). Zaragoza. 4 reales. (Kr. falta) (Gomes 03.01). Contramarca 300 en cartela (De Mey 403) para circular por Brasil, muy rara sobre esta moneda. 11,88 g. **MBC**. Est. 500. . 300,-

ITALIA

REINO DE CERDEÑA



504 (166...). Cagliari. 5 reales. (Vti. tipo 91) (MIR. 71). Anv.: Busto entre C/V y R. Fecha fuera de cospel. Buen ejemplar para esta ceca, muy redonda. 13,38 g. **MBC**. Est. 500. . . . 300,-
 Ex Áureo 16/10/2001, nº 856.



505 1641. Cagliari. 10 reales. (Vti. 367) (MIR. 68/1). Anv.: Busto ente C/X y A. Rara. 26,86 g. **MBC-**. Est. 400. 250,-



506 1641. Cagliari. 10 reales. (Vti. 367) (MIR. 68). Anv.: Busto entre C/X y A. Acuñada sobre un real de a 8 de Segovia, ensayador P (1630 ó 1631). Muy rara. 26,63 g. **MBC**. Est. 1.000. 600,-
 Ex Colección Rocaberti, Áureo 19/05/1992, nº 462.
 Ex Colección Balsach.



507 (164)3. Cagliari. 10 reales. (Vti. falta) (MIR. 69/1). Anv.: Busto entre C/X y R. Visibles las cuatro cabezas sarracenas. Rara. 27,25 g. **MBC**. Est. 400. 250,-
 Ex Áureo 16/10/2001, nº 865.



508 1653. Cagliari. 10 reales. (Vti. 375) (MIR. 69/4 var). Anv.: Busto entre C/X y R. Acuñada sobre un real de a 8 de México. Nunca habíamos visto las cabezas sarracenas de la ceca de Cerdeña tan bien acuñadas. Muy rara. 25,58 g. **MBC**. Est. 1.000. 600,-



509 (1641-1647). Cagliari. 10 reales. (Vti. tipo 92) (MIR. 68). Anv.: Busto entre C/X y A. 23,34 g. **MBC-**. Est. 250. 150,-

DUCADO DE MILÁN



- 510 s/d. Milán. 1 dinero / 1 quattrino. (Vti. 1) (MIR. 377). 1,70 g. **EBC-**. Est. 90. 60,-
- 511 1657. Milán. 1 felipe. (Vti. 15) (MIR. 364/1). Anv.: ***PHILIPPVS*III*REX*HISPANIARVM***. Rev.: ***MEDIOLANI*** * - * ***DVX*ET*C***. Con ángel en el pecho. Mínima hojita. Bella pátina. Rara así. 27,91 g. **EBC**. Est. 700. 400,-
Ex Áureo 05/03/2003, nº 2349.



- 512 (1622). Milán. 1 ducatón. (Vti. 19) (MIR. 361/2 var). Anv.: **PHILIPPVS•III•REX•HISPAI**. Rev.: **MEDIOLANI - *DVX•ET•C***. Sin ángel en el pecho. Bonita pátina. 31,91 g. **MBC/MBC+**. Est. 350. 200,-
Ex Colección Rocaberti, Áureo 19/05/1992, nº 464.
Ex Colección Balsach.
- 513 1622. Milán. 1 ducatón. (Vti. 19) (MIR. 361/1). Anv.: **PHILIPPVS•III•REX•HISPA**. Rev.: **MEDIOLANI - DVX•ET•C***. Con ángel en el pecho. Impurezas. 31,68 g. (**MBC+**). Est. 700. 400,-
Ex Colección Rocaberti, Áureo 19/05/1992, nº 467.
Ex Colección Balsach.



- 514 1630. Milán. 1 ducatón. (Vti. 21) (MIR. 316/6). Anv.: **PHILIPPVS•III•REX•HISPAN**. Rev.: **MEDIOLANI - DVX•ET•C***. Con ángel en el pecho. Rara. 31,48 g. **MBC**. Est. 700. 400,-
Ex Áureo 14/01/1992, nº 514.



515 s/d. Milán. Doble doppia / quadrupla. (Vti. 32) (MIR. 359/1). Anv.: PHILIPPVS III REX HISP•. Rev.: MEDIOLANI - DVX•ET•C. Bella. Rara y más así. 13,20 g. **EBC-**. Est. 5.000. 3.000,-
 Ex UBS 267/01/1995, nº 2255.



516 1630. Milán. Doble doppia / quadrupla. (Vti. 33) (MIR. 359/6). Anv.: PHILIPPVS•III• REX•HISP•. Rev.: MEDIOLANI - DVX•ET•C. Precioso color. Rara. 13,11 g. **MBC+**. Est. 3.000. 1.800,-
 Ex UBS 24-27/01/1995, nº 2254.

REINO DE NÁPOLES



517 1625. Nápoles. B. 3 caballos. (Vti. 230) (MIR. 273/1). 2,11 g. **BC+**. Est. 25. 15,-
 518 1622. Nápoles. MC. 1 grano. (Vti. 256) (MIR. 258/1). 5,54 g. **MBC-**. Est. 90. 60,-
 Ex Áureo 14/01/1992, nº 503
 519 1633. Nápoles. S. 1 grano. (Vti. 264) (MIR. 259). Escasa. 10,51 g. **MBC**. Est. 100. 60,-
 Ex Áureo 14/01/1992, nº 504



- 520 1637. Nápoles. GA/C. 1 grano. (Vti. 273) (MIR. 261/1). Anv.: Busto a izquierda, S delante, GA/C detrás. Escasa. 10,22 g. **BC**. Est. 25. 15,-
- 521 1637. Nápoles. GA/C. 1 grano. (Vti. 273) (MIR. 261/1). Anv.: Busto a izquierda, A delante, GA/C detrás. Escasa. 10,80 g. **BC+/MBC-**. Est. 70. 40,-
Ex Áureo 14/01/1992, nº 505.



- 522 1638. Nápoles. GA/C. 1 grano. (Vti. 269) (MIR. 260/4). Anv.: Busto a izquierda, P delante, GA/C detrás. Rara. 10,56 g. **BC/MBC-**. Est. 50. 30,-
- 523 1646. Nápoles. GA/C. 1 grano. (Vti. 274) (MIR. 262/3). Anv.: Busto a izquierda, O delante, GA/C detrás. 7,92 g. **BC/BC+**. Est. 20. 12,-



- 524 1646. Nápoles. GA/C. 1 grano. (Vti. 274) (MIR. 262/3). Anv.: Busto a izquierda, K delante, GA/C detrás. 10,16 g. **BC+**. Est. 30. 18,-
- 525 1626. Nápoles. M/C. 9 caballos. (Vti. 280) (MIR. 263/1). Escasa. 6,52 g. **BC+**. Est. 30. 18,-



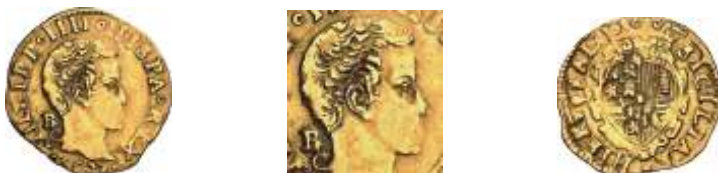
- 526 1622. Nápoles. MC. 1 pública. (Vti. 289) (MIR. 257). 10,06 g. **BC+**. Est. 40. 25,-
- 527 1622. Nápoles. MC. 1 pública. (Vti. 289) (MIR. 257). 16,88 g. **MBC-**. Est. 50. 30,-
Ex Áureo 20/01/1998, nº 1010.



- 528 1634. Nápoles. S/C-M. 1 carlino. (Vti. 307) (MIR. 252/2). Anv.: Busto a derecha, S/C detrás, M debajo. Buen ejemplar. Rara así. 2,81 g. **MBC+**. Est. 250. 125,-
- 529 1647. Nápoles. GAC/N. 15 granos. (Vti. 312) (MIR. 254 var). Anv.: Busto a derecha, GAC/N detrás, **torre** delante. Rara. 2,37 g. **MBC**. Est. 225. 125,-
Ex Áureo 20/09/2001, nº 1263.



- 530 1622. Nápoles. MC/C. 1 tari. (Vti. 319) (MIR. 245/3). 5,88 g. **MBC**. Est. 90. 60,-
Ex Áureo 28/09/1993, nº 693
- 531 1622. Nápoles. MC/C. 1 tari. (Vti. 319) (MIR. 245/3). N bajo el busto. Bonita pátina. 5,91 g. **MBC+**. Est. 150. 90,-
Ex Colección Rocaberti, Áureo 19/05/1992, nº 459.
Ex Colección Balsach.
- 532 16(23). Nápoles. B/C. 1 tari. (Vti. 321) (MIR. 245/7). P bajo el busto. Bella. Rara. 5,87 g. **MBC+**. Est. 90. 60,-
Ex Áureo 26/04/1994, nº 744.



- 533 1623. Nápoles. B/C. 1 escudo. (Vti. 344) (MIR. 237/6). Rara. 3,30 g. **MBC**. Est. 900. 600,-
Ex Áureo 21/05/1997, nº 358.



- 534 1626. Nápoles. M/C/C. 1 escudo. (Vti. 347) (MIR. 237/11). Parte de brillo original. Rara. 3,37 g. **EBC-**. Est. 1.500. 900,-



- 535 1627. Nápoles. M/C/C. 1 escudo. (Vti. 350) (MIR. 237/12). 8 bajo el busto. Bella. Parte de brillo original. Rara. 3,20 g. **EBC-**. Est. 2.000. 1.100,-

REINO DE SICILIA



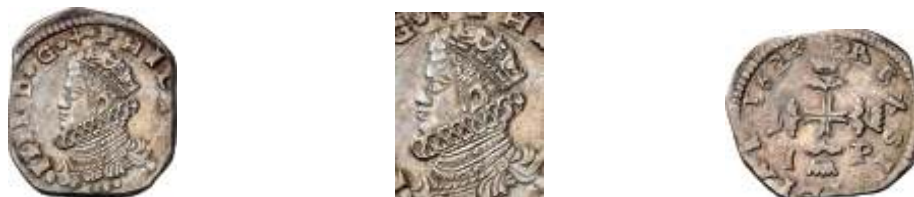
- 536 1621. Messina. I-P. 1 tari. (Vti. 75) (MIR. 358/1). 2,55 g. **BC/BC+**. Est. 50. 30,-
- 537 1632. Messina. I-P. 1 tari. (Vti. 81) (MIR. 358/7). 2,52 g. **BC/BC+**. Est. 50. 30,-
- 538 165(¿1?). Messina. IP-MP. 1 tari. (Vti. falta) (MIR. falta). Grieta, pero buen ejemplar. Escasa así. 2,70 g. **MBC+**. Est. 200. 90,-



- 539 1623. Messina. I-P. 2 tari. (Vti. 104) (MIR. 357/4). 5 g. **BC+/MBC-**. Est. 40 25,-
- 540 1624/3. Messina. I-P. 2 tari. (Vti. 105 var) (MIR. 357/5 var). 5,18 g. **BC+/MBC-**. Est. 50. 30,-



- 541 1622. Messina. I-P. 3 tari. (Vti. 133) (MIR. 356/2). 7,59 g. **MBC-**. Est. 60. 40,-
- 542 1623. Messina. I-P. 3 tari. (Vti. 134) (MIR. 356/3). 7,83 g. **MBC-/MBC**. Est. 60. 40,-



- 543 1624. Messina. I-P. 3 tari. (Vti. 135) (MIR. 356/4). Bella. Preciosa pátina. Escasa así. 7,78 g. **MBC+**. Est. 125. 75,-



- 544 1626. Messina. I-P. 3 tari. (Vti. 138) (MIR. 356/4). Fecha 16626 por doble acuñación. 7,84 g. **MBC-/MBC**. Est. 60. 40,-
- 545 1626. Messina. I-P. 3 tari. (Vti. 138) (MIR. 356/4). Parte de brillo original. 7,81 g. **MBC**. Est. 80. 60,-



- 546 1627. Messina. I-P. 3 tari. (Vti. 139) (MIR. 356/7). 7,81 g. **MBC/MBC+**. Est. 90. 60,-
- 547 1632. Messina. I-P. 3 tari. (Vti. 141) (MIR. 356/9). Bonita pátina. 7,88 g. **MBC/MBC+**. Est. 90. 60,-
- 548 1638. Messina. I-P. 3 tari. (Vti. 143) (MIR. 356/11). Atractiva. 7,90 g. **MBC+**. Est. 110. 75,-



- 549 1643. Messina. IP-MP. 3 tari. (Vti. 146) (MIR. 356/14). 7,78 g. **MBC-/MBC**. Est. 60. 40,-
- 550 1644. Messina. DF-F. 3 tari. (Vti. 147) (MIR. 356/15). Leves concreciones. 7,96 g. **MBC/MBC+**. Est. 60. 40,-
- 551 1644. Messina. IP-MP. 3 tari. (Vti. 148) (MIR. 356/16). Preciosa pátina. 7,91 g. **MBC**. Est. 60. 40,-



- 552 1646. Messina. IP-MP. 3 tari. (Vti. 150) (MIR. 356/18). Parte de brillo original. Escasa así. 7,91 g. **EBC-**. Est. 125. 75,-
- 553 1648. Messina. IP-MP. 3 tari. (Vti. 152) (MIR. 356/20). Buen ejemplar. 7,76 g. **MBC/MBC+**. Est. 90. 60,-
- 554 1665. Messina. DG-V. 3 tari. (Vti. 167) (MIR. 356/34). Rayitas. 7,73 g. **BC+/MBC-**. Est. 50. Ex Áureo 28/02/1992, nº 423. 30,-



- 555 1623. Messina. I-P. 4 tari. (Vti. 170) (MIR. 355/3). Cospel irregular. Bonita pátina. Escasa así. 10,34 g. **MBC+**. Est. 125. 75,-
- 556 1624. Messina. I-P. 4 tari. (Vti. 171) (MIR. 355/4). Pátina. Escasa así. 10,44 g. **MBC+**. Est. 125. 75,-



- 557 1626. Messina. I-P. 4 tari. (Vti. 173) (MIR. 355/6). Buen ejemplar. Escasa así. 10,45 g. **MBC+**. Est. 125. 75,-
- 558 1627. Messina. I-P. 4 tari. (Vti. 175) (MIR. 355/7). Rayitas en reverso. 8,91 g. **MBC**. Est. 90. 60,-
 Ex Colección Rocaberti, Áureo 19/05/1992, nº 450.
 Ex Colección Balsach.



- 559 1628. Messina. I-P. 4 tari. (Vti. 176) (MIR. 355/8). Bonita pátina. 10,51 g. **MBC+**. Est. 125. 75,-
- 560 1632. Messina. I-P. 4 tari. (Vti. 177) (MIR. 355/9). Buen ejemplar. 10,53 g. **MBC+/MBC**. Est. 110. 75,-



- 561 1632. Messina. I-P. 4 tari. (Vti. 177) (MIR. 355/9). Grieta, pero buen ejemplar. 10,52 g. **MBC+**. Est. 125. 75,-
- 562 1636. Messina. I-P. 4 tari. (Vti. 178) (MIR. 355/10). Buen ejemplar. 10,36 g. **MBC+**. Est. 125. 75,-



- 563 1638. Messina. I-P. 4 tari. (Vti. 179) (MIR. 355/11). Bonita pátina. 10,49 g. **MBC+**. Est. 125. 75,-
- 564 1645. Messina. IP-MP. 4 tari. (Vti. 185) (MIR. 355/17). 10,45 g. **MBC-**. Est. 60. 40,-



565 1646. Messina. IP-MP. 4 tari. (Vti. 186) (MIR. 355/17). Hojita. Bonita pátina. 10,46 g. **MBC**. Est. 90. 60,-
 Ex Áureo 16/12/1998, nº 2705.

566 1646. Messina. IP-MP. 4 tari. (Vti. 186) (MIR. 355/17). Fecha 16446 por doble acuñación. 10,51 g. **MBC**. Est. 90. 60,-
 Ex Colección Rocaberti, Áureo 19/05/1992, nº 451.
 Ex Colección Balsach.



567 1647. Messina. IP-MP. 4 tari. (Vti. 188) (MIR. 355/18). 10,40 g. **MBC**. Est. 90. 60,-

568 1648. Messina. IP-MP. 4 tari. (Vti. 190) (MIR. 355/20). Parte de brillo original. 10,49 g. **MBC/MBC+**. Est. 110. 75,-
 Ex Colección Rocaberti, Áureo 19/05/1992, nº 453.
 Ex Colección Balsach.



569 1649. Messina. IP-MP. 4 tari. (Vti. 191) (MIR. 355/21). Bonita pátina. 10,30 g. **MBC**. Est. 90. 60,-
 Ex Áureo 14/06/1994, nº 447.

570 (1643-1650). Messina. IP-MP. 4 tari. (Vti. tipo 31) (MIR. tipo 355). Parte de brillo original. 10,61 g. **MBC+**. Est. 60. 40,-



571 165 (sic). Messina. IP-PP. 4 tari. (Vti. 193) (MIR. 355/24 var). 10,44 g. **MBC/MBC+**. Est. 125. 75,-
 Ex Áureo 16/03/1993, nº 361.

572 1650. Messina. IP-PP. 4 tari. (Vti. 194) (MIR. 355/24). 10,39 g. **MBC**. Est. 90. 60,-



- | | | |
|-----|--|------|
| 573 | 1652. Messina. IL-V. 4 tari. (Vti. 198) (MIR. 355/27). Grieta. Pátina. Única fecha de este ensayador. 9,53 g. MBC. Est. 125. | 75,- |
| 574 | 1655. Messina. DG-V. 4 tari. (Vti. 202 var) (MIR. 355/31 var). Escasa. 10,45 g. MBC- . Est. 90. | 60,- |
| 575 | 1664. Messina. DG-V. 4 tari. (Vti. 208) (MIR. 355/37). Oxidaciones superficiales. 10,28 g. MBC. Est. 80. | 60,- |

PAÍSES BAJOS

DUCADO DE BRABANTE

AMBERES



- | | | |
|-----|---|------|
| 576 | 1643. Ambers. 1 liard. (Vti. 429) (Vanhoudt 653.AN). Buen ejemplar. Escasa así. 3,70 g. MBC+ . Est. 100.
Ex Áureo 16/03/1993, nº 350. | 60,- |
| 577 | 1657. Ambers. Jetón. (D. 4109) (V.Q. 13859). Rescate de Valenciennes y toma de Condé. Bella. 6,32 g. EBC- . Est. 90. | 60,- |



- | | | |
|-----|--|------|
| 578 | 1622. Ambers. 1 escalín. (Vti. 531) (Vanhoudt 648.AN). 4,89 g. MBC. Est. 50.
Ex Áureo 05/03/2003, nº 3238. | 30,- |
| 579 | (1)624. Ambers. 1 escalín. (Vti. 533) (Vanhoudt 648.AN). 4,87 g. BC+ . Est. 25. | 15,- |



- | | | |
|-----|---|------|
| 580 | 1625. (Ambers). 1 escalín. (Vti. 534) (Vanhoudt 648.AN). 5,08 g. MBC- . Est. 25. | 15,- |
| 581 | 1637. Ambers. 1 escalín. (Vti. 542) (Vanhoudt 648.AN). Rayitas. 4,79 g. MBC. Est. 40.
Ex Áureo 29/10/1991, nº 2337. | 25,- |



- 582 1632. Ambers. 1/4 de patagón. (Vti. 660) (Vanhoudt 647.AN). Rayitas. 6,73 g. **MBC**. Est. 70. 40,-
 Ex Áureo 19/09/1994, nº 920.
- 583 1645. Ambers. 1/4 de patagón. (Vti. 663) (Vanhoudt 647.AN). 6,95 g. **MBC/MBC**. Est. 50. 30,-



- 584 1635. Ambers. 1/2 patagón. (Vti. 738) (Vanhoudt 646.AN). Bonita pátina. 13,70 g. **MBC**. Est. 90. 60,-
 Ex Colección Rocaberti, Áureo 19/05/1992, nº 484.
 Ex Colección Balsach.
- 585 1655. Ambers. 1/2 patagón. (Vti. 748) (Vanhoudt 646.AN). Rayitas. Rayitas. 13,84 g. **MBC/MBC**. Est. 70. 45,-
 Ex Áureo 20/10/1999, nº 1671.



- 586 1634. Ambers. 1/2 ducaton. (Vti. 835) (Vanhoudt 641.AN). Manchitas. Escasa. 15,76 g. **(MBC+)**. Est. 250. 150,-
- 587 1635. Ambers. 1/2 ducaton. (Vti. 836) (Vanhoudt 641.AN). Muy bella. Preciosa pátina. Rara y más así. 16,24 g. **EBC+**. Est. 500. 300,-



- 588 1640. Ambers. 1/2 ducaton. (Vti. 864) (Vanhoudt 643.AN). Dos grietas, pero buen ejemplar. 15,78 g. **MBC+**. Est. 250. 150,-
 Ex Áureo 16/12/1999, nº 2532.
- 589 1649. Ambers. 1/2 ducaton. (Vti. 871) (Vanhoudt 643.AN). Bella. Brillo original. Rara así. 16,29 g. **EBC-**. Est. 350. 200,-
 Ex Áureo 29/10/1992, nº 287.



- 590 1659. Amberes. 1/2 ducatón. (Vti. 878) (Vanhoudt 643.AN). 16,03 g. **MBC-**. Est. 200. 110,-
 Ex Colección Rocaberti, Áureo 19/05/1992, nº 480.
 Ex Colección Balsach.
- 591 1622. Amberes. 1 patagón. (Vti. 928) (Vanhoudt 645.AN). Leves manchitas. Buen ejemplar.
 28,12 g. **MBC+**. Est. 200. 110,-
 Ex Áureo 20/10/1999, nº 1672.



- 592 1625. Amberes. 1 patagón. (Vti. 931) (Vanhoudt 645.AN). Hojita. Leves rayitas. Preciosa
 pátina. 27,75 g. **MBC/MBC+**. Est. 150. 90,-
 Ex Colección Rocaberti, Áureo 19/05/1992, nº 522.
 Ex Colección Balsach.
- 593 1626. Amberes. 1 patagón. (Vti. 932) (Vanhoudt 645.AN). Acuñación floja. Parte de brillo
 original. 27,56 g. **MBC/MBC+**. Est. 200. 110,-



- 594 1632. Amberes. 1 patagón. (Vti. 938) (Vanhoudt 645.AN). Bella. Brillo original. Rara así.
 27,99 g. **EBC-/EBC**. Est. 400. 250,-



- 595 1633. Amberg. 1 patagón. (Vti. 939) (Vanhoudt 645.AN). Buen ejemplar. Parte de brillo original. Escasa así. 28,11 g. **EBC-**. Est. 350. 200,-
- 596 1636. Amberg. 1 patagón. (Vti. 942) (Vanhoudt 645.AN). Bonito color. 27,76 g. **MBC**. Est. 150. 90,-



- 597 1637. Amberg. 1 patagón. (Vti. 943) (Vanhoudt 645.AN). Leves rayitas. Pátina. Bella. Rara así. 28,04 g. **EBC**. Est. 400. 250,-
 Ex Colección Rocaberti, Áureo 19/05/1992, nº 532.
 Ex Colección Balsach.



- 598 1646. Amberg. 1 patagón. (Vti. 949) (Vanhoudt 645.AN). Atractiva. Escasa así. 27,60 g. **MBC+**. Est. 250. 150,-
 Ex Áureo 27/02/2002, nº 452.
- 599 1651. Amberg. 1 patagón. (Vti. 954) (Vanhoudt 645.AN). Pátina. 27,72 g. **MBC**. Est. 200. 110,-
 Ex Áureo 28/10/1993, nº 250.



600 1653. Amberes. 1 patagón. (Vti. 956) (Vanhoudt 645.AN). Buen ejemplar. 28,04 g. **MBC+**. Est. 225. 125,-
 Ex Áureo 28/10/1993, nº 251.



601 1656. Amberes. 1 patagón. (Vti. 959) (Vanhoudt 645.AN). Muy bella. Brillo original. Rara así. 28 g. **EBC**. Est. 400. 250,-
 Ex Áureo 06/03/1996, nº 317.



602 1631. Amberes. 1 ducatón. (Vti. 1156) (Vanhoudt 640.AN). Preciosa pátina. Buen ejemplar. Escasa así. 32,12 g. **MBC+**. Est. 500.. . . . 300,-
 Ex Colección Rocaberti, Áureo 19/05/1992, nº 489.
 Ex Colección Balsach.



603 1632. Amberes. 1 ducatón. (Vti. 1157) (Vanhoudt 640.AN). 32,09 g. **MBC/MBC**. Est. 225. 125,-
 Ex NAC 18/03/2002, nº 108.



- 604 1633. Amberes. 1 ducatón. (Vti. 1158) (Vanhoudt 645.AN). Buen ejemplar. Preciosa pátina. Escasa así. 32,15 g. **MBC+**. Est. 400. 250,-
 Ex Áureo 29/10/1992, nº 294.
- 605 1634. Amberes. 1 ducatón. (Vti. 1159) (Vanhoudt 640.AN). Acuñación floja en pequeña zona. Buen ejemplar. Parte de brillo original. Escasa así. 32,40 g. **MBC+**. Est. 400. 250,-



- 606 1636. Amberes. 1 ducatón. (Vti. 1226) (Vanhoudt 642.AN). Cospel ligeramente irregular. Preciosa pátina. Rara así. 32,31 g. **EBC**. Est. 500. 300,-
 Ex Áureo 14/01/1992, nº 511.



- 607 1647/6. Amberes. 1 ducatón. (Vti. 1335 var) (Vanhoudt 642.AN var). Impurezas. Pátina. 32,64 g. **MBC**. Est. 225. 125,-
 Ex Colección Rocaberti, Áureo 19/05/1992, nº 499.
 Ex Colección Balsach.
- 608 1647. Amberes. 1 ducatón. (Vti. 1335) (Vanhoudt 642.AN). Pátina. 32,04 g. **MBC**. Est. 225. 125,-



609 1648. Amberes. 1 ducatón. (Vti. 1336) (Vanhoudt 642.AN). Preciosa pátina. Escasa así. 32,33 g. **MBC+**. Est. 350. 200,-



610 1649. Amberes. 1 ducatón. (Vti. 1337) (Vanhoudt 642.AN). Rayita de acuñación. Preciosa pátina. Rara así. 32,22 g. **EBC-**. Est. 500. 300,-
Ex Áureo 06/03/1996, nº 318.



611 1651. Amberes. 1 ducatón. (Vti. 1339) (Vanhoudt 642.AN). Bella. Gran parte de brillo original. Rara así. 32,38 g. **EBC-**. Est. 500. 300,-



612 1654. Amberes. 1 ducatón. (Vti. 1242) (Vanhoudt 642.AN). 32,41 g. **MBC**. Est. 200. 125,-
Ex Áureo 15/12/1992, nº 641.

613 1655. Amberes. 1 ducatón. (Vti. 1243) (Vanhoudt 642.AN). Incrustaciones en reverso. Parte de brillo original. 32,50 g. (**MBC+**). Est. 225. 125,-



614 1659. Amberes. 1 ducatón. (Vti. 1247) (Vanhoudt 642.AN). Acuñación floja. Precioso color. Parte de brillo original. 32,49 g. **MBC+**. Est. 250. 150,-



615 1660. Amberes. 1 ducatón. (Vti. 1248) (Vanhoudt 642.AN). Leves rayitas. Pátina. 32,27 g. **MBC/MBC+**. Est. 250. 150,-
Ex Áureo 18/01/1995, nº 693.



616 1663. Amberes. 1 ducatón. (Vti. 1251) (Vanhoudt 642.AN). 29,51 g. **MBC**. Est. 200. 110,-
Ex Áureo 28/10/1993, nº 252.



617 1665. Amberes. 1 ducatón. (Vti. 1253) (Vanhoudt 642.AN). Bella. Precioso color. Rara así. 32,77 g. **EB**C. Est. 500. 300,-
Ex Áureo 29/10/1992, nº 296.



618 1623. Amberes. Doble ducatón. (Vti. 1162) (Vanhoudt 640.AN P2). Mínimos golpecitos. Bella. Precioso color. Parte de brillo original. Muy rara y más así. 61,02 g. **EBC**. Est. 4.000. **2.500,-**
 Ex Áureo 30/06/1992, nº 359.



619 1632. Amberes. Doble ducatón. (Vti. 1165) (Vanhoudt 640.AN P2). Golpecitos. Muy rara. 64,40 g. **MBC+**. Est. 2.500. **1.500,-**
 Ex Áureo 14/01/1992, nº 513.



620 1634. Amberes. Doble ducatón. (Vti. 1167) (Vanhoudt 640.AN P2). Leves golpecitos. Preciosa pátina. Muy rara. 64,28 g. **MBC+**. Est. 3.000. 1.800,-



621 1635. Amberes. Doble ducatón. (Vti. 1168) (Vanhoudt 640.AN P2). Golpecitos. Preciosa pátina. Muy rara. 64,66 g. **MBC+**. Est. 2.500. 1.500,-
Ex Áureo 29/10/1992, nº 297 (error fecha).



622 1636. Amberes. Doble ducatón. (Vti. 1169) (Vanhoudt 640.AN P2). Leves impurezas. Muy rara. 64,54 g. **MBC+**. Est. 2.500. 1.500,-
 Ex Áureo 14/01/1992, nº 513A.



623 1639. Amberes. Doble ducatón. (Vti. 1257) (Vanhoudt 642.AN P2). Bella. Muy rara y más así. 63,51 g. **EBC-**. Est. 3.500. 2.000,-



624

1648. Amberes. Doble ducatón. (Vti. 1265) (Vanhoudt 642.AN P2). Magnífico ejemplar. Muy bella. Brillo original. Rarísima así. 64,12 g. **EBC+**. Est. 5.000.
 Ex Colección Rocaberti, Áureo 19/05/1992, nº 516.
 Ex Colección Balsach.

3.000,-



625

1664. Amberes. Doble ducatón. (Vti. 1273) (Vanhoudt 640.AN P2). Mínimas rayitas. Bellísima. Preciosa pátina. Rarísima así. 63,86 g. **EBC+**. Est. 5.000.
 Ex Colección Rocaberti, Áureo 19/05/1992, nº 517.
 Ex Colección Balsach.

3.000,-



626 1640. Amberes. Triple ducatón. (Vti. 1278) (Vanhoudt 642.AN P3). Golpecitos. Parte de brillo original. Rarísima. 97,27 g. **MBC**. Est. 5.000. 3.000,-
 Ex Ponterio 08/04/2000, nº 2479.



627 1649. Amberes. 1 soberano (león de oro). (Vti. 1436) (Vanhoudt 638.AN). Bella. Brillo original. Rara. 5,55 g. **EBC**. Est. 2.000. 1.200,-
 Ex Áureo 26/04/1994, nº 748.



628 1658. Amberes. 1 soberano (león de oro). (Vti. 1442) (Vanhoudt 638.AN). Muy rara. 5,51 g. **MBC+**. Est. 1.500. 900,-



629

1637. Amberes. Doble soberano. (Vti. 1527) (Vanhoudt 636.AN). Rayitas en anverso. Bella. Parte de brillo original. Rara. 10,87 g. **EBC/EBC**. Est. 3.000.

1.800,-



630

1638. Amberes. Doble soberano. (Vti. 1528, error foto) (Vanhoudt 637.AN). Bella. Precioso color. Rara. 11,04 g. **EBC**. Est. 3.000.
Ex Áureo 31/03/1992, nº 360.

1.800,-



631

1639. Amberes. Doble soberano. (Vti. 1529, error foto) (Vanhoudt 637.AN). Bella. Parte de brillo original. 10,74 g. **EBC/EBC+**. Est. 3.000.. . . .
Ex Áureo 30/06/1992, nº 363A.

1.800,-



632 1641. Amberes. Doble soberano. (Vti. 1531, error foto) (Vanhoudt 637.AN). Muy bella. Brillo original. Rara y más así. 11,04 g. **EBC+**. Est. 4.000. 2.500,-
 Ex Áureo 06/03/1996, nº 319.



633 1644. Amberes. Doble soberano. (Vti. 1534, error foto) (Vanhoudt 637.AN). Muy bella. Brillo original. Rara y más así. 11,21 g. **EBC+**. Est. 4.000. 2.500,-



634 1647. Amberes. Doble soberano. (Vti. 1537, error foto) (Vanhoudt 637.AN). Limpiada. Fecha rara. 11 g. **MBC+**. Est. 2.200. 1.500,-
 Ex UBS 13/09/1995, nº 1214.

BRUSELAS



- 635 1647. Bruselas. 1 liard. (Vti. 442) (Vanhoudt 653.BS). 3,49 g. **MBC**. Est. 40. 25,-
 Ex Áureo 19/12/1995, nº 540
- 636 1626. Bruselas. 1 escalín. (Vti. 569) (Vanhoudt 648.BS). Atractiva. Escasa así. 5,10 g.
MBC+. Est. 90. 60,-



- 637 1637. Bruselas. 1 escalín. (Vti. 575) (Vanhoudt 648.BS). 5 g. **MBC-**. Est. 50. 30,-
 Ex Áureo 20/09/2001, nº 1266.
- 638 1628. Bruselas. 1/4 de patagón. (Vti. 670) (Vanhoudt 647.BS). 6,87 g. **MBC-**. Est. 50. 30,-
 Ex Áureo 29/10/1991, nº 2338.



- 639 1631. Bruselas. 1/4 de patagón. (Vti. 672) (Vanhoudt 647.BS). 6,68 g. **MBC**. Est. 70. 40,-
- 640 1653. Bruselas. 1/2 patagón. (Vti. 772) (Vanhoudt 646.BS). 13,51 g. **MBC**. Est. 150. 90,-
 Ex Colección Rocaberti, Áureo 19/05/1992, nº 548.
 Ex Colección Balsach.



- 641 1624. Bruselas. 1/2 ducatón. (Vti. 842) (Vanhoudt 641.BS). Buen ejemplar. Rara. 16,28 g.
MBC+. Est. 400. 250,-
 Ex Áureo 16/12/1999, nº 2533.



642 1636. Bruselas. 1/2 ducatón. (Vti. falta) (Vanhoudt 643.BS). Muy rara. 16,09 g. **MBC**. Est. 500. 300,-



643 1640. Bruselas. 1/2 ducatón. (Vti. 888) (Vanhoudt 643.BS). Rayita. Preciosa pátina. Rara así. 16,35 g. **EBC**. Est. 500. 300,-
Ex Áureo 16/12/1999, nº 2534.



644 1649. Bruselas. 1/2 ducatón. (Vti. 891) (Vanhoudt 643.BS). Plata agría. Rara. 14,46 g. **MBC-**. Est. 225. 125,-

645 1651/0. Bruselas. 1/2 ducatón. (Vti. falta) (Vanhoudt 643.BS var). Muy rara. 16,20 g. **MBC**. Est. 500. 300,-



646 1622. Bruselas. 1 patagón. (Vti. 996) (Vanhoudt 645.BS). Manchitas. 27,74 g. **MBC-**. Est. 125. 75,-
Ex Áureo 20/09/2001, nº 1277.

647 1624. Bruselas. 1 patagón. (Vti. 998) (Vanhoudt 645.BS). 27,80 g. **MBC-**. Est. 150. 90,-



- 648 1625. Bruselas. 1 patagón. (Vti. 999) (Vanhoudt 645.BS). 27,70 g. **MBC-**. Est. 150. 90,-
- 649 1631. Bruselas. 1 patagón. (Vti. 1004) (Vanhoudt 645.BS). Preciosa pátina. 27,83 g. **MBC+**. Est. 250. 150,-
 Ex Colección Rocaberti, Áureo 19/05/1992, nº 576.
 Ex Colección Balsach.



- 650 1633. Bruselas. 1 patagón. (Vti. 1006) (Vanhoudt 645.BS). 27,37 g. **MBC**. Est. 150. 90,-
 Ex Áureo 28/10/1993, nº 254.
- 651 1634. Bruselas. 1 patagón. (Vti. 1007) (Vanhoudt 645.BS). Pátina. 27,88 g. **MBC**. Est. 150. 90,-



- 652 1635. Bruselas. 1 patagón. (Vti. 1008) (Vanhoudt 645.BS). 28,14 g. **MBC-**. Est. 110. 75,-
- 653 1636. Bruselas. 1 patagón. (Vti. 1009) (Vanhoudt 645.BS). 27,64 g. **MBC-**. Est. 110. 75,-



- 654 1637. Bruselas. 1 patagón. (Vti. 1010) (Vanhoudt 645.BS). Pátina. 27,76 g. **MBC**. Est. 150. 90,-
 Ex Áureo 28/10/1993, nº 255.
- 655 1638. Bruselas. 1 patagón. (Vti. 1011) (Vanhoudt 645.BS). Pátina. 27,90 g. **MBC**. Est. 150. 90,-



- 656 1642. Bruselas. 1 patagón. (Vti. falta) (Vanhoudt 645.BS). Pátina. Fecha rara. 27,46 g. **MBC.** Est. 350. 200,-
- 657 1646. Bruselas. 1 patagón. (Vti. 1015) (Vanhoudt 645.BS). Pátina. 27,89 g. **MBC.** Est. 150. 90,-



- 658 1653. Bruselas. 1 patagón. (Vti. 1022) (Vanhoudt 645.BS). Buen ejemplar. Escasa así. 27,88 g. **EBC-**. Est. 500. 300,-
- 659 1656. Bruselas. 1 patagón. (Vti. 1025) (Vanhoudt 645.BS). Buen ejemplar. 28 g. **MBC+**. Est. 250. 150,-



- 660 1652. Bruselas. Doble patagón. (Vti. 1038) (Vanhoudt 645.BS P2). Muy rara. 54,51 g. **MBC.** Est. 1.500. 900,-



- 661 1633. Bruselas. 1 ducatón. (Vti. 1187) (Vanhoudt 640.BS). Bonita pátina. Rara. 32,47 g. **MBC/MBC+**. Est. 400. 250,-
 Ex Áureo 29/10/1991, nº 403.



- 662 1635. Bruselas. 1 ducatón. (Vti. 1189) (Vanhoudt 640.BS). Buen ejemplar. Rara. 32,89 g. **MBC+**. Est. 500. 300,-
 Ex Colección Rocaberti, Áureo 19/05/1992, nº 552.
 Ex Colección Balsach.



- 663 1636. Bruselas. 1 ducatón. (Vti. 1293) (Vanhoudt 642.BS). Parte de brillo original. 32,39 g. **MBC+**. Est. 250. 150,-
 Ex Áureo 20/12/2000, nº 1525.



- 664 1653. Bruselas. 1 ducatón. (Vti. 1308) (Vanhoudt 642.BS). Buen ejemplar. 32,41 g. **MBC+**. Est. 200. 125,-
 Ex Colección Rocaberti, Áureo 19/05/1992, nº 563.
 Ex Colección Balsach.



665 1665. Bruselas. 1 ducatón. (Vti. 1320) (Vanhoudt 642.BS). Defectos de cospel. Pátina azulada. 32,31 g. **MBC**. Est. 150.

90,-



666 1623. Bruselas. Doble ducatón. (Vti. 1191) (Vanhoudt 640.BS P2). Mínimo golpecito en canto. Bella pátina azulada. Muy rara y más así. 61 g. **EBC**. Est. 5.000.
 Ex Colección Rocaberti, Áureo 19/05/1992, nº 553.
 Ex Colección Balsach.

3.000,-



667 1632. Bruselas. Doble ducatón. (Vti. 1194) (Vanhoudt 640.BS P2). Muy rara. 64,69 g.
MBC+. Est. 3.500. 2.000,-



668 1640. Bruselas. Doble ducatón. (Vti. 1325) (Vanhoudt 642.BS P2). Muy rara. 63,76 g.
MBC/MBC+. Est. 2.500. 1.500,-
 Ex Áureo 30/10/2002, nº 2645.



669 1644. Bruselas. Doble ducatón. (Vti. 1328) (Vanhoudt 642.BS P2). Leves rayitas. Bella. Brillo original. Rarísima. 64,03 g. **EBC**. Est. 4.000. 2.500,-
 Ex Colección Rocaberti, Áureo 19/05/1992, nº 569.
 Ex Colección Balsach.



670 1648. Bruselas. Doble ducatón. (Vti. 1330) (Vanhoudt 642.BS P2). Muy rara. 63,51 g. **MBC-**. Est. 1.500. 900,-



671

1654. Bruselas. Doble ducatón. (Vti. 1335) (Vanhoudt 642.BS P2). Muy rara. 64,87 g.
MBC/MBC+. Est. 3.000.
 Ex UBS 23/01/1996, nº 184.

1.800,-



672

1623. Bruselas. Triple patagón. (Vti. 1041) (Vanhoudt 645.BS P3). Leves golpecitos. Bella.
 Parte de brillo original. Muy rara y más así. 84,80 g. **EBC-**. Est. 6.000.
 Ex NAC 18/03/2002, nº 107.

4.000,-



673

1648. Bruselas. Triple ducatón. (Vti. 1343) (Vanhoudt 642.BS P3). Golpecitos. Rarísima.
96,28 g. **MBC+**. Est. 5.000.

3.000,-



674

1650. Bruselas. Triple ducatón. (Vti. falta) (Vanhoudt 642.BS P3). Leves golpecitos. Bella.
Parte de brillo original. Rarísima y más así. 97 g. **EBC-**. Est. 7.000.
Ex Colección Rocaberti, Áureo 19/05/1992, nº 570.
Ex Colección Balsach.

4.000,-



675 1649. Bruselas. 1 soberano (león de oro). (Vti. 1448) (Vanhoudt 638.BS). Parte de brillo original. Rara. 5,54 g. **EBC-**. Est. 2.000. 1.100,-
 Ex Áureo 30/06/1992, nº 362.



676 1658. Bruselas. 1 soberano (león de oro). (Vti. 1457) (Vanhoudt 638.BS). Levísimas hojitas. Bella. Brillo original. Rara. 5,51 g. **EBC-**. Est. 2.000. 1.100,-
 Ex Áureo 14/01/1992, nº 513B.



677 1659. Bruselas. 1 soberano (león de oro). (Vti. 1458) (Vanhoudt 638.BS). Parte de brillo original. Fecha muy rara. 5,56 g. **EBC-**. Est. 2.500. 1.500,-



678 1644. Bruselas. Doble soberano. (Vti. 1544, error foto) (Vanhoudt 637.BS). Muy bella. Brillo original. Rara y más así. 11,12 g. **EBC+**. Est. 4.000. 2.500,-
 Ex Áureo 19/10/1994, nº 1393.



679 1645. Bruselas. Doble soberano. (Vti. 1545, error foto) (Vanhoudt 637.BS). Bellísima. Brillo original. Muy rara así. 11,06 g. **S/C-**. Est. 4.500. 3.000,-



680 1647. Bruselas. Doble soberano. (Vti. 1547, error foto) (Vanhoudt 637.BS). Bella. Precioso color. Rara y más así. 11,05 g. **EBC**. Est. 3.500. 2.000,-
 Ex Áureo 02/07/2002, nº 277.

MAESTRICHT



- 681 1625. Maestricht. 1 patagón. (Vti. 975) (Vanhoudt 645.MA). Escasa. 27,84 g. **MBC**. Est. 300. 200,-
 Ex Colección Rocaberti, Áureo 19/05/1992, nº 595.
 Ex Colección Balsach.
- 682 1628. Maestricht. 1 patagón. (Vti. 978) (Vanhoudt 645.MA). Buen ejemplar. Escasa y más así. 27,78 g. **MBC+**. Est. 350. 250,-
 Ex Áureo 20/09/2001, nº 1279.



- 683 1634. Maestricht. 1 patagón. Falta en todos los catálogos especializados. Rara. 27,93 g. **MBC-**. Est. 500. 300,-



- 684 1625. Maestricht. Doble patagón. (Vti. 986) (Vanhoudt 645.MA P2). Golpecitos en canto, pero extraordinario ejemplar. Muy rara. 55,41 g. **MBC+**. Est. 2.500. 1.500,-
 Ex Áureo 15/12/1992, nº 543.

DUCADO DE LUXEMBURGO



- 685 1642. Luxemburgo. 1 sou / 1 stuiver. (Vti. 513) (Vanhoudt 658). Escasa. 2 g. **MBC-**. Est. 150. 90,-

CONDADO DE ARTOIS



- 686 1627. Arras. 1 escalín. (Vti. 61a) (Vanhoudt 648.AR). Rayitas. Escasa. 4,10 g. **MBC**. Est. 100. 60,-
Ex Colección Rocaberti, Áureo 19/05/1992, nº 601B.
Ex Colección Balsach.



- 687 1634. Arras. Doble soberano. (Vti. 1518) (Vanhoudt 636.AR). Bella. Precioso color. Rarísima. 11 g. **EBC**. Est. 7.000. 4.500,-
No figuraba ningún soberano de esta ceca en la Colección Caballero de las Yndias.

CONDADO DE FLANDES



- 688 1644. Brujas. 1 liard. (Vti. 455) (Vanhoudt 653.BG). Buen ejemplar. Escasa así. 3,37 g. **MBC+**. Est. 90. 60,-
Ex Áureo 16/03/1993, nº 351.
- 689 1633. Brujas. 1 patagón. (Vti. 1061) (Vanhoudt 645.BG). Preciosa pátina. Rara así. 27,92 g. **EBC**. Est. 500. 300,-
Ex Áureo 14/01/1992, nº 510.



690 1636. Brujas. 1 patagón. (Vti. 1064) (Vanhoudt 645.BG). Buen ejemplar. Parte de brillo original. 27,90 g. **MBC+**. Est. 250. 150,-



691 1641. Brujas. 1 patagón. (Vti. 1068) (Vanhoudt 645.BG). Bonito color. 27,59 g. **MBC**. Est. 200. 110,-

692 1648. Brujas. 1 patagón. (Vti. 1075) (Vanhoudt 645.BG). 27,76 g. **MBC-/MBC**. Est. 150. 90,-



693 1652. Brujas. 1 patagón. (Vti. 1079) (Vanhoudt 645.BG). Buen ejemplar. 28,10 g. **MBC+**. Est. 250. 150,-

694 1653. Brujas. 1 patagón. (Vti. 1080) (Vanhoudt 645.BG). Manchitas en reverso. 26,84 g. **MBC-**. Est. 150. 90,-



695 1654. Brujas. 1 patagón. (Vti. 1081) (Vanhoudt 645.BG). Pátina. 27,47 g. **MBC**. Est. 200. 110,-

696 1657. Brujas. 1 patagón. (Vti. 1084) (Vanhoudt 645.BG). Precioso color. Escasa así. 28,28 g. **EBB-**. Est. 350. 200,-

Ex Colección Rocaberti, Áureo 19/05/1992, nº 628.
Ex Colección Balsach.



- 697 1633. Brujas. 1 ducatón. (Vti. 1209) (Vanhoudt 645.BG). Bella. Preciosa pátina. Parte de brillo original. Rara así. 32,42 g. **EBC-**. Est. 500. 300,-
- 698 1634. Brujas. 1 ducatón. (Vti. 1210) (Vanhoudt 640.BG). Acuñación floja. Impurezas. Pátina atractiva. 32,56 g. **MBC/MBC+**. Est. 225. 125,-
 Ex Colección Rocaberti, Áureo 19/05/1992, nº 609.
 Ex Colección Balsach.



- 699 1657. Brujas. 1 ducatón. (Vti. 1361) (Vanhoudt 642.BG). Cabeza retocada a buril. 32,50 g. **(MBC)**. Est. 125. 75,-
 Ex Colección Rocaberti, Áureo 19/05/1992, nº 612.
 Ex Colección Balsach.



- 700 1666. Brujas. 1 ducatón. (Vti. falta) (Vanhoudt 642.BG). Acuñación póstuma. Muy bella. Brillo original. Rara y más así. 32,50 g. **EBC+**. Est. 1.000. 600,-
 Ex Áureo 29/10/1991, nº 402.



- 701 1632. Brujas. 1 corona de oro. (Vti. 1413) (Vanhoudt 639.BG). Fecha rara. 3,23 g. **MBC**. Est. 900. 600,-
 Ex Áureo 08/03/1994, nº 991.
- 702 1650. Brujas. 1 soberano (león de oro). (Vti. 1466) (Vanhoudt 638.BG). Parte de brillo original. Rara. 5,53 g. **EBC-**. Est. 1.500. 900,-
 Ex Áureo 30/06/1992, nº 363.



- 703 1659. Brujas. 1 soberano (león de oro). (Vti. falta) (Vanhoudt falta). Hojitas. Rara. 5,46 g. **MBC**. Est. 1.500. 900,-



- 704 1644. Brujas. Doble soberano. (Vti. 1554, error foto) (Vanhoudt 637.BG). Acuñaación floja. Parte de brillo original. Rara. 11,05 g. **EBC-**. Est. 3.000. 1.800,-
 Ex UBS 21/09/1993, nº 1488.



705 1647. Brujas. Doble soberano. (Vti. 1557, error foto) (Vanhoudt 637.BG). Bella. Brillo original. Rara. 11,05 g. **EBC**. Est. 3.500. 2.000,-

SEÑORÍO DE TOURNAI



706 1665. Tournai. 1 liard. (Vti. 485) (Vanhoudt 653.TO). 3,90 g. **MBC**. Est. 50. 30,-
Ex Áureo 16/03/1993, nº 352

707 1626. Tournai. 1/4 de patagón. (Vti. 707) (Vanhoudt 647.TO). Rara. 6,59 g. **MBC**. Est. 225. 125,-



708 1634. Tournai. 1/2 patagón. (Vti. 814) (Vanhoudt 646.TO). Bella. Parte de brillo original. Rara y más así. 13,97 g. **EBC-**. Est. 400. 250,-



- 709 1635. Tournai. 1/2 patagón. (Vti. 815) (Vanhoudt 646.TO). Rara. 14,03 g. **MBC**. Est. 250.. . 125,-
 Ex Colección Rocaberti, Áureo 19/05/1992, nº 631.
 Ex Colección Balsach.
- 710 1663. Tournai. 1/2 de patagón. (Vti. falta) (Vanhoudt 646.TO). Rara. 13,57 g. **MBC**. Est. 250. 125,-
 Ex Áureo 20/09/2001, nº 1271.



- 711 1622. Tournai. 1 patagón. (Vti. 1110) (Vanhoudt 645.TO). 27,48 g. **MBC**. Est. 150.. 90,-
 Ex Áureo 16/12/1999, nº 2541.



- 712 1631. Tournai. 1 patagón. (Vti. 1118) (Vanhoudt 645.TO). Bonita pátina. **MBC+**. Est. 250. 28,15 g.. 150,-
- 713 1632. Tournai. 1 patagón. (Vti. 1119) (Vanhoudt 645.TO). 27,49 g. **MBC-**. Est. 150. 90,-



- 714 1633. Tournai. 1 patagón. (Vti. 1120) (Vanhoudt 645.TO). Buen ejemplar. Preciosa pátina. Escasa así. 28 g. **MBC+/EBC-**. Est. 350. 200,-
 Ex Colección Rocaberti, Áureo 19/05/1992, nº 640.
 Ex Colección Balsach.
- 715 1634. Tournai. 1 patagón. (Vti. 1121) (Vanhoudt 645.TO). 28,01 g. **MBC-/MBC**. Est. 150. 90,-



- 716 1643. Tournai. 1 patagón. (Vti. 1126) (Vanhoudt 645.TO). Atractiva. Preciosa pátina. 27,85 g. **MBC+**. Est. 300. 150,-
 Ex Colección Rocaberti, Áureo 19/05/1992, nº 643.
 Ex Colección Balsach.
- 717 1648. Tournai. 1 patagón. (Vti. 1131) (Vanhoudt 645.TO). 27,90 g. **MBC**. Est. 200. 110,-



- 718 1652. Tournai. 1 patagón. (Vti. 1135) (Vanhoudt 645.TO). 27,99 g. **MBC**. Est. 200. 110,-
 Ex Colección Rocaberti, Áureo 19/05/1992, nº 649.
 Ex Colección Balsach.
- 719 1659. Tournai. 1 patagón. (Vti. 1142) (Vanhoudt 645.TO). 27,96 g. **MBC**. Est. 200. 110,-



- 720 1665. Tournai. 1 patagón. (Vti. 1148) (Vanhoudt 645.TO). Buen ejemplar. Fecha rara. 28,03 g. **MBC+**. Est. 350. 200,-
 Ex Colección Rocaberti, Áureo 19/05/1992, nº 652.
 Ex Colección Balsach.



- 721 (16)30. Tournai. 1 corona de oro. (Vti. 1418) (Vanhoudt 639.TO). Cospel irregular. Parte de brillo original. Rara. 3,42 g. **MBC+**. Est. 900. 600,-
 Ex Áureo 19/09/1994, nº 933.
- 722 1648. Tournai. 1 soberano (león de oro). (Vti. 1484) (Vanhoudt 683.TO). Parte de brillo original. 5,52 g. **EBC-**. Est. 1.500. 900,-



723 1648. Tournai. 1 soberano (león de oro). (Vti. 1484) (Vanhoudt 638.TO). Bella. Brillo original. Rara así. 5,49 g. **EBC**. Est. 2.000. 1.100,-
 Ex Áureo 29/10/1992, nº 299 (error fecha).



724 1649. Tournai. 1 soberano (león de oro). (Vti. 1485) (Vanhoudt 638.TO). Sirvió como joya. Rara. 5,40 g. **(MBC)**. Est. 700. 400,-



725 1660. Tournai. 1 soberano (león de oro). (Vti. 1495) (Vanhoudt 638.TO). Muy bella. Brillo original. Rara así. 5,54 g. **EBC+**. Est. 2.500. 1.500,-
 Ex Colección Rocaberti, Áureo 19/05/1992, nº 653.
 Ex Colección Balsach.



726

1644. Tournai. Doble soberano. (Vti. 1562, error foto) (Vanhoudt 637.TO). Ligeramente alabeada. Bella. Brillo original. Rara. 10,09 g. **EBC-**. Est. 3.000.

1.800,-



727

1645. Tournai. Doble soberano. (Vti. 1563, error foto) (Vanhoudt 637.TO). Rara. 10,98 g. **MBC+/EBC-**. Est. 2.500.
 Ex Colección Rocaberti, Áureo 19/05/1992, nº 654.
 Ex Colección Balsach.

1.500,-

DUCADO DE LIMBURG



728

s/d. Ruremonde. 1 gigot / 1 duit. (Vti. 426) (Vanhoudt 662). Escasa. 2,04 g. **MBC**. Est. 150.

90,

ACUÑACIÓN OBSIDIONAL DE BREDÁ



729

1625. Breda. 40 sueldos. (Vanhoudt 678). Anv.: •BREDÁ•OBSESSA•1625. Escudo de la ciudad, encima 40 (dentro de círculo), a los lados escudos con 3 aspas, debajo flor de 5 pétalos dentro de círculo. Rev.: Liso. Bellísima. Acuñación obsidional realizada durante el asedio por los españoles. Muy rara y más así. 10 g. **EBC+**. Est. 1.000. . . Ex Colección Rocaberti, Áureo 19/05/1992, nº 597. Ex Colección Balsach.

600,-

EMISIÓN CONMEMORATIVA - CECA INCIERTA



730

1660. Sin marca de ceca. 1 ducatón. (Van Loon, vol II., pág. 445, nº 3) (V.Q. 13869). Anv.: PHIL•IV•D•G•R - EX•HIS•DVX•BR•ZC. Rev.: DE CÆLO SPI-RITVS VNIT. Flan grande. Acuñada en conmemoración de la Paz de los Pirineos entre España y Francia. Heiss, Herrero y Vicenti citan esta pieza como ducatón doble pero no el sencillo. Muy bella. Rarísima. 32,50 g. **EBC+**. Est. 3.000.

1.800,-

FRANCO-CONDADO

BESANÇON



- 731 1622. Besançon. 1 carlos. (Vti. 1639) (P.A. 5408). A nombre y busto de Carlos I. Rara. 1,48 g. **MBC-**. Est. 125. 75,-
 Ex Colección Rocaberti, Áureo 19/05/1992, nº 664.
 Ex Colección Balsach.
- 732 1623. Besançon. 1 doble gros. (Vti. falta) (P.A. falta). A nombre y busto de Carlos I. 2,96 g. **MBC**. Est. 225. 125,-
 Ex Áureo 15/12/1994, nº 537.



- 733 1624. Besançon. 1 doble gros. (Vti. 1644) (P.A. 5416). A nombre y busto de Carlos I. 3,33 g. **MBC**. Est. 225. 125,-
 Ex Colección Rocaberti, Áureo 19/05/1992, nº 666.
 Ex Colección Balsach.
- 734 1624. Besançon. 1/4 de patagón. (Vti. falta) (P.A. 5414). A nombre y busto de Carlos I. Escasa. 7,97 g. **MBC+**. Est. 250. 150,-
 Ex Colección Rocaberti, Áureo 19/05/1992, nº 668.
 Ex Colección Balsach.



- 735 1639. Besançon. 1/4 de patagón. (Vti. 1651 var) (P.A. 5414, var fecha). A nombre y busto de Carlos I. Sin indicación de valor. Defecto de acuñación en canto. Rara. 8,18 g. **MBC**. Est. 250. 150,-
 Ex Áureo 16/12/1998, nº 1367.
- 736 1641. Besançon. 1/2 patagón. (Vti. 1656) (P.A. 5412). A nombre y busto de Carlos I. Rara. 13,93 g. **MBC+**. Est. 900. 600,-



737 1655. Besançon. 1/2 ducado. (Vti. 1671) (Fr. 79). Preciosa pátina. Rara y más así. 1,70 g. **EBC**. Est. 700. 400,-

DÔLE

738 1622. Dôle. 1/32 de patagón. (Vti. falta) (Vanhoudt 664). 1,89 g. **MBC-**. Est. 25. 15,-

PORTUGAL



739 s/d. Lisboa. 20 reis. (Vti. 1683) (Gomes. 01.01 var). 1,36 g. **BC**. Est. 25. 15,-
Ex Áureo 17/12/1997, nº 3472.

740 s/d. Lisboa. 1 tostao (100 reales). (Vti. 1688) (Gomes. 13.12). Anv.: (...)ALIA. 8 g. **MBC-**. Est. 125. 75,-



741 s/d. Lisboa. 4 cruzados (1600 reales). (Vti. 1691) (Gomes. 20 falta var). Anv.: Escudo entre
.:/•L• / :./•B• y :./iiii/•. :•PHILIPPVS•D•G•REX•PORTVGALIA. Rev.: :•IN
HOC•SIGNO•:•VINCES. Muy rara. 12,05 g. **EBC-**. Est. 18.000. 12.000,-
Ex UBS 27/01/1995, nº 2401.



742 1640. India Portuguesa (Ceylán). 1 tanga. (Vti. falta) (Gomes. 15.01). Acuñación descuidada. Rara. 2,30 g. **(MBC)**. Est. 150. 90,-

743 1640. India Portuguesa (Goa). 1 tanga. (Vti. falta) (Gomes 17.01). Rayitas. Rara. 4,10 g. **MBC-**. Est. 250. 150,-



AUREO
&
Calicó

Plaza del Ángel, 2 – 08002 BARCELONA
Telf. 933 105 512 – Fax 933 102 756
subastas@aureocalico.com
www.aureo.com

No escriba en este recuadro, por favor.
Do not write in this space, please.

HOJA DE OFERTA Nº

Nº CLIENTE

25 DE ABRIL DE 2019

Anticipe sus ofertas por TELÉFONO, WEB, FAX o E-MAIL
TAMBIÉN EN SIXBID, NUMISBIDS, BIDDR, EMAX y BIDINSIDE

Ruego sean aceptadas las siguientes ofertas
Please bid on my behalf on the following lots

D/Dª NIF Fecha
E-mail
Calle Firma
C.P. Ciudad
País Tel.

LOTE Nº	OFERTA (sin 18%)

LOTE Nº	OFERTA (sin 18%)

LOTE Nº	OFERTA (sin 18%)

En cumplimiento de la Ley Orgánica 15/1999 de Protección de Datos Personales, le informamos que sus datos personales formarán parte de un fichero legalizado de ÁUREO & CALICÓ, S.L. ubicado en Plaza del Ángel, 2, 08002 Barcelona, cuya finalidad es la de ponernos en contacto con usted para informarle acerca de los productos y servicios ofrecidos por la empresa. Tiene derecho de acceso, rectificación, cancelación y oposición mediante escrito dirigido al Responsable del Fichero.

Following the Constitutional Law 15/1999 about the Protection of Personal Details, we inform you that your personal details will be included in a legalized file property of AUREO & CALICÓ, S.L., with offices in Plaza del Angel, 2 08002 Barcelona, with the only purpose to contact you to inform you of the products and services/availabilities offered by AUREO & CALICÓ, S.L. You have the right to access, to rectify, to cancel and to deny the use of your personal details by sending a written request to the Responsible of the File.

Inscrita en el Reg. Merc. de Barcelona. Tomo 10.433, Libro 9.460, Sección 2ª, Folio 84, nº 123.444, Insc. 2ª. NIF B-58 623 158



**LOS PAGOS DE LAS FACTURAS PUEDEN REALIZARSE:
INVOICES MAY BE PAID BY MEANS OF:**

TALÓN NOMINATIVO :

(sólo nacional / inside Spain only)

ÁUREO & CALICÓ S.L.

Plaza del Ángel, 2
08002 BARCELONA
B-58623158

TRANSFERENCIA A :

WIRE TRANSFER TO:



BANESTO / SANTANDER

Avda. Francesc Cambó, 15
08003 BARCELONA

IBAN: ES06-0030-2011-24-0000842271
BIC-SWIFT: ESPC ESMM XXX



BBVA:

Avda. Diagonal, 662-664
08034 BARCELONA

IBAN: ES82-0182-3247-21-0208012654
BIC-SWIFT: BBVA ESMM XXX



SABADELL ATLÁNTICO:

Via Laietana, 47
08003 BARCELONA

IBAN: ES31-0081-0057-37-0001568162
BIC SWIFT: BSAB ESBB XXX



LA CAIXA:

Ciutat, 1
08002 BARCELONA

IBAN: ES77-2100-3000-16-2201803891

TARJETA DE CRÉDITO* / CREDIT CARD*:

* +1,60% desde fuera de España / +1,60% from out of Spain



En cualquiera de los casos es imprescindible indicar el
Nº FACTURA o NOMBRE que figura en la factura

*Whatever the option selected, please indicate either the
invoice number or the name in which the invoice was made*

Nuestra firma **NO ACEPTA**
como forma de pago



Our firm **DOES NOT ACCEPT**
as a payment form